

CIBEC/INEP



B0004033

MINISTÉRIO DA EDUCAÇÃO

# Estudos Estatísticos

16

07

92

**PQ-1**

SITUAÇÃO FÍSICA  
DOS PRÉDIOS ESCOLARES  
**RONDONIA**  
(RELATÓRIO 1)

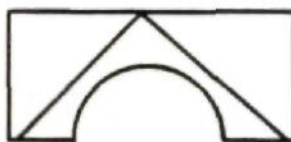
1.62 (811.1)  
23p

# **Livros Grátis**

<http://www.livrosgratis.com.br>

Milhares de livros grátis para download.

MINISTÉRIO DA EDUCAÇÃO SECRETARIA  
DE ADMINISTRAÇÃO GERAL Coordenação Geral de  
Planejamento Setorial Coordenação de informações  
para o Planejamento



**GOVERNO  
DO BRASIL**

**16**

**07**

**92**

**PQ-1**  
SITUAÇÃO FÍSICA  
DOS PRÉDIOS ESCOLARES  
**RONDÔNIA**  
(RELATÓRIO 1)

**MINISTRO DE ESTADO DA EDUCAÇÃO**

**Murílio de Avellar Hingel**

**SECRETARIO-EXECUTIVO**

**Rubens Leite Vianello**

**SECRETARIO DE ADMINISTRAÇÃO GERAL**

**Roberto Barbosa de Castro**

**COORDENADOR GERAL DE PLANEJAMENTO SETORIAL**

**Ana Elizabeth Lofrano Alves dos Santos**

## APRESENTAÇÃO

Este relatório tem por objetivo apresentar os resultados obtidos pela pesquisa especial sobre a situação física dos prédios escolares das redes estaduais e municipais, realizada em todo o território nacional. Pela primeira vez foi utilizada uma metodologia de amostragem, a partir de um plano amostrai definido com base no Cadastro de Estabelecimentos da Coordenação de Informações para o Planejamento - CIP/CPS/SAG/MEC.

A metodologia utilizada para a definição do conjunto de prédios escolares, objeto da pesquisa, está detalhada no Anexo 2 deste documento.

E importante ressaltar que, para a realização deste trabalho, foi fundamental a participação das Secretarias Estaduais de Educação e da Delegacia do MEC em Minas Gerais que, por intermédio de seus técnicos, executaram o trabalho de campo e supervisionaram as ações desenvolvidas em cada estado.

Esta pesquisa especial inicia uma nova fase nos procedimentos adotados pela CIP/CPS para o levantamento dos dados e informações estatísticas. Esperamos que estas informações possam constituir subsídio a uma política efetiva de alocação de recursos, de acordo com as reais necessidades dos sistemas educacionais do país.

## SUMARIO:

1.	DESCRIÇÃO DA AMOSTRA .....	1
2.	DADOS GERAIS DA ESCOLA.....	1
2.1.	NÚMERO DE ALUNOS E TURNOS .....	2
2.2.	NÚMERO DE SERVIDORES.....	2
3.	DADOS GERAIS DO PRÉDIO.....	2
3.1.	NATUREZA DO PRÉDIO .....	2
3.2.	UTILIZAÇÃO DO PRÉDIO .....	2
3.3.	IDADE DO PRÉDIO E SUAS REFORMAS .....	3
3.4.	SITUAÇÃO GERAL DO PRÉDIO E QUALIDADE DO MATERIAL DE CONSTRUÇÃO.....	3
3.5.	ADEQUAÇÃO DAS SALAS DE AULA AO PROCESSO DE ENSINO- APRENDIZAGEM .....	3
3.6.	MANUTENÇÃO/REPAROS .....	4
3.7.	O PRÉDIO ESCOLAR E A SEGURANÇA .....	4
3.8.	SERVIÇOS DE INFRA-ESTRUTURA E INSTALAÇÕES SANITÁRIAS .....	5
4.	DADOS COMPLEMENTARES .....	6
4.1.	MOBILIÁRIO DA SALA DE AULA E RECURSOS PEDAGÓGICOS BÁSICOS .....	6
4.2.	COZINHA, FOGÃO, DESPENSA, UTENSÍLIOS BÁSICOS DE COZINHA E FILTRO/BEBEDOURO .....	6
4.3.	SECRETARIA, SALA DE DIREÇÃO, BIBLIOTECA, LABORATÓRIO, ETC.....	7
5.	CONCLUSÕES .....	7
	ANEXO 1: TABELAS .....	9
	ANEXO 2: PLANO DE AMOSTRAGEM.....	17
	ANEXO 3: QUESTIONÁRIO.....	22

## RONDÔNIA

Este relatório visa retratar a situação atual dos prédios escolares das redes estadual e municipal de Rondônia. Esta radiografia está baseada em indicadores da situação física dos prédios e de sua adequação ao processo de ensino-aprendizagem.

Para facilitar a leitura, as tabelas ilustrativas foram colocadas no Anexo 1.

### 1. DESCRIÇÃO DA AMOSTRA

Os dados foram levantados por questionário, através de agentes de coleta. Foi seguido um plano amostral, cuja descrição detalhada encontra-se no Anexo 2 deste relatório. Compõem a amostra de Rondônia 72 escolas, abrangendo 3 municípios. Destas, 67% são escolas rurais; 33% têm dependência administrativa estadual e 67% são administradas pelos municípios (tabela 1.1).

Devido à grande variabilidade no tamanho das escolas, o esquema de amostragem adotado dividiu o universo em três estratos:

- escolas com 1 sala;
- escolas com 2 a 6 salas;
- escolas com 7 ou mais salas.

Assim, 57% das escolas amostradas em RO têm apenas 1 sala de aula, 19% têm de 2 a 6 salas de aulas e 24% têm 7 ou mais salas. 100% das escolas rurais têm menos de 7 salas de aula enquanto que, na área urbana, 71% têm 7 ou mais salas. A tabela 1.2 apresenta a composição da amostra por número de salas de aula segundo a localização e a dependência administrativa.

### 2. DADOS GERAIS DA ESCOLA

Conforme se vê na tabela 2.1, do total das escolas pesquisadas 99% oferecem ensino de 1º Grau. Das escolas rurais, 94% oferecem ensino somente até a 4ª série. Já dentre as urbanas, 72% ministram ensino de 1º Grau completo. Além disso, a tabela 2.2 mostra que 29% do total das escolas ministram Educação Pré-Escolar, sendo que este percentual é de 6% nas escolas rurais e 75% nas escolas municipais. As ofertas de Ensino Supletivo e Educação Especial são reduzidas; das escolas amostradas, respectivamente 11% e 6% oferecem tais tipos de ensino.

## **2.1. NÚMERO DE ALUNOS E TURNOS**

A maior parte das escolas integrantes da amostra (78%) funciona no turno da manhã; 75% apresentam turno da tarde e 29%, turno noturno. Nas escolas urbanas, estes percentuais são de 92%, 92% e 71%, respectivamente, como pode ser visto na tabela 2.3.

A tabela 2.4 mostra que o número médio de alunos por turma varia de 22 a 38 nos diferentes turnos. Nas escolas urbanas, esta média é superior à das escolas rurais.

## **2.2. NÚMERO DE SERVIDORES**

No total da amostra, 57% dos servidores ocupam cargo docente sendo que 51% estão em efetivo exercício da função. Esta proporção não varia muito na estratificação por dependência administrativa, conforme pode ser visto na tabela 2.5, mas é diferente nas escolas rurais, onde temos apenas 11% de servidores não docentes.

## **3. DADOS GERAIS DO PRÉDIO**

### **3.1. NATUREZA DO PRÉDIO**

As escolas, em sua maioria, utilizam seus prédios para fins exclusivamente escolares.

### **3.2. UTILIZAÇÃO DO PRÉDIO**

A utilização do prédio foi avaliada através de dois indicadores: o funcionamento das escolas nos diferentes turnos e a taxa de ocupação das salas de aula por turno.

O primeiro indicador mostra que, em RO, a utilização dos prédios escolares é razoável, como pode ser avaliado na tabela 3.1. 58% das escolas funcionam em dois turnos ou mais, sendo que 29% delas funcionam nos três turnos (manhã, tarde e noite). Os níveis de ocupação são bem mais elevados em escolas urbanas.

Com relação à taxa de ocupação de salas de aula por turno, foi calculada uma razão de turmas por sala existente, para cada um dos turnos de funcionamento. Desta forma, uma taxa de ocupação igual a uma unidade, em um determinado turno, significa que todas as salas de aula estão sendo ocupadas por uma turma naquele turno. Taxa maior do que 1 indica que há mais de uma turma por sala.

De um modo geral, os turnos da manhã e o da tarde apresentam taxas iguais nas escolas urbanas/estaduais; nas rurais/municipais, o turno intermediário da manhã apresenta



taxas mais baixas. O turno integral tem taxa 1 e o turno intermediário da tarde não aparece na amostra.

Para o turno noturno, as taxas de ocupação são inferiores em todas as redes de escolas da amostra.

Tais resultados estão na tabela 3.2

### **33. IDADE DO PRÉDIO E SUAS REFORMAS**

A tabela 3.3.1 mostra que 24% das escolas amostradas situam-se em prédios construídos antes de 1975. A tabela 3.3.2 indica que 39% dos estabelecimentos sofreram alguma reforma nos últimos 5 anos. Pode-se observar que 50% das escolas urbanas e 34% das escolas rurais foram reformadas nos últimos 5 anos, enquanto que entre as escolas estaduais e municipais 33% e 43%, respectivamente, passaram por reformas nos últimos 5 anos.

### **3.4. SITUAÇÃO GERAL DO PRÉDIO E QUALIDADE DO MATERIAL DE CONSTRUÇÃO**

Como indicador da situação dos prédios escolares, pesquisou-se a percepção dos respondentes quanto à qualidade (boa, média ou inferior) dos materiais de construção utilizados na cobertura, piso e paredes dos prédios, e também quanto à sua situação geral, classificando-a em uma escala de cinco pontos com categorias de "ótimo" a "péssimo".

Segundo a tabela 3.4, o material de construção utilizado na maioria dos prédios escolares de RO é de boa qualidade considerando cobertura e de média qualidade, no que diz respeito a piso e paredes. Quanto à situação geral do prédio, pelo menos 70% se classificam em "regular" ou melhor, em todas as redes.

### **3.5. ADEQUAÇÃO DAS SALAS DE AULA AO PROCESSO DE ENSINO-APRENDIZAGEM**

Pesquisou-se em cada escola, a existência de salas de aula inadequadas ao processo de ensino-aprendizagem. 21% delas foram declaradas inadequadas.

Os percentuais de salas inadequadas por dependência administrativa e localização estão na tabela 3.5.

As escolas com salas de aula inadequadas apresentam diversas razões para esta inadequação (tabela 3.6). Os fatores mais citados foram problemas com janelas e iluminação e conforto térmico.

### 3.6. MANUTENÇÃO/REPAROS

Como a utilização intensa dos prédios escolares demanda freqüentes serviços de manutenção e reparos em suas instalações, a capacidade das escolas em realizá-los é um fator importante na determinação da qualidade dos seus prédios. Para se avaliar este aspecto pesquisou-se, em cada escola, se nos doze meses anteriores à coleta dos dados, houve "necessidade de manutenção/reparos em diferentes instalações". Nos casos em que a manifestação a este quesito foi positiva, perguntou-se, ainda, se o reparo foi efetivamente realizado.

Observa-se na tabela 3.7.1 que a maioria das escolas de RO manifestou necessidade de alguns reparos. 97% das escolas manifestaram necessidade de pintura interna, 94%, de pintura externa e 89%, de reparos nas portas e janelas. Na tabela 3.7.2 verifica-se que, na melhor das hipóteses, 55% dos serviços necessários à recuperação da rede física foram realizados. Os percentuais variam de um atendimento mínimo de 10% em relação ao piso a um máximo de 55% em relação à instalação hidráulica.

As escolas urbanas manifestaram maior necessidade de manutenção/reparos que as escolas da área rural, com exceção de piso e mobiliário. As escolas urbanas ganham em capacidade de realização dos serviços de manutenção. Cabe lembrar que a questão de necessidade de reparo é subjetiva, exprimindo apenas a opinião do informante.

### 3.7. O PRÉDIO ESCOLAR E A SEGURANÇA

Um processo de ensino-aprendizagem efetivo também requer a garantia da segurança de alunos e professores no espaço escolar.

Além disso, escolas cujos prédios possuem elementos de proteção contra depredação e atos de vandalismo demonstram um cuidado adicional com o seu patrimônio e com sua situação, no que tange ao prédio e equipamentos. Assim, a capacidade de oferecer segurança à comunidade escolar também é um indicador de qualidade dos prédios escolares.

Este trabalho pesquisou a segurança das escolas e, se pertinente, as razões que as impedem de provê-la.

Dentre as escolas amostradas, 44% foram consideradas habilitadas a oferecer segurança, conforme a tabela 3.8. No ambiente urbano e no rural, o índice de escolas inseguras é semelhante.

No total da amostra, a razão mais freqüentemente citada da falta de segurança é:

localização do prédio em área imprópria/insegura. Há concordância sobre esta razão, quando se considera a amostra estratificada por localização e dependência administrativa. Esta informação se encontra na tabela 3.9.

### 3.8. SERVIÇOS DE INFRA-ESTRUTURA E INSTALAÇÕES SANITÁRIAS

Em seguida, destacamos alguns pontos dos dados apresentados na tabela 3.10.

#### INSTALAÇÕES ELÉTRICAS

92% das escolas rurais de RO não possuem eletricidade, enquanto que 92% das escolas urbanas são servidas por rede pública.

#### ABASTECIMENTO DE ÁGUA

75% das escolas urbanas são servidas por rede pública, enquanto que na área rural, o abastecimento de água é feito através de poço/nascente em 38% das escolas e inexistente em 60%.

#### ESGOTO SANITÁRIO

E predominante o uso de fossa séptica ou rudimentar nas escolas (83%). 92% das urbanas utiliza este recurso. 21% das escolas rurais não contam com qualquer tipo de esgoto sanitário.

#### INSTALAÇÕES SANITÁRIAS

A condição das instalações sanitárias foi avaliada segundo a percepção do respondente que a classificou como boa, regular ou ruim ou declarou sua inexistência.

48% das escolas declarou que a condição das instalações sanitárias é boa ou regular. Na área rural, não existem instalações sanitárias em 31% das escolas da amostra.

## **4. DADOS COMPLEMENTARES**

### **4.1. MOBILIÁRIO DA SALA DE AULA E RECURSOS PEDAGÓGICOS BÁSICOS**

Este quesito tem o objetivo de verificar se a maioria das salas de aula da escola apresenta, em condições de uso, um mobiliário **mínimo** necessário (mesa/cadeira para o professor e para todos os alunos) e alguns recursos didático-pedagógicos básicos (quadro negro, giz e cartazes didáticos). Para efeito de simplificação deste relatório, agregamos a este quesito a questão relativa à existência de tomada elétrica na sala de aula.

O item "cartazes didáticos" deve ser analisado com cuidado, uma vez que as escolas pesquisadas apresentam estratégias distintas para a utilização destes recursos.

#### **MESA/CADEIRA PARA O PROFESSOR E TODOS OS ALUNOS, QUADRO NEGRO E GIZ**

O mobiliário para os alunos, considerado como equipamento mínimo de uma sala de aula, está ausente em 40% das escolas amostradas. O mobiliário para o professor falta em 56% das escolas pesquisadas. Giz pode ser encontrado em 96% das escolas.

#### **TOMADAS ELÉTRICAS**

Observa-se que 54% das escolas urbanas e 4% das escolas rurais possuem tomadas elétricas na sala de aula.

A tabela 4.1 detalha os resultados relativos à existência de mesa/cadeira para o professor e alunos, quadro negro, giz, cartazes didáticos e tomadas elétricas por localização e dependência administrativa.

### **4.2. COZINHA, FOGÃO, DESPENSA, UTENSÍLIOS BÁSICOS DE COZINHA E FILTRO/BEBEDOURO**

A maioria das escolas de RO possuem cozinha (71%), despensa (62%), fogão (62%) e utensílios básicos de cozinha (71%) em condições de uso conforme pode ser atestado na tabela 4.2.

Das escolas amostradas, 85% reportaram ter filtro/bebedouro em condições de uso, sendo que as escolas rurais/municipais estão mais equipadas (94%/90%) do que as escolas urbanas/estaduais (67%/75%).

#### 4.3 SECRETARIA, SALA DE DIREÇÃO, BIBLIOTECA, LABORATÓRIO, ETC.

Neste quesito questionou-se a existência de dependências específicas para certas atividades escolares. Onze dependências foram pesquisadas, envolvendo desde secretaria e biblioteca até laboratórios e quadra de esportes com piso adequado. A existência de todos ou parte destes itens sugere uma certa sofisticação da escola e pode ser usada como critério de qualidade da estrutura física escolar. Os itens considerados foram:

Secretaria  
Sala de Direção  
Biblioteca  
Laboratório  
Cantina/Lanchonete  
Sala de Professores  
Sala de Orientação Educacional  
Sala de Atividades Pedagógicas  
Sala de Recursos Didáticos  
Área de Recreação Coberta  
Quadra de Esportes com Piso Adequado.

Considerando-se o total da amostra, as dependências específicas que aparecem em maiores percentuais são: sala de direção (urbana, 92% e rural, 6%), secretaria (urbana, 75% e rural, 6%) e biblioteca (urbana, 67% e rural, 6%), conforme se observa na tabela 4.3.

#### 5. CONCLUSÕES

Em geral, a situação dos prédios escolares em Rondônia não está boa. As escolas rurais, por suas características, estão ainda menos aparelhadas do que as escolas urbanas. Alguns pontos merecem destaque:

i) alto percentual de escolas oferece apenas as quatro primeiras séries do 1º Grau;

ii) apenas 6% das escolas rurais oferecem educação Pré-Escolar;

iii) os prédios escolares são construídos com material de boa qualidade no que se refere a cobertura e de média qualidade quanto a piso e paredes;

iv) 79% das salas de aula são consideradas adequadas;

v) alto percentual de escolas declararam necessidade de reparos: mínimo de 29% (instalação de esgoto) e máximo de 97% (pintura interna);

vi) o percentual de escolas que não oferecem segurança é alto (56%);

vii) é muito alto o percentual de escolas rurais sem eletricidade (92%) e sem abastecimento de água (60%) ou esgoto sanitário (21%);

viii) existência de bebedouro ou filtro na maioria das escolas urbanas (67%) e na quase totalidade das rurais (94%).

## ANEXO 1: TABELAS

TABELA 1.1      NUMERO DE ESTABELECIMENTOS NA AMOSTRA POR LOCALIZAÇÃO. SEGUNDO A DEPENDENCIA ADMINISTRATIVA - RONDÔNIA - 1992

! TOTAL	TOTAL    URBANA    RURAL			
	ABSOLUTO	72	24	48
	%	1(K)	33	67
ESTADUAL		24	10	14
MUNICIPAL		48	14	34

TABELA 1.2      PERCENTUAL DE ESTABELECIMENTOS NA AMOSTRA POR LOCALIZAÇÃO E DEPENDENCIA ADMINISTRATIVA, SEGUNDO O NUMERO DE SALAS DE AULA - RONDÔNIA 1992

	TOTAL	URBANA	RURAL	ESTAD	MUNIC
1 SALA	57	4	83	30	60
2 A 6 SALAS	19	25	17	17	21
7 OU + SALAS	24	71		33	19

TABELA 2.1 •      PERCENTUAL DE ESTABELECIMENTOS NA AMOSTRA POR LOCALIZAÇÃO E DEPENDENCIA ADMINISTRATIVA, SEGUNDO O NÍVEL DE ENSINO ministrado - RONDÔNIA • 1992

	TOTAL	URBANA	RURAL	ESTAD	MUNIC
1º Gr: 1ª-4ª séries	71	23	94	52	HO
1º Gr: 1ª-8ª séries	10	36	6	30	9
1º e 2º Graus:	12	36		17	9
2º Grau:	1	5			2

TABELA 2.2 - PERCENTUAL DE ESTABELECIMENTOS NA AMOSTRA POR LOCALIZAÇÃO E DEPENDENCIA ADMINISTRATIVA. SEGUNDO O TIPO DE ENSINO ministrado - RONDÔNIA - 1992

	TOTAL	URBANA	RURAL	ESTAD	MUNIC
PRÉ-ESCOLAR	29	75	6	38	25
SUPLETIVO	11	23	4	21	12
EDUCAÇÃO ESPECIAL	6	17	0	4	6
OUTROS	1	0	2	0	7

**TABELA 23 - PERCENTUAL DE ESTABELECIMENTOS NA AMOSTRA POR LOCALIZAÇÃO E DEPENDÊNCIA ADMINISTRATIVA SEGUNDO O TURNO - RONDÔNIA - 1992**

	TOTAL	URBANA	RURAL	ESTAD	MUNIC
TURNOS DA MANHÃ	78	92	71	96	69
TURNOS INTERMEDIÁRIO MANHÃ	6	4	6	8	4
TURNOS DA TARDE	75	92	67	71	77
TURNOS INTERMEDIÁRIO TARDE	0	0	0	0	0
TURNOS NOTURNOS	29	71	8	42	23
TURNOS INTEGRAL	3	4	2	4	2

**TABELA 2.4 - NÚMERO MÉDIO DE ALUNOS POR TURMA NA AMOSTRA. POR LOCALIZAÇÃO E DEPENDÊNCIA ADMINISTRATIVA. SEGUNDO O TURNO DE FUNCIONAMENTO RONDÔNIA 1992**

	TOTAL	URBANA	RURAL	ESTAD	MUNIC
TURNOS DA MANHÃ	82	34	18	36	28
TURNOS INTERMEDIÁRIO MANHÃ	26	30	18	28	20
TURNOS DA TARDE	33	35	19	38	28
TURNOS INTERMEDIÁRIO TARDE	0	0	0	0	0
TURNOS NOTURNOS	38	38	19	40	33
TURNOS INTEGRAL	22	23	20	20	23

**TABELA 2.5 - PERCENTUAL DE PESSOAL NÃO DOCENTE, DOCENTE E DOCENTE EM EXERCÍCIO NA AMOSTRA. POR LOCALIZAÇÃO E DEPENDÊNCIA ADMINISTRATIVA RONDÔNIA 1992**

	TOTAL	URBANA	RURAL	ESTAD	MUNIC
PESSOAL NÃO DOCENTE	48	45	II	44	42
PESSOAL DOCENTE	57	55	89	56	58
PESSOAL DOCENTE EM EXERCÍCIO	51	48	85	50	51



TABELA 3.1 - PERCENTUAL DE ESTABELECIMENTOS NA AMOSTRA. POR LOCALIZAÇÃO E DEPENDÊNCIA ADMINISTRATIVA. SEGUNDO O HORÁRIO DE FUNCIONAMENTO - RONDÔNIA - 1992

	TOTAL	URBANA	RURAL	ESTAD	MUNIC
SOMENTE MANHÃ	22	4	31	25	21
SOMENTE TARDE	19	4	27	-	29
MANHÃ E TARDE	29	21	33	33	27
MANHÃ, TARDE E NOITE	29	71	8	42	23

TABELA 3.2 - TAXA DE OCUPAÇÃO DAS SALAS DE AULA NA AMOSTRA. POR LOCALIZAÇÃO E DEPENDÊNCIA ADMINISTRATIVA. SEGUNDO O TURNO DE FUNCIONAMENTO - RONDÔNIA - 1992

	TOTAL	URBANA	RURAL	ESTAD	MUNIC
TURNO DA MANHÃ	0.97	0.97	0.94	0.97	0.96
TURNO INTERMEDIÁRIO MANHÃ	0.82	1.00	0.60	1.00	0.50
TURNO DA TARDE	0.96	0.97	0.87	0.97	0.95
TURNO INTERMEDIÁRIO TARDE	0	0	0	0	0
TURNO NOTURNO	0.64	0.66	0.31	0.71	0.55
TURNO INTEGRAL	1.00	1.00	1.00	1.00	1.00

TABELA 3.3.1 - PERCENTUAL DE ESTABELECIMENTOS NA AMOSTRA. POR LOCALIZAÇÃO E DEPENDÊNCIA ADMINISTRATIVA. SEGUNDO O ANO DE CONSTRUÇÃO - RONDÔNIA • 1992

	TOTAL	URBANA	RURAL	ESTAD	MUNIC
TOTAL	100	100	100	100	100
ANT. A 1965	7	21	0	13	4
1965 A 1974	17	13	19	33	9
1975 A 1984	51	58	47	33	60
1985 A 1989	20	4	28	13	23
POST A 1989	(>)	4	0	8	4

TABELA 3.3.2 -

PERCENTUAL ESTABELECIMENTOS DA AMOSTRA, REFORMADOS NOS ÚLTIMOS 5 ANOS. POR LOCALIZAÇÃO E DEPENDÊNCIA ADMINISTRATIVA, SEGUNDO O ANO DE CONSTRUÇÃO RONDÔNIA - 1992

	TOTAL	URBANA	RURAL	ESTAD	MUNIC
TOTAL.	39	50	34	33	43
ANT. A 1965	40	40	0	67	0
1965 A 1974	25	33	22	13	50
1975 A 1984	44	64	32	50	43
1985 A 1989	43	0	46	33	45
POST A 1989	25	0	33	0	50

TABELA 3.4 -

PERCENTUAL DE ESTABELECIMENTOS DA AMOSTRA POR LOCALIZAÇÃO E DEPENDÊNCIA ADMINISTRATIVA. SEGUNDO A QUALIDADE DO MATERIAL E A SITUAÇÃO GERAL DO PRÉDIO RONDÔNIA - 1992

		TOTAL	URBANA	RURAL	ESTAD	MUNIC
COBERTURA	BOA	75	75	75	71	77
	MÉDIA	21	21	21	25	19
	INFERIOR	4	4	4	4	4
PISO	BOA	39	42	38	42	38
	MÉDIA	56	58	54	54	56
	<b>INFERIOR</b>	6	0	8	4	6
PAREDES	BOA	44	83	25	63	35
	MEDIO	54	17	73	38	63
	<b>INFERIOR</b>	1	0	2	0	2
<b>1 SITUAÇÃO</b>	ÓTIMO	<b>6</b>	8	4	8	4
GERAL DO PRÉDIO	BOM	31	42	25	29	31
	REGULAR	<b>39</b>	33	42	38	40
	RUIM	15	13	17	21	13
	PÉSSIMO	10	4	(3	4	13

TABELA 3.5 - PERCENTUAL DE ESTABELECIMENTOS DA AMOSTRA COM SALAS DE AULA INADEQUADAS DENTRO E FORA DO PRÉDIO. POR LOCALIZAÇÃO E DEPENDÊNCIA ADMINISTRATIVA RONDÔNIA 1992

	TOTAL	URBANA	RURAL	ESTAD	MUNIC
INADEQUADAS NO PRÉDIO	<b>21</b>	17	42	7	<b>34</b>
INADEQUADAS FORA DO PRÉDIO	0	0	0	0	0

TABELA 3.6 - PERCENTUAL DE ESTABELECIMENTOS NA AMOSTRA QUE MANIFESTARAM A EXISTÊNCIA DE SALAS DE AULA INADEQUADAS, POR LOCALIZAÇÃO E DEPENDÊNCIA ADMINISTRATIVA, SEGUNDO A RAZÃO DA INADEQUAÇÃO - RONDÔNIA 1992

	TOTAL	URBANA	RURAL	ESTAD	MUNIC
PROBLEMAS COM TETO	22	8	29	21	23
PROBLEMAS ELÉTRICOS	4	13	0	4	4
ESPAÇO FÍSICO	<b>13</b>	17	10	4	17
PROBLEMAS DE JANELAS	25	8	33	29	23
<b>ILUMINAÇÃO/CONFORTO</b>	25	8	33	25	25
MOBILIÁRIO INADEQUADO	22	13	27	25	21

TABELA 3.7.1 - PERCENTUAL DE ESTABELECIMENTOS DA AMOSTRA QUE MANIFESTARAM A NECESSIDADE DE MANUTENÇÃO/REPAROS NOS ÚLTIMOS 12 MESES. POR LOCALIZAÇÃO E DEPENDÊNCIA ADMINISTRATIVA . SEGUNDO O ITEM A SER REPARADO/MANTIDO RONDÔNIA 1992

	TOTAL	URBANA	RURAL	ESTAD	MUNIC
INSTALAÇÃO ELÉTRICA	<b>35</b>	90	6	43	31
INSTALAÇÃO HIDRÁULICA	32	83	7	39	29
ESGOTO	29	61	13	35	26
PINTURA EXTERNA	94	100	91	91	96
PINTURA INTERNA	97	100	96	91	100
PORTAS/JANELAS	89	91	88	82	92
<b>TELHADO</b>	74	77	73	68	77
<b>MURO/PAREDES</b>	<b>51</b>	74	40	52	51
PISO	59	55	62	45	66
<b>FECHADURAS/TRANCAS</b>	83	87	81	87	81
MOBILIÁRIO	81	78	83	87	79

**TABELA 3.7.2- PERCENTUAL, DENTRE OS QUE MANIFESTARAM NECESSIDADE, DE ESTABELECIMENTOS QUE REALIZARAM MANUTENÇÃO/REPAROS NOS ÚLTIMOS 12 MESES. POR LOCALIZAÇÃO E DEPENDÊNCIA ADMINISTRATIVA, SEGUNDO O ITEM A SER REPARADO/MANTIDO RONDÔNIA - 1992**

	TOTAL	URBANA	RURAL	ESTAD	MUNIC
INSTALAÇÃO ELÉTRICA	52	59	0	50	53
INSTALAÇÃO HIDRÁULICA	55	63	0	56	54
ESGOTO	10	57	0	38	42
PINTURA EXTERNA	43	64	33	35	47
PINTURA INTERNA	43	64	33	35	47
PORTAS/JANELAS	34	50	26	22	39
TELHADO	25	35	20	13	30
MURO/PAREDES	25	41	11	25	25
PISO	10	17	7	10	10
FECHADURAS/TRANCAS	29	40	24	20	34
MOBILIÁRIO	18	28	13	15	19

**TABELA 3.8 - PERCENTUAL DE ESTABELECIMENTOS CUJAS INSTALAÇÕES OFERECEM SEGURANÇA. POR LOCALIZAÇÃO E DEPENDÊNCIA ADMINISTRATIVA - RONDÔNIA • 1992**

	TOTAL	URBANA	RURAL	ESTAD	MUNIC
OFERECEM SEGURANÇA	44	42	46	38	48
NÃO OFERECEM SEGURANÇA	56	58	54	63	52

**TABELA 3.9 PERCENTUAL DE ESTABELECIMENTOS CUJO PRÉDIO NÃO OFERECE SEGURANÇA, POR LOCALIZAÇÃO E DEPENDÊNCIA ADMINISTRATIVA. SEGUNDO O MOTIVO DA FALTA DE SEGURANÇA RONDÔNIA 1992**

	TOTAL	URBANA	RURAL	ESTAD	MUNIC
AUSÊNCIA DE MURO/CERCA ADEQUADA	21	33	15	17	23
PORTAS/JANELAS INSEGURAS	8	4	10	8	8
LOCALIZAÇÃO EM ÁREA IMPRÓPRIA	46	38	50	54	42
AUSÊNCIA DE VIGIA/GUARDA	13	33	2	21	8
INST ELÉTRICAS/HIDRÁUL. INSEGURAS	6	8	4	8	4
VIZINHANÇA DEPREDADA OU ASSALTA	24	17	27	25	81
TETOS/PAREDES QUEBRADOS	19	13	23	21	19
OUTRA RAZÃO	35	29	38	25	40

TABELA 3.10 - PERCENTUAL DE ESTABELECIMENTOS DA AMOS IRA, POR LOCALIZAÇÃO E DEPENDÊNCIA ADMINISTRATIVA, SEGUNDO O TIPO DE INSTALAÇÃO - RONDÔNIA • 1992

		TOTAL	URBANA	RURAL	ESTAD	MUNIC
<b>ENERGIA ELÉTRICA</b>	<b>REDE PÚBLICA</b>	33	92	4	46	27
	GERADOR PRÓPRIO	4	4	4	4	4
	INEXISTENTE	63	4	92	50	69
<b>ABASTECIMENTO DE ÁGUA</b>	<b>REDE PÚBLICA</b>	26	75	2	33	23
	POÇO/NASCENTE	31	17	38	21	35
	INEXISTENTE	43	s	60	46	42
<b>ESGOTO SANITÁRIO</b>	<b>REDE PÚBLICA</b>	3	8	0	4	2
	FOSSA	83	92	79	96	77
	INEXISTENTE	14	0	21	0	21
<b>INSTALAÇÃO SANITÁRIA</b>	<b>BOA</b>	19	17	21	17	21
	<b>REGULAR</b>	29	42	23	42	23
	<b>RUIM</b>	31	42	25	38	27
	INEXISTENTE	21	0	31	4	29

TABELA 4.1 - PERCENTUAL DE ESTABELECIMENTOS DA AMOSTRA COM EXISTÊNCIA DE RECURSOS PEDAGÓGICOS. POR LOCALIZAÇÃO E DEPENDÊNCIA ADMINISTRATIVA. SEGUNDO O TIPO DE RECURSO • RONDÔNIA - 1992

	TOTAL	URBANA	RURAL	ESTAD	MUNIC
MESA/CADEIRA P/ PROFESSOR	44	46	44	46	44
<b>MESA/CAD TODOS OS ALUNOS</b>	60	54	63	54	<b>63</b>
<b>QUADRO NEGRO</b>	86	92	83	92	83
<b>GIZ</b>	96	96	96	<b>100</b>	94
CARTAZES DIDÁTICOS	49	62	42	33	56
<b>TOMADAS ELÉTRICAS</b>	21	54	4	21	21

**TABELA 4.2 - PERCENTUAL DE ESTABELECIMENTOS DA AMOSTRA COM EXISTÊNCIA DE RECURSOS PARA MERENDA. POR LOCALIZAÇÃO E DEPENDÊNCIA ADMINISTRATIVA SEGUNDO O TIPO DE RECURSO RONDÔNIA 1992**

	TOTAL	URBANA	RURAL	ESTAD	MUNIC
COZINHA	71	88	63	67	73
DESPENSA	62	75	56	62	63
FOGÃO	62	<b>92</b>	48	75	56
UTENSÍLIOS DE COZINHA	71	88	63	88	63
RETRO/BEBEDOURO	85	67	94	75	90 =====

**TABELA 4.3 - PERCENTUAL DE ESTABELECIMENTOS NA AMOSTRA COM DEPENDÊNCIAS ESPECÍFICAS. POR LOCALIZAÇÃO E DEPENDÊNCIA ADMINISTRATIVA, SEGUNDO O TIPO DE DEPENDÊNCIA RONDÔNIA 1992**

	TOTAL	URBANA	RURAL	ESTAD	MUNIC
SECRETARIA	29	75	6	33	27
SALA DE DIREÇÃO	35	<b>92</b>	6	42	31
BIBLIOTECA	26	67	6	38	21
<b>LABORATÓRIO</b>	10	25	<sup>2</sup>	13	8
<b>CANTINA/LANCHONETE</b>	22	54	6	25	21
SALA DE PROFESSORES	22	63	2	33	17
SALA DE ORIENTAÇÃO EDUCACIONAL	11	35	0	25	4
SALA DE ATIVIDADES PEDAGÓGICAS	8	26	0	17	4
SALA DE RECURSOS DIDÁTICOS	1	4	0	0	2
ÁREA DE RECREAÇÃO COBERTA	7	23	0	9	6
QUADRA DE ESPORTE C/PISO ADEQUADO	14	43	0	17	13

## **ANEXO 2: PLANO DE AMOSTRAGEM**

### **a) CARACTERÍSTICAS GERAIS**

A pesquisa sobre a qualidade dos prédios escolares foi realizada através de uma amostra probabilística de estabelecimentos de ensino, obtida em dois estágios de seleção: unidades primárias: municípios; unidades secundárias: estabelecimentos de ensino urbanos e rurais de Pré-Escolar, 1ª e 2ª Graus das redes municipal e estadual. Na seleção das unidades primárias foi adotada a divisão territorial utilizada pelo IBGE.

### **b) PROCESSO DE SELEÇÃO DA AMOSTRA**

As unidades do primeiro estágio, os municípios, foram inicialmente estratificadas segundo o número de salas de aula e a localização geográfica. Dentro de cada estrato, os municípios, foram selecionados sem reposição e com probabilidades proporcionais ao número de alunos obtido do Censo Escolar de 1989.

As unidades do segundo estágio, os estabelecimentos de ensino, foram selecionadas sem reposição e com probabilidades iguais, mantendo-se a distribuição proporcional de estabelecimentos de ensino do censo escolar de 1989.

Na tabela a seguir, apresentam-se as frações de amostragem, o número de municípios e o número de estabelecimentos de ensino pesquisados em cada Unidade da Federação.

UNIDADES DA FEDERAÇÃO	FRAÇÃO DE AMOSTRAGEM	NUMERO DE MUNICÍPIOS	NÚMERO DE ESTABELECIMENTOS
Rondônia	3	3	72
Acre	7	1	83
Amazonas	2	4	92
Pará	2	4	195
Roraima	100	1	90
Amapá	39	2	25
Tocantins	6	4	97
Maranhão	2	8	<b>194</b>
Piauí	2	9	172
Ceará	2	10	371
Rio Grande do Norte	2	9	101
<b>Paraíba</b>	2	9	191
Pernambuco	2	10	186
<b>Alagoas</b>	3	9	92
Sergipe	4	9	78
<b>Bahia</b>	1	14	331
Minas Gerais	2	16	359
Espírito Santo	3	9	114
Rio de Janeiro	3	9	130
Sao Paulo	2	13	300
Paraná	<b>2</b>	10	246
Santa Catarina	2	9	190
Rio Grande do Sul	2	10	283
Mato Grosso do Sul	5	9	81
Mato Grosso	4	9	114
Goiás	2	9	117
Distrito Federal	17	1	71



c) PROCESSO DE EXPANSÃO DA AMOSTRA

Na expansão da amostra utilizou-se o método de Des Raj para estimar razões.

. Estimação de uma Razão No L-ésimo estrato temos o seguinte estimador de uma razão pelo método de Des Raj:

$$\hat{Y} = \frac{1}{n} (t_1 + \sum_{i=2}^n t_i)$$

com:

$$t_1 = \frac{M_1 \bar{y}_1}{z_1}$$

$$t_i = \sum_{j=\lambda}^{\lambda-1} M_j \bar{y}_j + \frac{M_i \bar{y}_i (1 - \sum_{j=1}^{i-1} z_j)}{z_i}, \quad i = 2, 3, \dots, n$$

$$\hat{X} = \frac{1}{n} (\Gamma_1 + \sum_{i=2}^n \Gamma_i)$$

com

$$\Gamma_1 = \frac{M_1 \bar{x}_1}{z_1}$$

$$\Gamma_i = \sum_{j=1}^{i-1} M_j \bar{x}_j + \frac{M_i \bar{x}_i (1 - \sum_{j=1}^{i-1} z_j)}{z_i}, \quad i = 2, \dots, n$$

Assim sendo:

$$\hat{R} = \frac{\hat{Y}}{\hat{X}}$$

Onde:

$M_i$  - é o número de unidades secundárias;

$Z_j$  - é a probabilidade de seleção da  $i$ -ésima unidade primária;

$n$  - número de unidades primárias selecionadas;

$$\bar{y}_i = \frac{1}{m_i} \sum_{j=1}^{m_i} y_{ij}$$

e

$$\bar{x}_i = \frac{1}{m_i} \sum_{j=1}^{m_i} x_{ij}$$

O estimador da variância do estimador de uma razão para o  $L$ -ésimo estrato é dado por:

$$\hat{V}(\hat{R}) = \left[ \frac{1}{n(n-1)} \sum_{i=1}^n (d_i - \bar{D})^2 + \frac{\sum_{i=1}^n M_i^2 (1 - f_{2i}) S_{d_{2i}}^2}{m_i z_i} \right] \cdot \frac{1}{N^2 \cdot \bar{X}^2}$$

Onde:

$m_i$ - número de unidades secundárias selecionadas

$$f_{2i} = \frac{m_i}{M_i} \quad \text{fração de amostragem do 2º estágio;}$$

$$S_{2i}^2 = \frac{1}{m_i - 1} \sum_{j=1}^{m_i} \left[ (y_j - \hat{R}x_j) - (\bar{y}_i - \hat{R}\bar{x}_i) \right]^2$$

$$d_i = \frac{M_i \bar{y}_i - \hat{R} M_i \bar{x}_i}{z_i}$$

O estimador não viesado de R e o respectivo estimador da variância para a amostragem estratificada são dados por:

$$\hat{R}_{(st)} = \sum_{h=1}^L \frac{N_h}{N} \cdot \hat{R}$$

$$\hat{V}(\hat{R}_{(st)}) = \sum_{h=1}^L \frac{N_h^2}{N^2} \cdot \hat{V}(\hat{R})$$

Onde:

N - é o número de unidades primárias;

ANEXO 3: QUESTIONÁRIO

MEC / INEP  
SIBE - CIBEC



GOVERNO DO BRASIL  
MINISTÉRIO DA EDUCAÇÃO  
SECRETARIA DE ADMINISTRAÇÃO GERAL  
COORDENAÇÃO GERAL DE PLANEJAMENTO SETORIAL  
COORDENAÇÃO DE INFORMAÇÕES PARA O PLANEJAMENTO

PQ-1  
1992

SECRETARIAS ESTADUAIS DE EDUCAÇÃO

PRÉDIO ESCOLAR  
PRÉ-ESCOLAR, 1º E 2º GRAUS

ANTES DE PREENCHER, LEIA O MANUAL DE INSTRUÇÕES. NÃO PREENCHER AS ÁREAS SOMBREADAS

BLOCO 0 - AUTENTICAÇÃO

1 - NOME DO AGENTE DE COLETA	RUBRICA	2 - DDD	TELEFONE
3 - NOME DO ENTREVISTADO	CARGO/FUNÇÃO	DATA DA ENTREVISTA	

BLOCO 1 - DADOS CADASTRAIS

4 - CÓDIGO IDENTIFICAÇÃO (CPI)	ESPAÇO RESERVADO PARA A ETIQUETA DE DADOS CADASTRAIS
5 - CÓDIGO DE LOCALIZAÇÃO (IBGE)	
6 - NOME DO ESTABELECIMENTO	
7 - LOGRADOURO	8 - NÚMERO
9 - BARRIO	10 - DISTRITO
11 - CEP	12 - MUNICÍPIO
13 - UF	14 - DDD TELEFONE
15 - LOCALIZAÇÃO (Assinalar apenas uma opção)	16 - ENTIDADE PROPRIETÁRIA DO PRÉDIO (Assinalar apenas uma opção)
Urbana <input type="checkbox"/> 1      Rural <input type="checkbox"/> 2	Federal <input type="checkbox"/> 1      Estadual <input type="checkbox"/> 2      Municipal <input type="checkbox"/> 3      Particular <input type="checkbox"/> 4
PASTA	
LOTE	

BLOCO 2 - DADOS GERAIS DA ESCOLA

17 - NÚMERO DE ALUNOS E TURMAS POR TURNO - (EM 1992)

	1 TURNO Manhã	2 TURNO Intermediária Manhã	3 TURNO Tarde	4 TURNO Intermediária Tarde	5 TURNO Noturno	6 TURNO Integral
Lin 1 Alunos						
2 Turmas						

18 - NÚMERO DE SALAS DE AULA:

1 no Prédio:	Existentes	Inadequadas
2 Fora do Prédio:		

Razões da inadequação:

3 Problemas com Teto / Parede / Piso	4 Problemas Elétricos	5 Espaço Físico
6 Problemas com Janelas / Portas / Fechaduras	7 Iluminação / Conforto Térmico	8 Mobiliário Inadequado

## BLOCO 2 - DADOS GERAIS DA ESCOLA (CONTINUAÇÃO)

19 - SERVIDORES DA ESCOLA (EM 1992) (VIDE QUADRO DE INSTRUÇÕES)

1	Número Total de Servidores Letados	<input type="text"/>
2	Número Total de Cargos Docentes	<input type="text"/>
3	Número Total de Docentes Em Exercício	<input type="text"/>

20 - TIPO DE ENSINO MINISTRADO EM 1992

1	Pré-Escolar	4	2º Grau
2	1º Grau (1ª e 4ª Serei)	5	Ensino Superior
3	2º Grau (5ª e 8ª Serei)	6	Ensino Especial
		7	Outros

## BLOCO 3 - DADOS GERAIS DO PRÉDIO

21 - ANO DE CONSTRUÇÃO DO PRÉDIO (Assinalar apenas uma quadrícula)

Anterior a 1965	1965 a 1974	1975 a 1984	1985 a 1989	Posterior a 1989
1	2	3	4	5

22 - NATUREZA DO PRÉDIO - 1992 (Assinalar apenas uma quadrícula)

Exclusivamente Escolar	Casa do Professor	Outro
1	2	3

23 - COBERTURA - QUALIDADE DO MATERIAL PREDOMINANTE (Assinalar apenas uma quadrícula)

Bom	Médio	Inferior
1	2	3
(Alumínio, Teto de Beto, etc.)	(Metal, Zinco, etc.)	(Madeira, Palha, etc.)

24 - PISO - QUALIDADE DO MATERIAL PREDOMINANTE (Assinalar apenas uma quadrícula)

Bom	Médio	Inferior
1	2	3
(Madeira, Cerâmicas, etc.)	(Cimento Tijolo, etc.)	(Terra, etc.)

25 - PAREDES - QUALIDADE DO MATERIAL PREDOMINANTE (Assinalar apenas uma quadrícula)

Bom	Médio	Inferior
1	2	3
(Tijolo, Concreto etc.)	(Adobe, Madeira etc.)	(Bambu, Metal etc.)

26 - SITUAÇÃO GERAL DO PRÉDIO (Assinalar apenas uma quadrícula)

Ótimo	Bom	Regular	Ruim	Péssimo
1	2	3	4	5

27 - HOUVE REFORMAS NAS INSTALAÇÕES DA ESCOLA NOS ÚLTIMOS 3 ANOS? (VIDE TABELA DE CÓDIGOS)

Não	Sim	Fonte Recursos
1	2	3

28 - NOS ÚLTIMOS 12 MESES, HOUVE MANUTENÇÃO/REPAROS NAS INSTALAÇÕES ABAIXO RELACIONADAS? CASO AFIRMATIVO, IDENTIFIQUE A FONTE DE RECURSOS (VIDE TABELA DE CÓDIGOS). CASO NEGATIVO, HOUVE NECESSIDADE DE REPAROS?

	Fonte de Recursos	Houve Necessidade de Manutenção / Reparo?	
		Sim	Não
1 Rede Elétrica	<input type="checkbox"/>	1 <input type="checkbox"/>	2 <input type="checkbox"/>
2 Rede Hídrica	<input type="checkbox"/>	1 <input type="checkbox"/>	2 <input type="checkbox"/>
3 Rede de Esgoto	<input type="checkbox"/>	1 <input type="checkbox"/>	2 <input type="checkbox"/>
4 Pintura Externa	<input type="checkbox"/>	1 <input type="checkbox"/>	2 <input type="checkbox"/>
5 Pintura Interna	<input type="checkbox"/>	1 <input type="checkbox"/>	2 <input type="checkbox"/>
6 Portas / Janelas	<input type="checkbox"/>	1 <input type="checkbox"/>	2 <input type="checkbox"/>
7 Telhado	<input type="checkbox"/>	1 <input type="checkbox"/>	2 <input type="checkbox"/>
8 Muro / Paredes	<input type="checkbox"/>	1 <input type="checkbox"/>	2 <input type="checkbox"/>
9 Piso	<input type="checkbox"/>	1 <input type="checkbox"/>	2 <input type="checkbox"/>
10 Fechaduras / Tranças	<input type="checkbox"/>	1 <input type="checkbox"/>	2 <input type="checkbox"/>
11 Mobiliário	<input type="checkbox"/>	1 <input type="checkbox"/>	2 <input type="checkbox"/>

TABELA DE CÓDIGOS DE FONTE DE RECURSOS (A SER UTILIZADA NOS CAMPOS 27 e 28):

- 1 - Governo Federal
- 2 - Governo Estadual
- 3 - Governo Municipal
- 4 - Recursos da Escola / APM
- 5 - Outras Fontes
- 9 - Não Houve

OBS: (1) CASO A INSTALAÇÃO TENHA SOFRIDO MAIS DE UM SERVIÇO DE MANUTENÇÃO NO PERÍODO, IDENTIFICAR A FONTE DE RECURSOS DA MAIOR OU ÚLTIMA.

(2) CASO O INFORMANTE NÃO SAIBA IDENTIFICAR A FONTE DE RECURSOS PÚBLICOS, CONTACTAR A SECRETARIA ESTADUAL DE EDUCAÇÃO.

### BLOCO 4 - DADOS DE SERVIÇO

29 - ELETRICIDADE (Assessor  
teme uma quadricula)

1  Rede Publica

2  Gerador Próprio

3  Inexistente

30 - ABASTECIMENTO DE AGUA  
(Assessor apenas uma  
quadricula)

1  Rede Publica

2  Poço / Nascente

3  Inexistente

31 - ESGOTO SANITARIO (Assessor  
apenas uma quadricula)

1  Rede Publica

2  Fossa

3  Inexistente

32 - CONDIÇÕES DAS INSTALAÇÕES SANITA-  
RIAS (Assessor apenas uma qua-  
dricula)

Sim  
1

Regular  
2

Ruim  
3

Inexistente  
4

33 - AS INSTALAÇÕES DA ESCOLA OFERECEM SEGURANÇA AO SEU PATRIMÔNIO E PESSOAS ?

1  Sim

2  Não

CASO NEGATIVO Identifique a(s) Razão(ões) da Falta de Segurança:

3  Ausência de Muro/Cerca Adequada

4  Ausência de Vigia / Guardas / Zelador

5  Falta Segurança nas Portas/Janelas / Fechaduras / Trancos

6  Problemas Instalações Elétricas / Hidráulicas

7  Prédio Localizado em área imprópria / Insegura

8  Vizinhos Promove Depressão / Assalto / Roubo

9  Teto / Paredes Caída e / ou Quebradas e / ou Rachadas

10  Outra Razão

### BLOCO 5 - DADOS COMPLEMENTARES

34 - O PRÉDIO POSSUI DEPENDÊNCIAS ESPECÍFICAS PARA AS SEGUINTE INSTALAÇÕES:

Lin		Sim	Não
01	Secretaria	1 <input type="text"/>	2 <input type="text"/>
02	Sala de Direção	1 <input type="text"/>	2 <input type="text"/>
03	Biblioteca	1 <input type="text"/>	2 <input type="text"/>
04	Laboratório	1 <input type="text"/>	2 <input type="text"/>
05	Cantina / Lanchonete	1 <input type="text"/>	2 <input type="text"/>
06	Sala de Professores	1 <input type="text"/>	2 <input type="text"/>
07	Sala Orient. Educacional	1 <input type="text"/>	2 <input type="text"/>
08	Sala Ativid. Pedagógicas	1 <input type="text"/>	2 <input type="text"/>
09	Sala Res. Didáticas	1 <input type="text"/>	2 <input type="text"/>
10	Área de Rec. Coberta	1 <input type="text"/>	2 <input type="text"/>
11	Quadra de Esp. a / Pista Adequada	1 <input type="text"/>	2 <input type="text"/>

Caso NÃO Exista a Dependência Específica a Atividade a ela Associada e Desenvolvida em Qual Dependência ? (UTILIZAR CÓDIGO COLUNA 1)

UTILIZAR O CÓDIGO DE DEPENDÊNCIAS DA COLUNA 1.

Caso Necessário Usar os Códigos:

99 - Outra Dependência

00 - Não Existe a Atividade

### BLOCO 5 - DADOS COMPLEMENTARES (CONTINUAÇÃO)

35 - AS SALAS DE AULA APRESENTAM EM SUA MAIORIA, EM CONDIÇÕES DE USO:

Lin		Sim	Não
1	Mesa/Cadeira Professor	1 <input type="text"/>	2 <input type="text"/>
2	Mesa/Cadeira Para Todos Alunos	1 <input type="text"/>	2 <input type="text"/>
3	Quadro Negro	1 <input type="text"/>	2 <input type="text"/>
4	Giz	1 <input type="text"/>	2 <input type="text"/>
5	Cartazes Didáticos	1 <input type="text"/>	2 <input type="text"/>

36 - AS SALAS DE AULA POSSUEM, EM SUA MAIORIA, TOMADAS ELÉTRICAS EM CONDIÇÕES DE USO ?

Sim	Não
1 <input type="text"/>	2 <input type="text"/>

37 - A Escola Recebe Merenda Pronta Para Servir ?

Sim	Não
1 <input type="text"/>	2 <input type="text"/>

38 - O Prédio Possui em Condições de Uso:

1 Cozinha	2 Despensa	3 Fiação	4 Utensílios Básicos de Cozinha	5 Filtro/Bebedouro
1 <input type="text"/> Sim	1 <input type="text"/> Sim	1 <input type="text"/> Sim	1 <input type="text"/> Sim	1 <input type="text"/> Sim
2 <input type="text"/> Não	2 <input type="text"/> Não	2 <input type="text"/> Não	2 <input type="text"/> Não	2 <input type="text"/> Não

### INSTRUÇÕES:

CAMPO 19 - SERVIDORES DA ESCOLA (EM 1992):

Servidores: Total de Funcionários (Docentes e Não Docentes).

Cargos Docentes: Todos os Servidores Docentes (Independente de Estarem ou não Ministrando Aulas).

Docentes em Exercício: Somente os Docentes Que Estão Ministrando Aulas.

### OCORRÊNCIAS:

Chefe da Coordenação de Informações para o Planejamento  
CARLOS EDUARDO MORENO SAMPAIO

Chefe da Divisão de Levantamentos e Disseminação  
JORGE RONDELLI DA COSTA

Secretárias

LÍDIA FERRAZ  
SUSANA MARIA GUSMÃO VILAR

Setor de Preparação e Controle dos Levantamentos do Ensino Fundamental, Médio, Educação Especial, Supletivo e Financeiro

LINDBERG GOMES DE BRITO - Chefe de Setor  
MARIA DA GLÓRIA RODRIGUES ALVES  
FERNANDO RUBENS BRANDÃO BARROS NORMA  
SUELY DA COSTA CONCEIÇÃO ZÉLIA MARIA DE  
JESUS FÁTIMA FONTENELLE ALVES DE BRITO

Setor de Preparação e Controle dos Levantamentos do Ensino Superior

MARIA DAS DORES PEREIRA ROSA - Chefe de Setor  
MARIA LUIZA GALESICO  
MARIA DE JESUS RIBEIRO SENA

Setor de Preparação e Crítica dos Questionários

CÉLIA CRISTINA GEDEON ARAÚJO - Chefe de Setor  
MARLY FLORES DOS SANTOS  
FRANCISCO DE SOUZA MARQUES  
CÉLIA MÁRCIA MARTINS LIMA  
LÚCIA DE SOUZA TAVARES FARIAS  
CRISTINA DE LOURDES O. ABREU

Setor de Análises Estatísticas

JOSÉ DIAS PEREIRA - Chefe de Setor  
MARIA DAS GRAÇAS MOREIRA COSTA  
MARIA CECÍLIA REGO RAMALHO VERA  
LYRA DA SILVA MAURO ALVES RAMOS

Setor de Processamento e Operação

JORGE ROBERTO PEREIRA DUARTE - Chefe de Setor  
JOSÉ MARIA DA PAIXÃO NASCIMENTO  
PEDRO GONÇALVES DA COSTA  
JOSIMAR GUEDES DE CARVALHO  
NILO RIBEIRO MORAES  
ANTÔNIO JOSÉ AMORIM

Setor de Desenvolvimento de Sistemas

JÚLIO CÉSAR SANTOS TOSTES - Chefe de Setor  
HÉLIO FRANCO RULL HILDA  
MARIA MONTEIRO

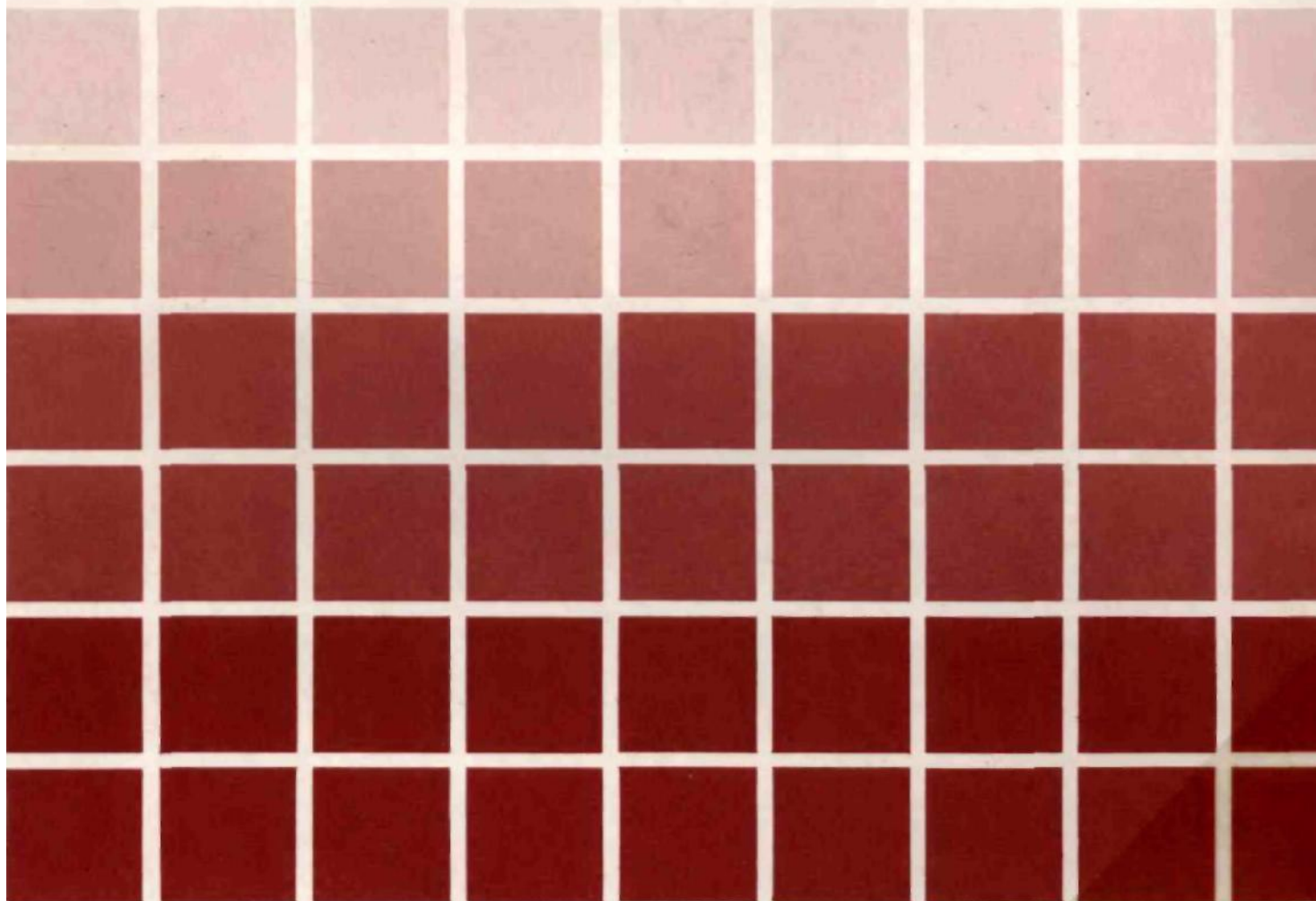
Setor de Disseminação e Documentação

MARIA DO CARMO MAGALHÃES  
MARIA DE FÁTIMA TEIXEIRA LIMA  
CRISTINA MEDEIROS DE OLIVEIRA  
MAURÍCIO GOLDENBERG



MINISTÉRIO DA EDUCAÇÃO  
SECRETARIA DE ADMINISTRAÇÃO GERAL  
COORDENAÇÃO GERAL DE PLANEJAMENTO SETORIAL  
COORDENAÇÃO DE INFORMAÇÕES PARA O PLANEJAMENTO

Esplanada dos Ministérios  
Bloco L - Anexo I - 2º andar  
70047 - Brasília - DF  
Fones: 224-6535 - 224-6600



# Livros Grátis

( <http://www.livrosgratis.com.br> )

Milhares de Livros para Download:

[Baixar livros de Administração](#)

[Baixar livros de Agronomia](#)

[Baixar livros de Arquitetura](#)

[Baixar livros de Artes](#)

[Baixar livros de Astronomia](#)

[Baixar livros de Biologia Geral](#)

[Baixar livros de Ciência da Computação](#)

[Baixar livros de Ciência da Informação](#)

[Baixar livros de Ciência Política](#)

[Baixar livros de Ciências da Saúde](#)

[Baixar livros de Comunicação](#)

[Baixar livros do Conselho Nacional de Educação - CNE](#)

[Baixar livros de Defesa civil](#)

[Baixar livros de Direito](#)

[Baixar livros de Direitos humanos](#)

[Baixar livros de Economia](#)

[Baixar livros de Economia Doméstica](#)

[Baixar livros de Educação](#)

[Baixar livros de Educação - Trânsito](#)

[Baixar livros de Educação Física](#)

[Baixar livros de Engenharia Aeroespacial](#)

[Baixar livros de Farmácia](#)

[Baixar livros de Filosofia](#)

[Baixar livros de Física](#)

[Baixar livros de Geociências](#)

[Baixar livros de Geografia](#)

[Baixar livros de História](#)

[Baixar livros de Línguas](#)

[Baixar livros de Literatura](#)  
[Baixar livros de Literatura de Cordel](#)  
[Baixar livros de Literatura Infantil](#)  
[Baixar livros de Matemática](#)  
[Baixar livros de Medicina](#)  
[Baixar livros de Medicina Veterinária](#)  
[Baixar livros de Meio Ambiente](#)  
[Baixar livros de Meteorologia](#)  
[Baixar Monografias e TCC](#)  
[Baixar livros Multidisciplinar](#)  
[Baixar livros de Música](#)  
[Baixar livros de Psicologia](#)  
[Baixar livros de Química](#)  
[Baixar livros de Saúde Coletiva](#)  
[Baixar livros de Serviço Social](#)  
[Baixar livros de Sociologia](#)  
[Baixar livros de Teologia](#)  
[Baixar livros de Trabalho](#)  
[Baixar livros de Turismo](#)