

CIBEC/INEP



B0014474

PI

Informações Educacionais Estado do Piauí

**Reunião dos Secretários
Estaduais de Educação**

Brasília, 4 e 5 de fevereiro - 1999

2
1:37 (812.2)
59x

Tiragem Limitada

Livros Grátis

<http://www.livrosgratis.com.br>

Milhares de livros grátis para download.

República Federativa do Brasil

Fernando Henrique Cardoso

Ministério da Educação - MEC

Paulo Renato Souza

Secretaria Executiva do MEC

Luciano Oliva Patrício

Instituto Nacional de Estudos e Pesquisas Educacionais - INEP

Maria Helena Guimarães de Castro

Informações Educacionais Estado do Piauí

**Reunião dos Secretários
Estaduais de Educação**

Brasília, 4 e 5 de fevereiro - 1999

Tiragem Limitada

Sumário

Apresentação	5
1. Estatísticas da Educação Básica	7
2. Avaliação da Educação Básica:	
SAEB e ENEM.....	37
3. Ensino Superior	55
Estatísticas	
Avaliação de Cursos : Provão	

Apresentação

Este documento reúne um conjunto de informações sobre o quadro educacional no estado do **Piauí**, sistematizadas pelo INEP a partir das bases de dados geradas pelos levantamentos estatísticos e sistemas de avaliação realizados nos últimos anos. Estas informações foram organizadas de tal forma que facilitam a comparação dos principais indicadores de desempenho dos diferentes níveis de ensino nesse Estado com a realidade regional e nacional.

Portanto, permitem um breve diagnóstico que poderá servir para subsidiar o planejamento da Secretaria Estadual de Educação neste início de governo, quando estão sendo definidas as estratégias de ação e as prioridades para os próximos quatro anos. A intenção do INEP ao produzir este documento por unidade da Federação, obedecendo orientação do Ministério da Educação, foi fornecer referências de consulta que possibilitam visualizar os principais problemas que cada Estado enfrenta na área educacional, e que merecem ser abordados prioritariamente na formulação das suas políticas para a melhoria do ensino.

Obviamente, este relatório não teve a pretensão de abarcar todas as informações relevantes que estão disponíveis e que poderão ser utilizadas pelas secretarias estaduais e municipais de educação para fazer um diagnóstico mais preciso da situação das suas redes de ensino, estabelecendo a partir daí medidas eficazes para promover as mudanças necessárias. A bem da verdade, o conteúdo deste documento já é do domínio das Secretarias Estaduais, na medida que elas são as principais parceiras do INEP no desenvolvimento do Sistema Integrado de Informações Educacionais (SIED), com acesso livre ao seu banco de dados.

O que fizemos foi organizar as variáveis que julgamos mais importantes e calcular as taxas de transição do Ensino Fundamental e do Ensino Médio. Da mesma forma, foram selecionados alguns indicadores fornecidos pelos sistemas nacionais de avaliação, já divulgados pelos respectivos relatórios do SAEB, ENEM e Provão. Estes resultados sinalizam tendências, contribuindo para orientar as políticas educacionais.

É preciso ressaltar que as estatísticas apresentadas neste relatório, relativas ao Censo Escolar de 1998, não consideraram o ajuste da matrícula da rede municipal de Ensino Fundamental no Estado do Maranhão, realizado pelo INEP com base no resultado de auditoria concluída somente no mês de janeiro. Também não foram processadas as alterações decorrentes de recursos administrativos acatados pelo INEP, beneficiando quatro municípios do Ceará e três municípios do Maranhão. Estas correções deverão provocar pequenas variações nas informações censitárias de 1998.

Finalmente, ao apresentar este documento personalizado, o INEP reafirma o compromisso de dar continuidade ao esforço contínuo de aperfeiçoamento dos mecanismos de avaliação e do processo de produção das estatísticas do setor educacional. A parceria com as Secretarias Estaduais de Educação é indispensável para que continuemos avançando, consolidando um sistema eficiente de informações para subsidiar as políticas das diferentes instâncias de governo e para garantir a transparência que a sociedade exige do Poder Público.

Maria Helena Guimarães de Castro

Presidente do INEP

1

Estatísticas da Educação Básica

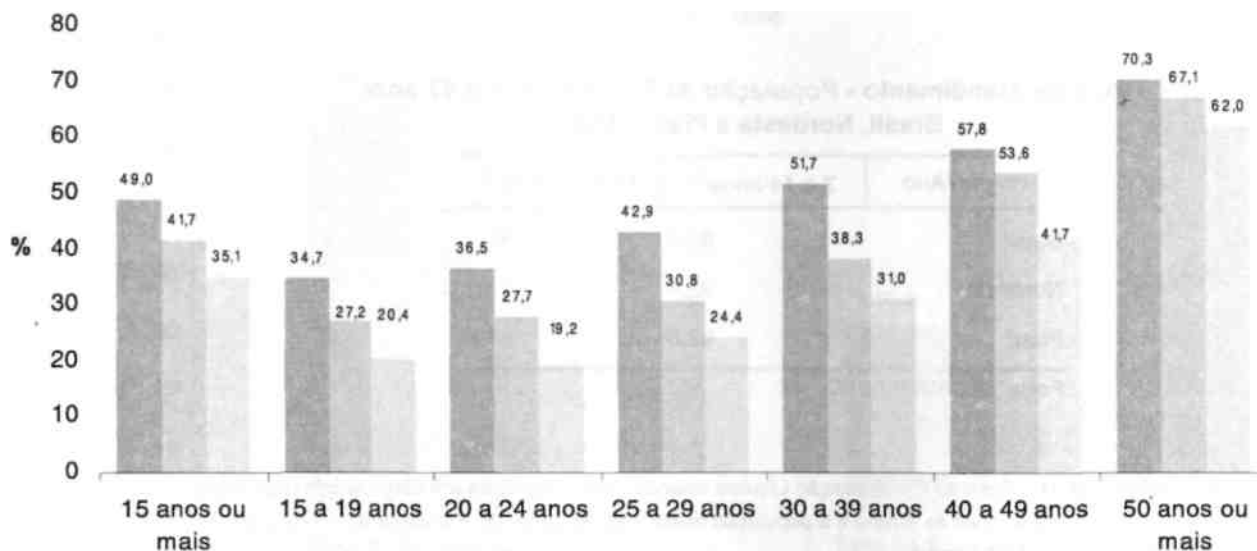
**Taxa de Analfabetismo na Faixa Etária de 15 anos ou mais por Grupos de Idade
Piauí, Nordeste e Brasil 1980 - 1995**

Região/Ano	Taxa de Analfabetismo 0 (%)						
	15 anos ou mais	15 a 19 anos	20 a 24 anos	25 a 29 anos	30 a 39 anos	40 a 49 anos	50 anos ou mais
Brasil							
1980	25,5	16,5	15,6	18,0	21,9	26,5	44,0
1991	20,1	12,1	12,2	12,7	15,3	23,8	38,3
1995*	15,6	6,8	7,5	9,3	11,0	16,7	32,7
Nordeste							
1980	45,5	34,3	33,4	37,6	42,8	48,0	65,2
1991	37,6	25,6	26,5	28,2	33,2	45,2	38,3
1995	30,5	16,3	18,1	21,9	25,5	35,0	54,6
Piauí							
1980	49,0	34,7	36,5	42,9	51,7	57,8	70,3
1991	41,7	27,2	27,7	30,8	38,3	53,6	67,1
1995	35,1	20,4	19,2	24,4	31,0	41,7	62,0

Fonte: IBGE - Censo Demográfico de 1980 e 1991 e PNAD 1995

Nota: (*) Exclusiva a população rural de Rondônia, Acre, Amazonas, Roraima, Pará e Amapá

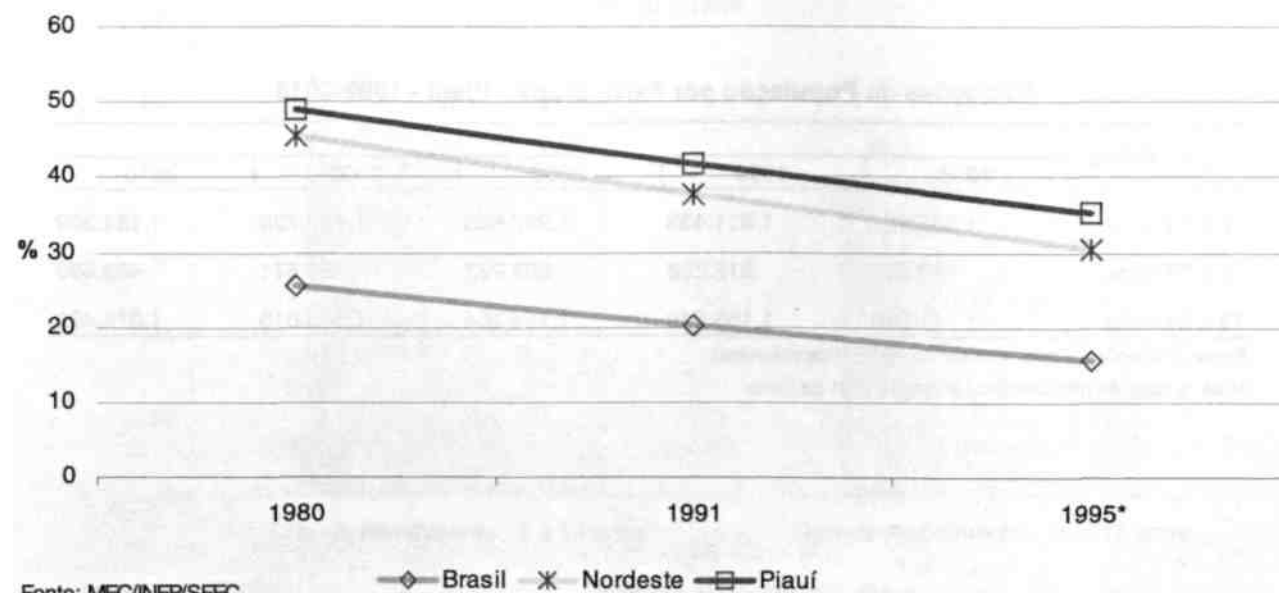
**Taxa de Analfabetismo na Faixa Etária de 15 anos ou mais por Grupos de Idade -
Piauí-1980-1995**



Fonte: MEC/INEP/SEEC

■ 1980 ■ 1991 ■ 1995*

Taxa de Analfabetismo de 15 anos ou mais - Piauí, Nordeste e Brasil 1980 - 1995



Fonte: MEC/INEP/SEEC

◆ Brasil * Nordeste ■ Piauí

**Ensino Fundamental - Taxas de Escolarização Bruta e Líquida
Brasil, Nordeste e Piauí - 1998**

Região/Ano	Bruta ⁽¹⁾	Líquida ⁽²⁾
Brasil	128,1	95,3
Nordeste	147,4	90,0
Piauí	133,3	91,1

Fonte: MEC/INEP/SEEC

**Ensino Médio - Taxas de Escolarização Bruta e Líquida
Brasil, Nordeste e Piauí - 1998**

Região/Ano	Bruta ⁽¹⁾	Líquida ⁽²⁾
Brasil	68,1	30,8
Nordeste	46,0	14,5
Piauí	35,7	10,7

Fonte: MEC/INEP/SEEC

**Taxas de Atendimento - População de 7 a 14 e de 15 a 17 anos
Brasil, Nordeste e Piauí - 1998**

Região/Ano	7 a 14 anos ⁽¹⁾	15 a 17 anos ⁽²⁾
Brasil	95,8	81,1
Nordeste	92,4	73,3
Piauí	92,6	67,7

Fonte: MEC/INEP/SEEC

Notas Explicativas: (1) - Taxa de Escolarização Líquida: relação entre a matrícula em determinada faixa etária, adequada ao nível de ensino e a população desta faixa de idade. (E. Fundamental - 7-14 anos e E. Médio - 15-17 anos)

(2) - Taxa de Escolarização Bruta: relação entre o total da matrícula em determinado nível de ensino, e a população na faixa etária correta. (E. Fundamental - 7-14 anos e E. Médio -15-17 anos)

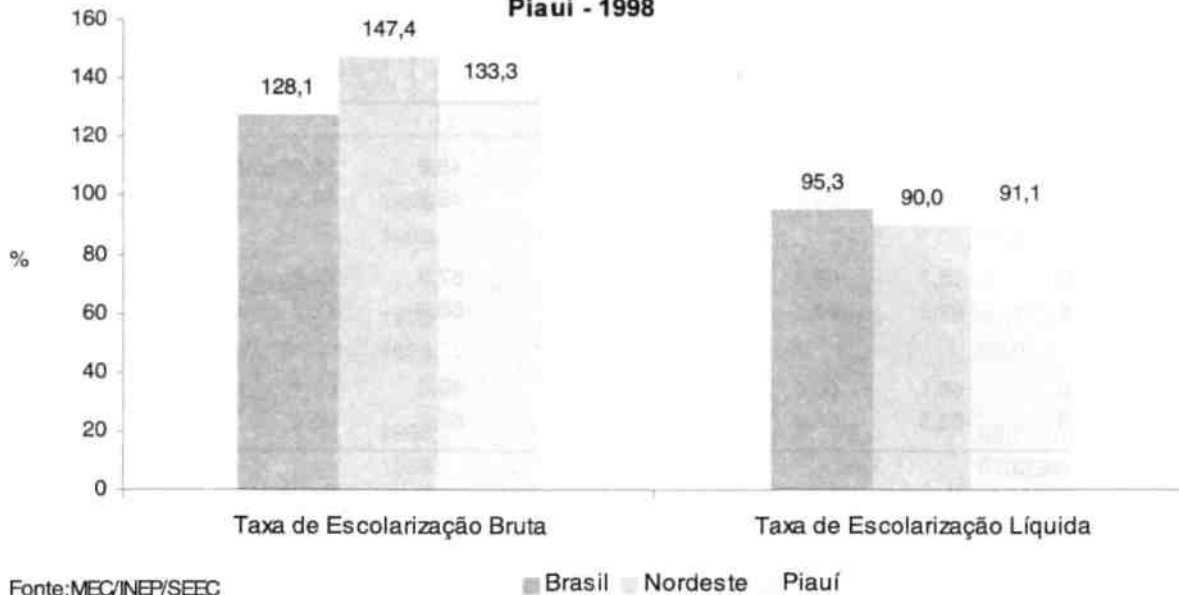
(3) - A população utilizada no cálculo desta taxa foi fornecida pelo IBGE. (Projeções Preliminares)

(4) - A data de referência das matrículas e da população foram compatibilizadas

Projeções da População por Faixa Etária - Piauí - 1998-2010

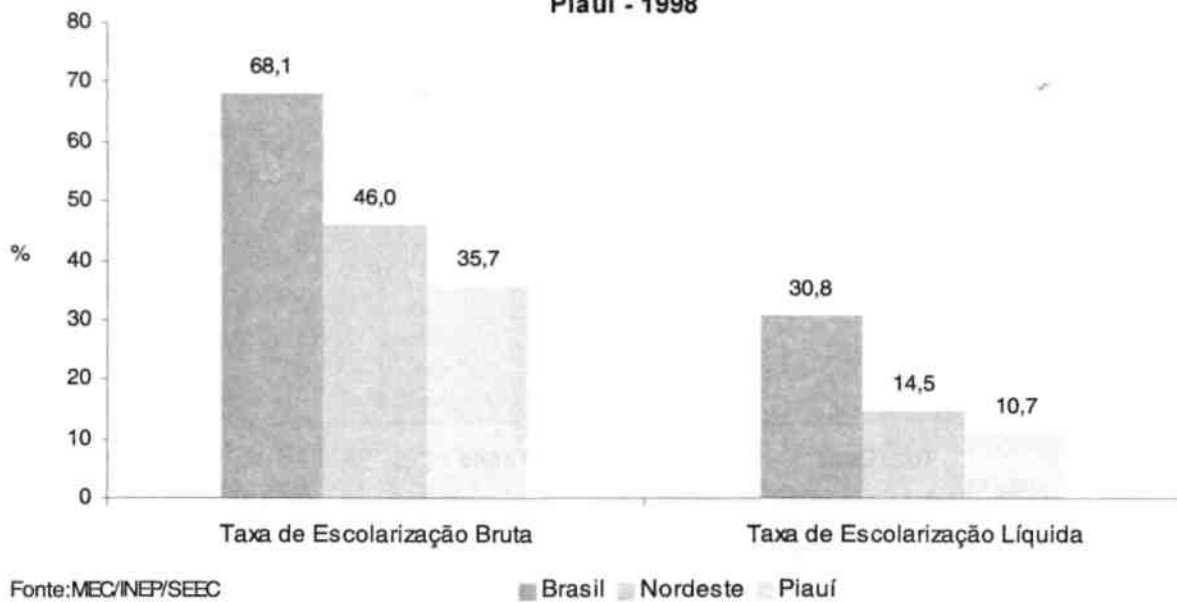
Faixa Etária	Ano				
	1998	1999	2000	2005	2010
7 a 14 anos	1.335.461	1.311.433	1.287.985	1.190.728	1.184.309
15 a 17 anos	517.207	512.258	507.777	485.571	433.480
18 a 24 anos	1.141.849	1.155.549	1.164.104	1.145.013	1.074.421

Ensino Fundamental - Taxas de Escolarização Bruta e Líquida - Brasil, Nordeste e Piauí - 1998



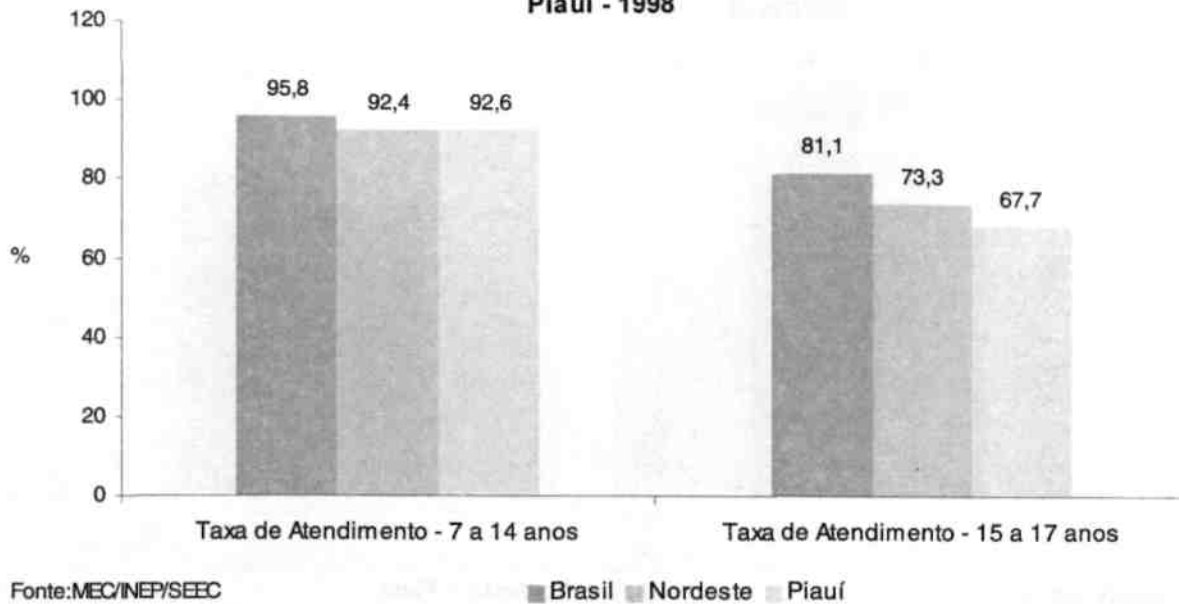
Fonte:MEC/INEP/SEEC

Ensino Médio - Taxas de Escolarização Bruta e Líquida - Brasil, Nordeste e Piauí - 1998



Fonte:MEC/INEP/SEEC

Taxas de Atendimento na Faixa Etária de 7 a 14 e de 15 a 17 anos - Brasil, Nordeste e Piauí - 1998



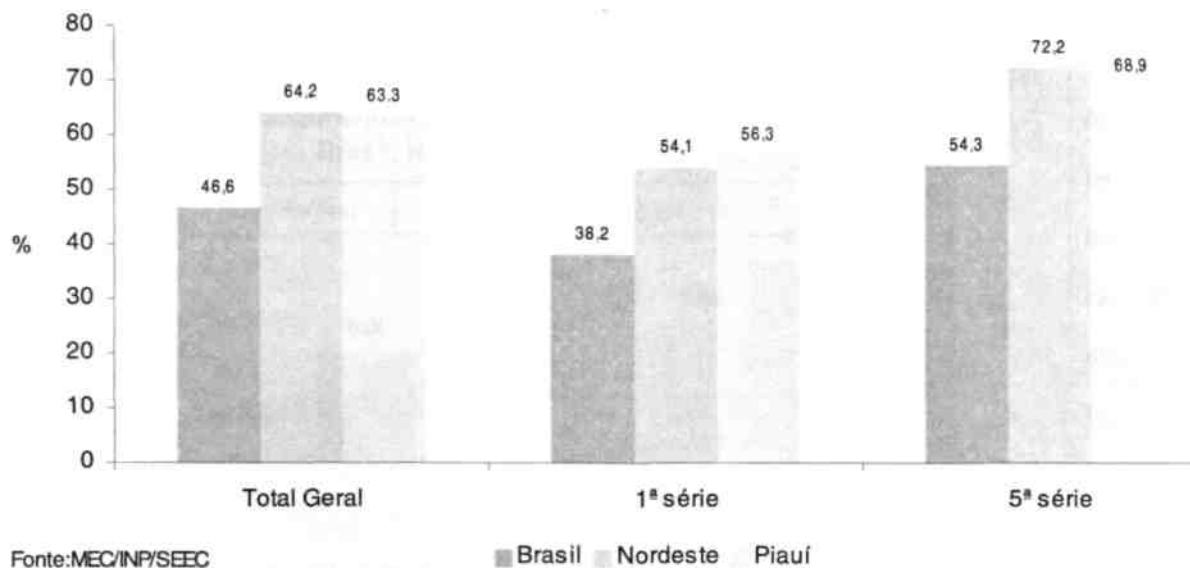
Fonte:MEC/INEP/SEEC

Ensino Fundamental - Taxa de Distorção Série/Idade - Brasil, Nordeste e Piauí -1996 e 1998

Região/Ano	Total Geral	Séries								
		1ª série	2ª série	3ª série	4ª série	5ª série	6ª série	7ª série	8ª série	
Brasil										
1996	47,0	40,0	44,1	46,4	46,6	55,6	53,2	49,2	-	
1998	46,6	38,2	44,0	44,5	45,7	54,3	52,5	52,0	50,6	
Nordeste										
1996	65,7	58,4	66,9	68,0	67,3	72,8	70,2	67,1	-	
1998	64,2	54,1	65,0	67,7	66,3	72,2	69,2	70,2	67,4	
Piauí										
1996	66,1	60,8	70,5	70,7	69,5	68,4	64,1	61,6	-	
1998	63,3	56,3	68,1	68,2	69,0	68,9	63,8	58,9	57,0	

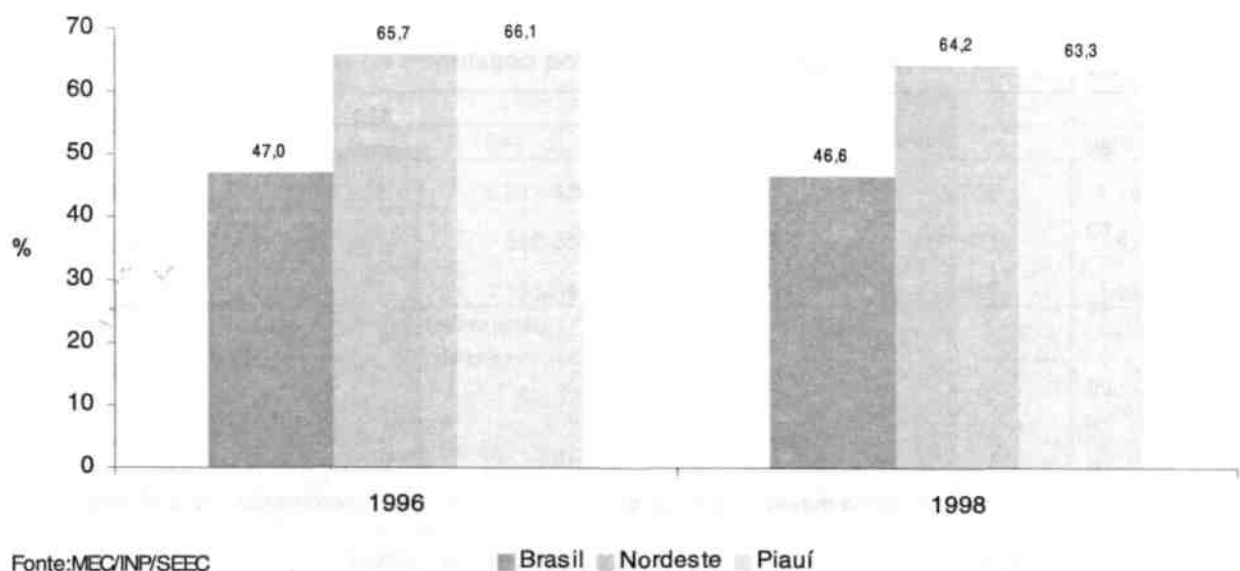
Fonte: MEC/INEP/SEEC

Ensino Fundamental -Taxa de Distorção Série/Idade (Total Geral, 1ª e 5ª Série) Brasil, Nordeste e Piauí - 1998



Fonte:MEC/INP/SEEC

Ensino Fundamental -Taxa de Distorção Série/Idade Brasil, Nordeste e Piauí - 1996 e 1998



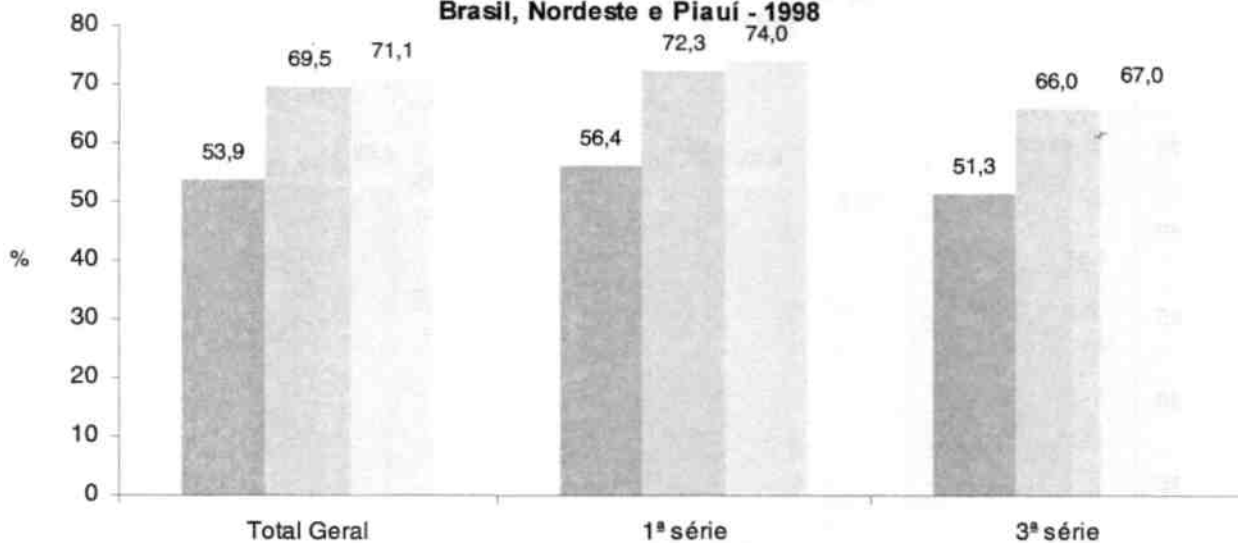
Fonte:MEC/INP/SEEC

**Ensino Médio - Taxa de Distorção Série/Idade
Brasil, Nordeste e Piauí - 1996 e 1998**

Região/ Ano	Total Geral	Séries			
		1ª série	2- série	3- série	
Brasil	1996	55,2	57,7	54,6	51,0
	1998	53,9	56,4	52,8	51,3
Nordeste	1996	69,6	72,6	68,8	64,7
	1998	69,5	72,3	68,4	66,0
Piauí	1996	74,4	78,0	72,0	69,7
	1998	71,1	74,0	68,7	67,0

Fonte: MEC/INEP/SEEC

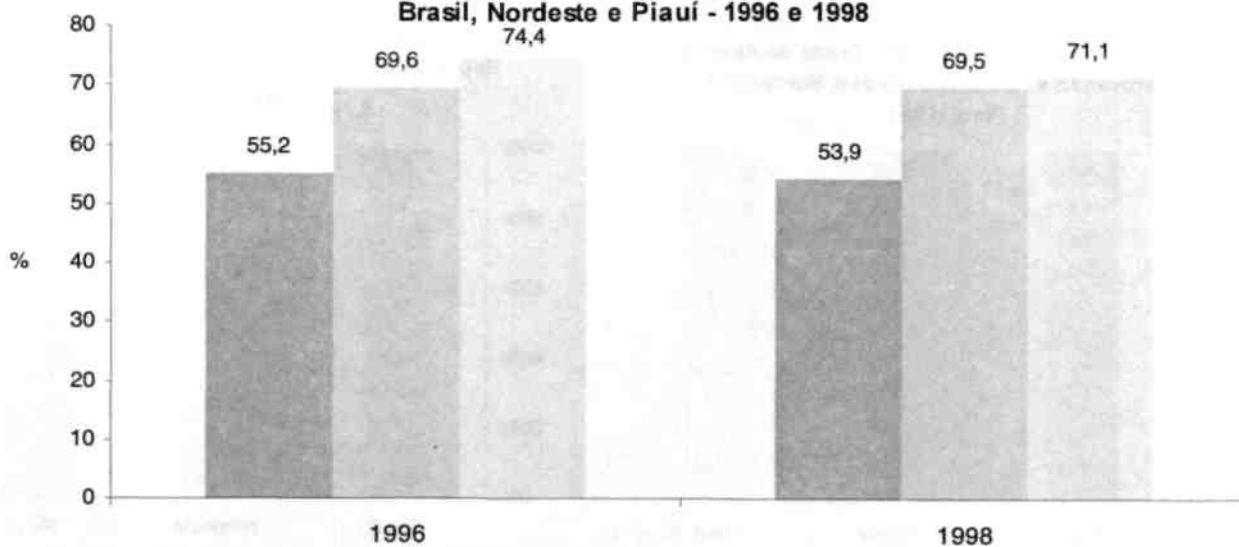
**Ensino Médio - Taxa de Distorção Série/Idade (Total Geral, 1ª e 3ª)
Brasil, Nordeste e Piauí - 1998**



Fonte:MEC/INEP/SEEC

■ Brasil ■ Nordeste ■ Piauí

**Ensino Médio - Taxa de Distorção Série/Idade
Brasil, Nordeste e Piauí - 1996 e 1998**



Fonte:MEC/INEP/SEEC

■ Brasil ■ Nordeste ■ Piauí

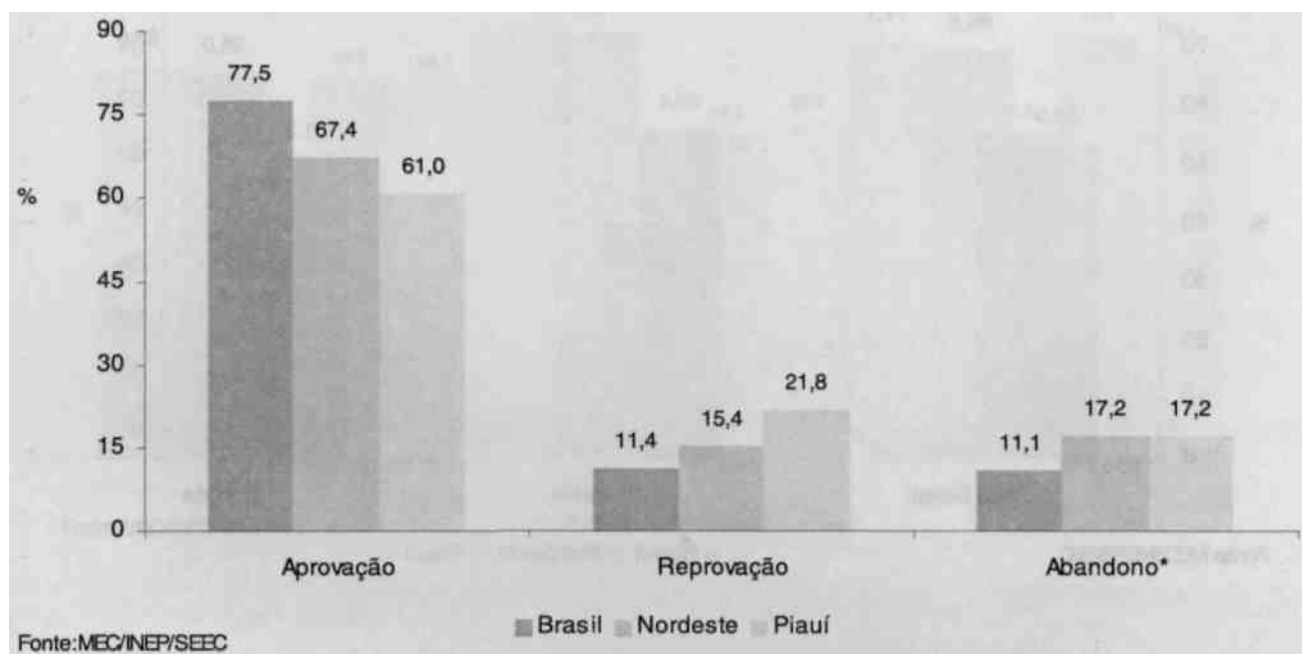
**Ensino Fundamental - Taxas de Aprovação, Reprovação e Abandono
Brasil, Nordeste e Piauí -1995-1997**

Taxas/Ano	Total			1ª a 4ª Série			5ª a 8ª Série		
	Brasil	Nordeste	Piauí	Brasil	Nordeste	Piauí	Brasil	Nordeste	Piauí
Aprovação									
1995	70,6	60,3	55,1	70,9	59,2	52,1	70,2	62,8	66,1
1996	73,0	62,3	55,1	73,3	60,4	52,0	72,7	66,5	66,2
1997	77,5	67,4	61,0	76,7	65,5	58,7	78,7	71,7	69,5
Reprovação									
1995	15,7	18,9	23,5	16,2	20,3	26,0	14,9	16,0	14,3
1996	14,1	17,1	23,1	14,8	19,1	25,2	13,0	12,6	16,0
1997	11,4	15,4	21,8	12,8	17,4	23,3	9,4	10,8	16,1
Abandono*									
1995	13,6	20,7	21,4	12,9	20,5	21,9	14,9	21,2	19,6
1996	12,9	20,6	21,8	11,9	20,5	22,9	14,3	20,9	17,8
1997	11,1	17,2	17,2	10,5	17,1	18,0	12,0	17,5	14,4

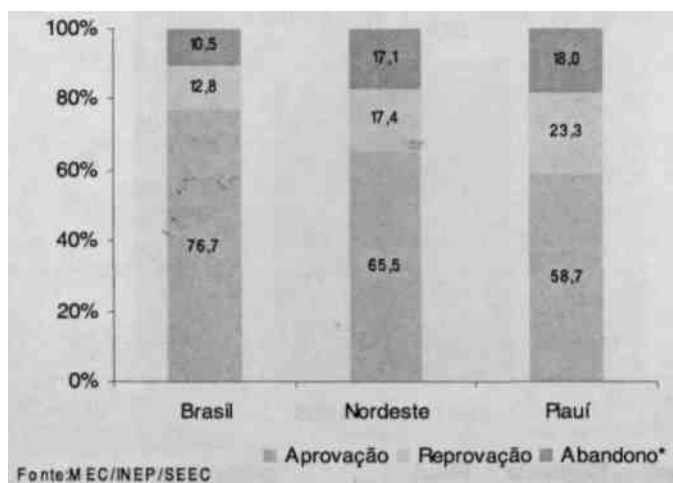
Fonte: MEC/INEP/SEEC

Nota: * 100 - taxa de aprovação - taxa de reprovação

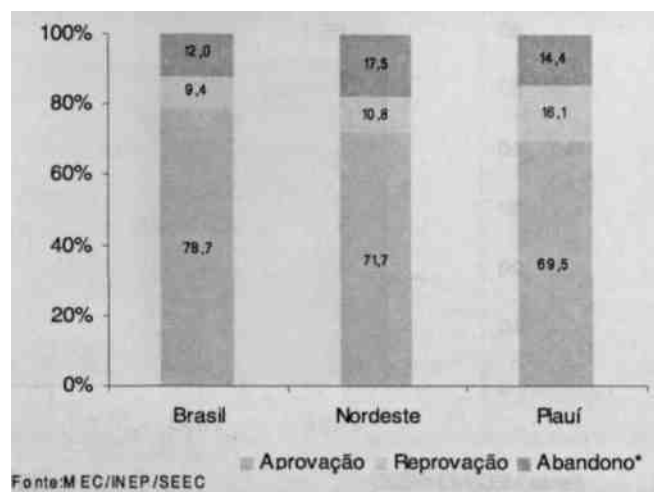
**Ensino Fundamental - Taxas de Aprovação, Reprovação e Abandono Brasil,
Nordeste e Piauí 1997**



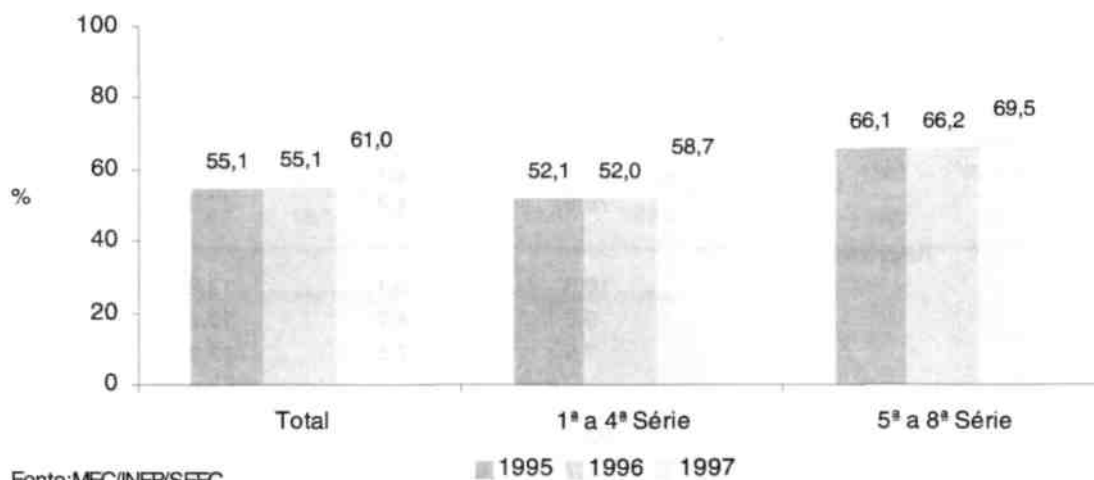
**Ensino Fundamental (1ª a 4ª Série) - Taxas de Aprovação,
Reprovação e Abandono - Brasil, Nordeste e
Piauí -1997**



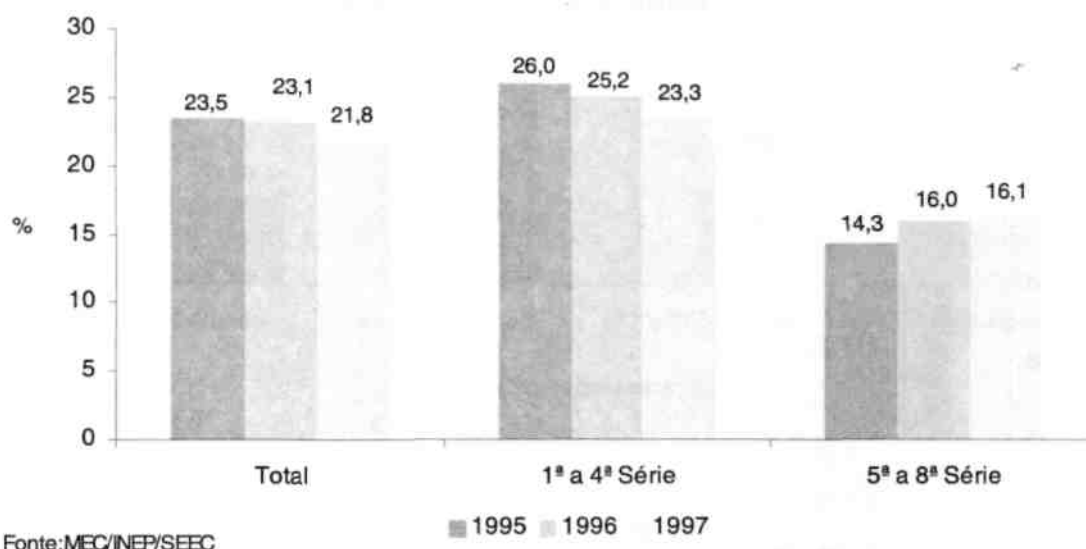
**Ensino Fundamental (5ª a 8ª Série) - Taxas de Aprovação,
Reprovação e Abandono - Brasil, Nordeste e
Piauí-1997**



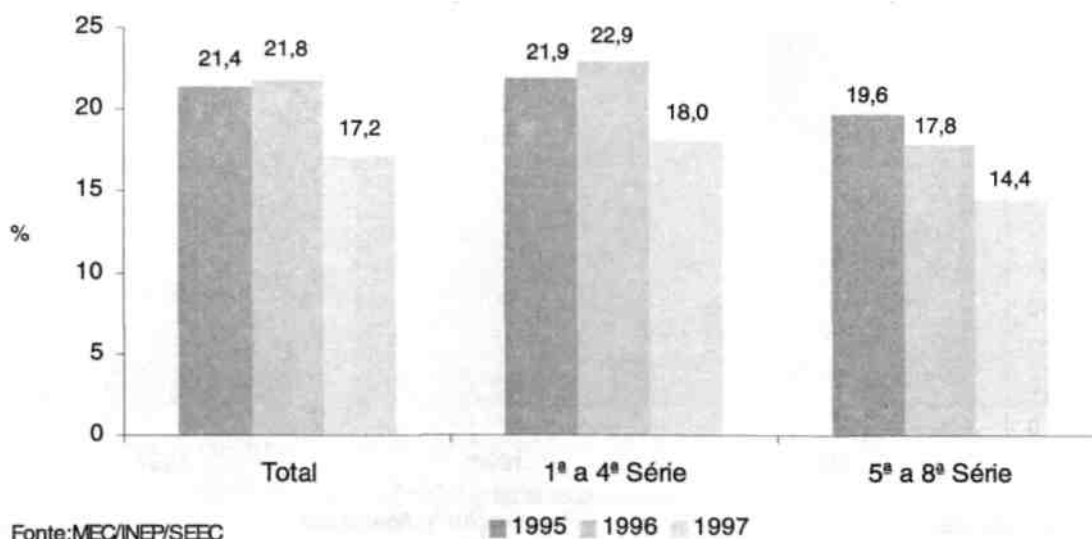
**Ensino Fundamental - Evolução da Taxa de Aprovação
Piauí-1995-1997**



**Ensino Fundamental - Evolução da Taxa de Reprovação
Piauí-1995-1997**



**Ensino Fundamental - Evolução da Taxa de Abandono
Piauí-1995 e 1997**



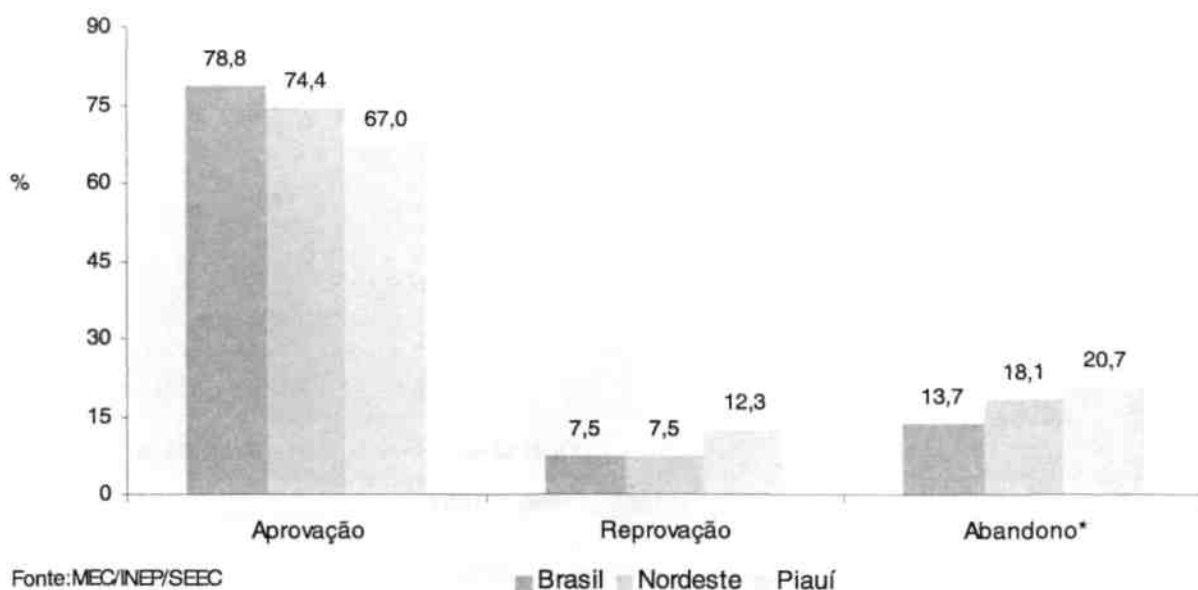
Ensino Médio - Taxa de Aprovação, Reprovação e Abandono - Brasil, Nordeste e Piauí 1995 -1997

Taxas/Ano	Brasil	Nordeste	Piauí
Aprovação			
1995	67,7	63,2	60,4
1996	74,4	71,1	66,6
1997	78,8	74,4	67,0
Reprovação			
1995	10,3	10,1	12,2
1996	9,9	8,7	10,8
1997	7,5	7,5	12,3
Abandono*			
1995	22,0	26,7	27,4
1996	15,7	20,2	22,6
1997	13,7	18,1	20,7

Fonte: MEC/INEP/SEEC

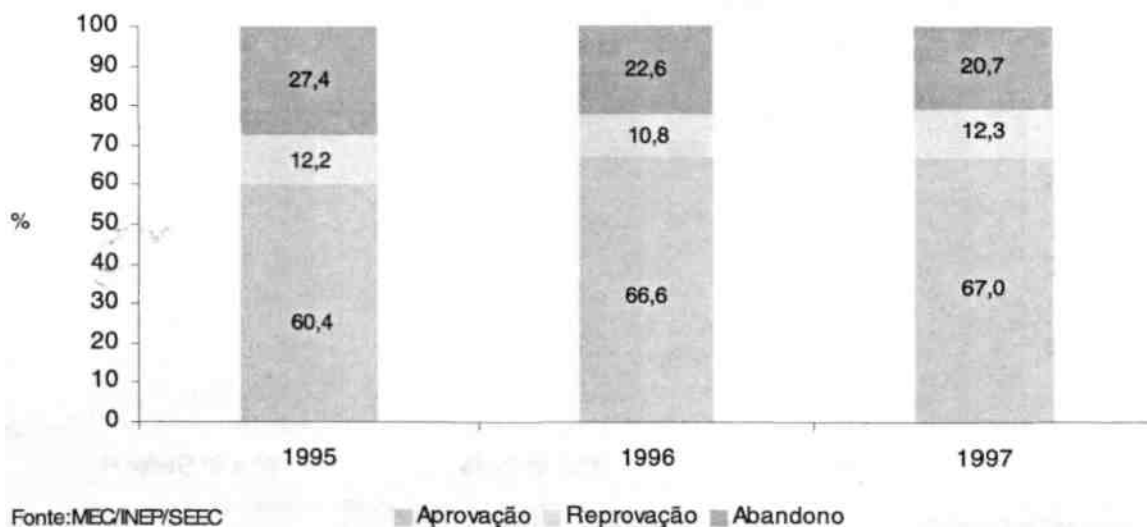
Nota: * 100 - taxa de aprovação - taxa de reprovação

Ensino Médio -Taxas de Aprovação, Reprovação e Abandono Brasil, Nordeste e Piauí -1997



Fonte:MEC/INEP/SEEC

Ensino Médio - Taxa de Aprovação, Reprovação e Abandono Piauí - 1995 - 1997



Fonte:MEC/INEP/SEEC

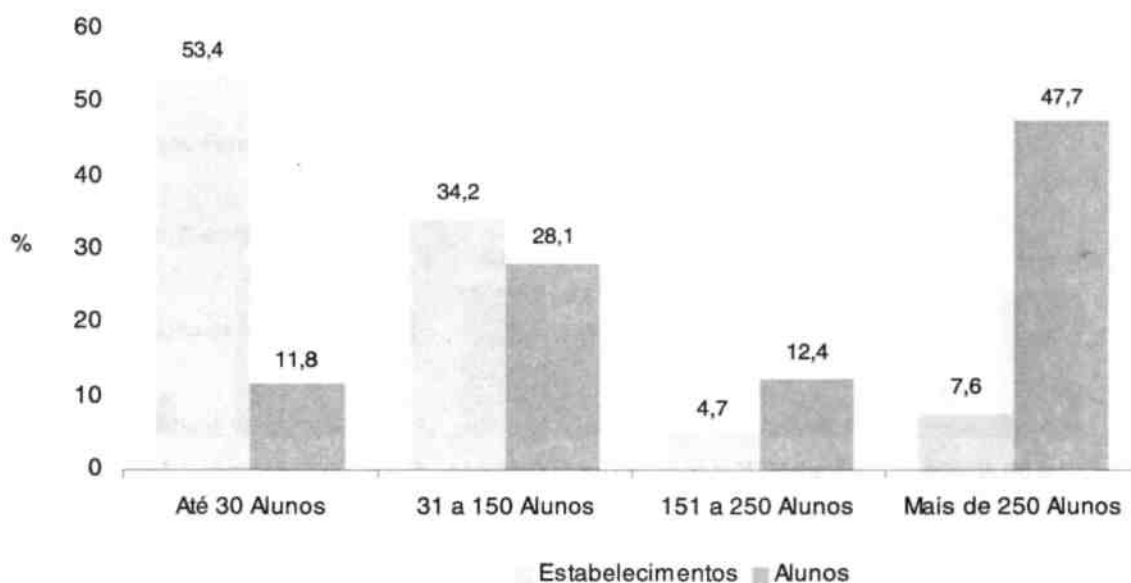
**Ensino Fundamental - Número de Estabelecimentos e de Alunos , por
Tamanho do Estabelecimento - Piauí -1996 -1998**

Ano	Tamanho dos Estabelecimentos (Número de Alunos no Ensino Fundamental)									
	Total		Até 30 Alunos		31 a 150 Alunos		151 a 250 Alunos		Mais de 250 Alunos	
	Estab.	Alunos	Estab.	Alunos	Estab.	Alunos	Estab.	Alunos	Estab.	Alunos
1996	8.259	616.075	4.412	72.724	2.827	173.018	391	76.442	629	293.891
1997	8.234	679.590	3.640	69.872	3.491	213.651	453	88.910	650	307.157
1998	7.964	731.247	2.968	61.930	3.778	231.389	503	96.516	715	341.412
Tx. Cresc. 96/98	-3,6	18,7	-32,7	-14,8	33,6	33,7	28,6	26,3	13,7	16,2

Fonte: MEC/INEP/SEEC

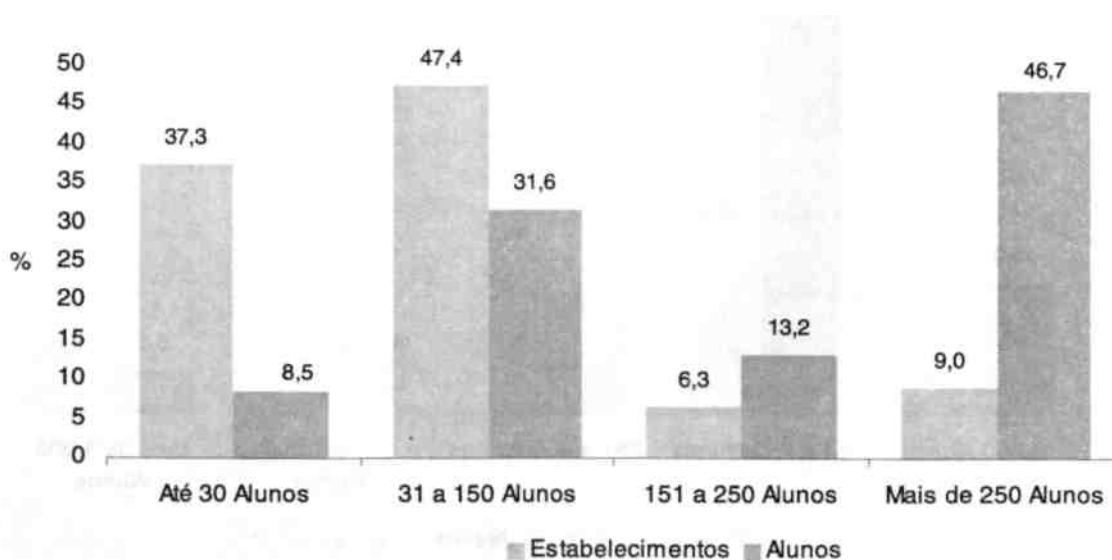
Nota: o mesmo estabelecimento pode oferecer mais de um nível/modalidade de ensino.

**Ensino Fundamental - Distribuição Percentual do Número de Estabelecimentos e de Alunos, segundo o
Porte dos Estabelecimentos - Piauí -1996**



Fonte: MEC/INEP/SEEC

**Ensino Fundamental - Distribuição Percentual do Número de Estabelecimentos e de Alunos, segundo o
Porte dos Estabelecimentos - Piauí-1998**



Fonte: MEC/INEP/SEEC

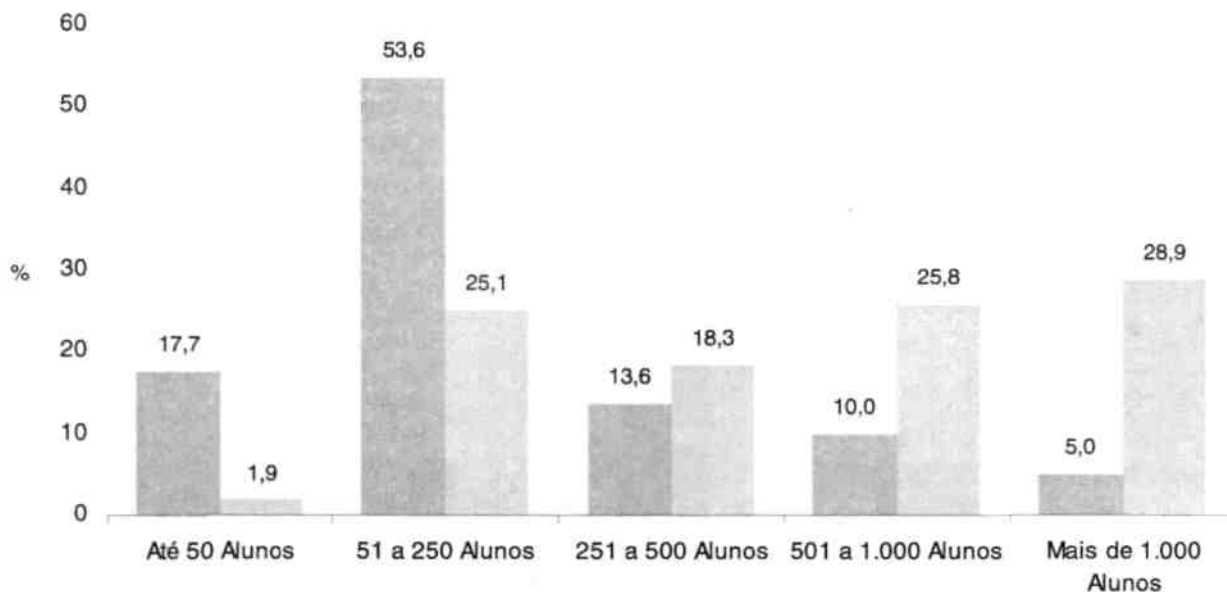
Ensino Médio - Número de Estabelecimentos e de Alunos por Tamanho do Estabelecimento - Piauí -1996 -1998

Ano	Total		Tamanho dos Estabelecimentos (Número de Alunos no Ensino Médio)									
	Estab.	Alunos	Até 50 Alunos		51 a 250 Alunos		251 a 500 Alunos		501 a 1.000 Alunos		Mais de 1.000 Alunos	
			Estab. Alunos		Estab.	Alunos	Estab.	Alunos	Estab.	Alunos	Estab.	Alunos
1996	220	57.736	39	1.086	118	14.511	30	10.539	22	14.924	11	16.676
1997	237	63.518	38	1.261	125	15.197	37	12.920	26	17.589	11	16.551
1998	267	4.466	45	1.339	138	16.989	42	14.670	27	18.653	15	22815
Tx. Cresc. 96/98	21,4	29,0	15,4	23,3	16,9	17,1	40,0	39,2	22,7	25,0	36,4	36,8

Fonte: MEC/INEP/SEEC

Nota: o mesmo estabelecimento pode oferecer mais de um nível/modalidade de ensino.

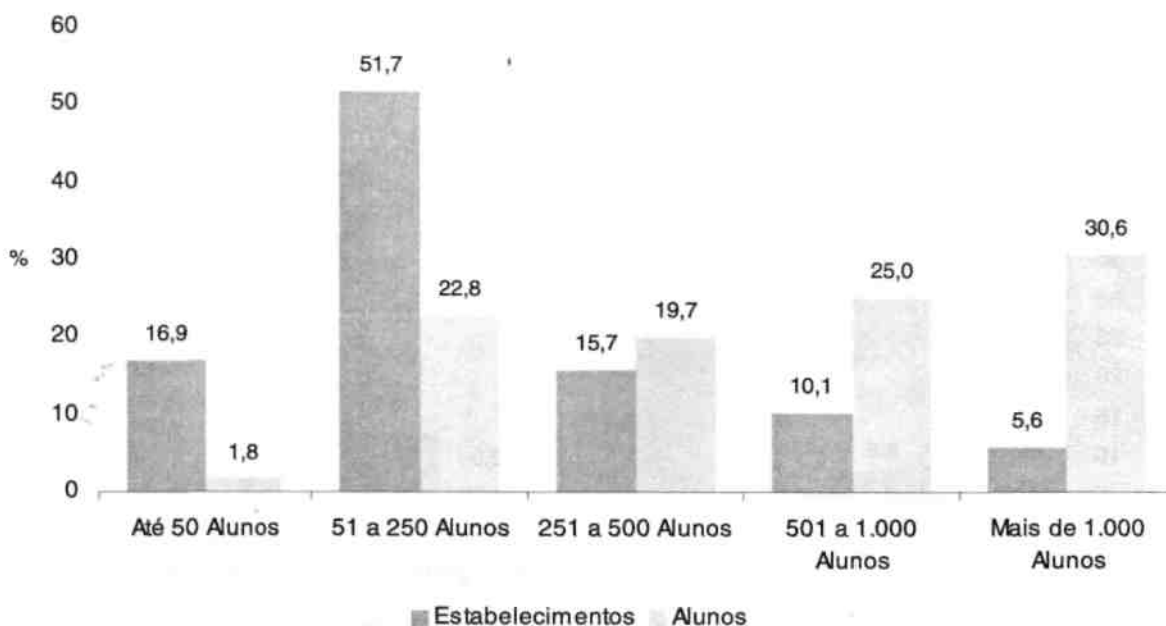
Ensino Médio - Distribuição Percentual do Número de Estabelecimentos e de Alunos, segundo o Porte dos Estabelecimentos - Piauí -1996



Fonte: MEC/INEP/SEEC

■ Estabelecimentos ■ Alunos

Ensino Médio - Distribuição Percentual do Número de Estabelecimentos e de Alunos, segundo o Porte dos Estabelecimentos - Piauí-1998



Fonte: MEC/INEP/SEEC

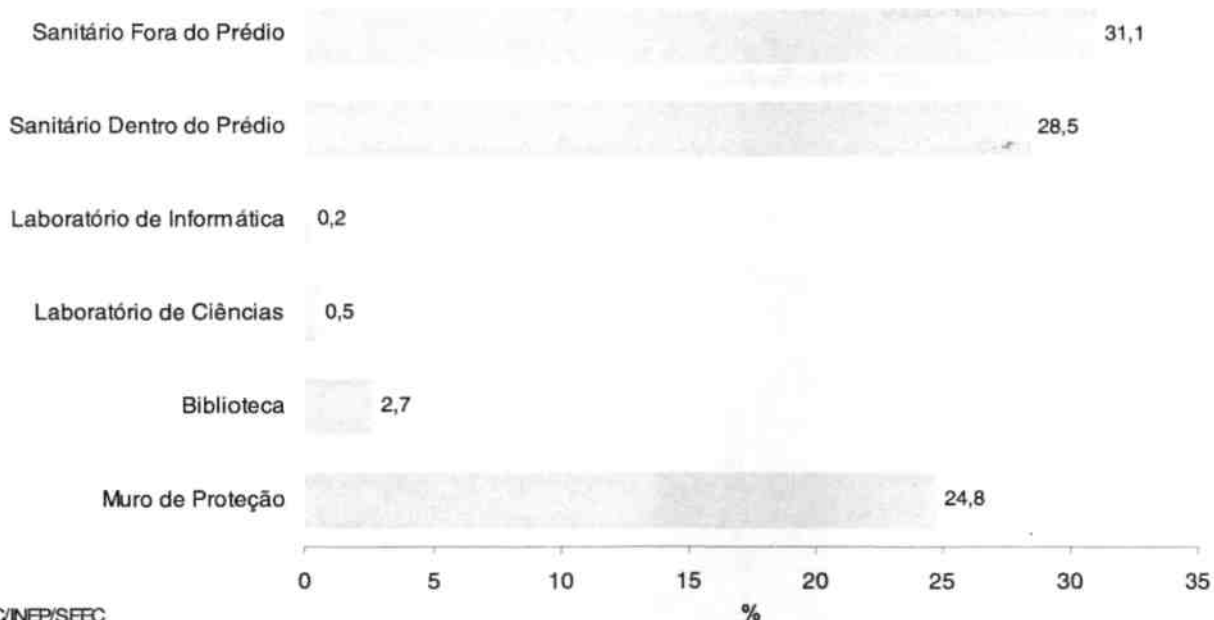
Número de Escolas que Possuem Muro de Proteção, Biblioteca, Laboratório de Ciências, de Informática, Sanitário Dentro e Fora do Prédio por Localização - Piauí - 1997 - 1998

Ano/Localização	Muro de Proteção		Biblioteca		Laboratório de Ciências		Laboratório de Informática		Sanitário Dentro do Prédio		Sanitário Fora do Prédio	
	Total	Público	Total	Público	Total	Público	Total	Público	Total	Público	Total	Público
1997	2.284	1.995	585	219	197	55	88	23	3.164	2.574	2.584	2.483
Urbano	1.329	1.053	549	192	191	52	86	22	1.893	1.327	242	145
Rural	955	942	36	27	6	3	2	1	1.271	1.247	2.342	2.338
1998	2.629	2.353	621	254	167	52	123	19	3.254	2.704	3.049	2.952
Urbano	1.433	1.159	596	232	161	47	122	18	1.997	1.455	248	155
Rural	1.196	1.194	25	22	6	5	1	1	1.257	1.249	2.801	2.797
Tx. Cresc. 97/98	15,1	17,9	6,2	16,0	-15,2	-5,5	39,8	-17,4	2,8	5,1	18,0	18,9

Fonte: MEC/INEP/SEEC

Notas: A mesma escola pode ter mais de uma dependência física

Distribuição Percentual do Número de Escolas Públicas segundo a Existência de Muro de Proteção, Biblioteca, Laboratórios de Ciências e Informática e Sanitários Dentro e Fora do Prédio- Piauí-1998



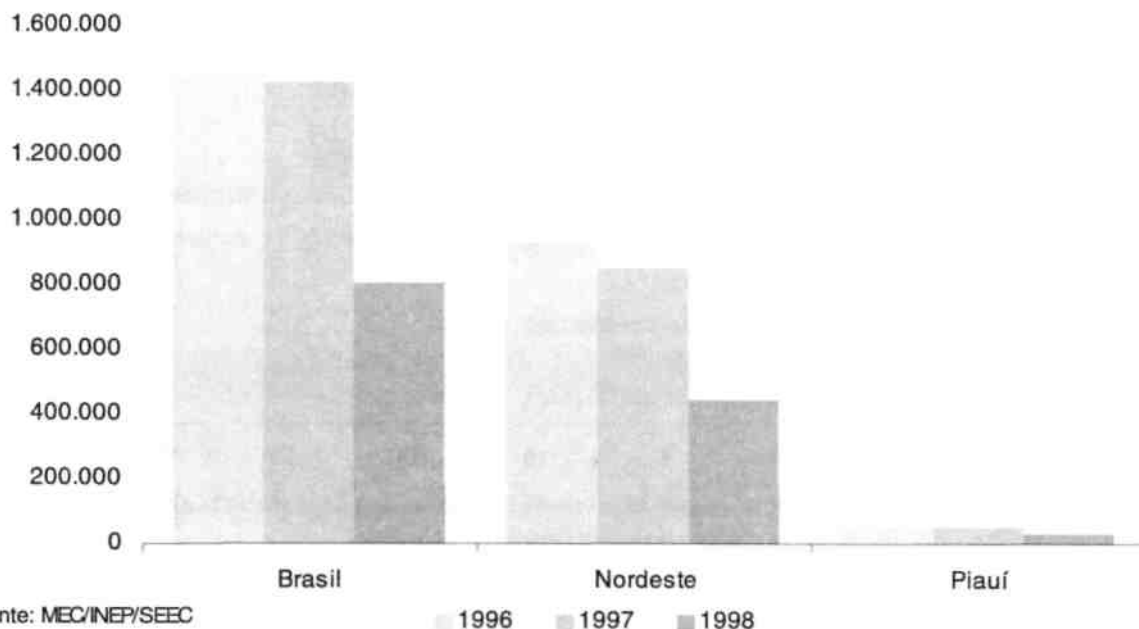
Fonte: MEC/INEP/SEEC

**Classe de Alfabetização - Matrícula Inicial por Dependência Administrativa
Brasil, Nordeste e Piauí - 1996-1998**

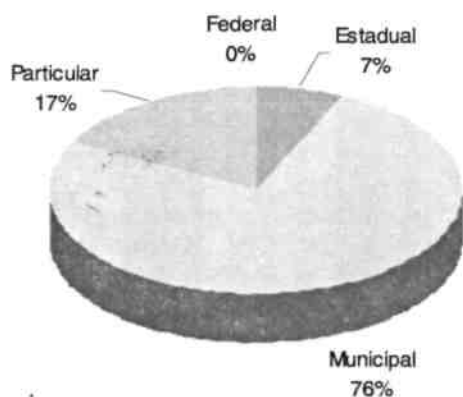
Região/Ano	Total	Federal	Dependência Estadual	Administrativa Municipal	Particular
Brasil					
1996	1.443.927	3.777	238.536	957.500	244.114
1997	1.426.694	1.474	209.772	929.036	286.412
1998	806.288	1.205	65.331	484.134	255.618
Tx. Cres. 96/98	-44,2	-68,1	-72,6	-49,4	4,7
Nordeste					
1996	923.600	3.053	106.545	656.365	157.637
1997	852.061	515	78.307	601.786	171.453
1998	441.338	166	11.888	282.320	146.964
Tx. Cres. 96/98	-52,2	-94,6	-88,8	-57,0	-6,8
Piauí					
1996	49.704	16	3.427	37.659	8.602
1997	49.173	10	196	39.002	9.965
1998	28.294	-	384	18.328	9.582
Tx. Cres. 96/98	-43,1	-	-88,8	-51,3	11,4

Fonte: MEC/INEP/SEEC

Classe de Alfabetização - Evolução do Número de Matrículas - Brasil, Nordeste e Piauí - 1996-1998

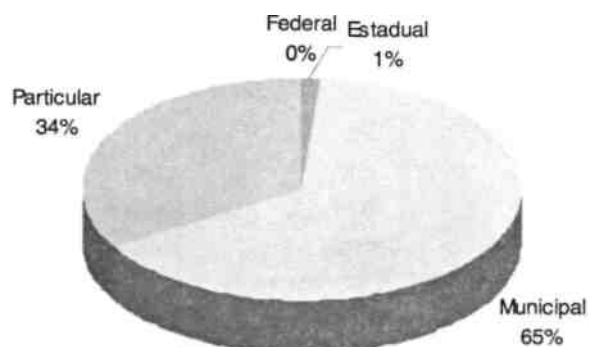


Classe de Alfabetização - Distribuição Percentual da Matrícula por Dependência Administrativa Piauí-1996



Fonte: MEC/INEP/SEEC

Classe de Alfabetização - Distribuição Percentual da Matrícula por Dependência Administrativa Piauí-1998



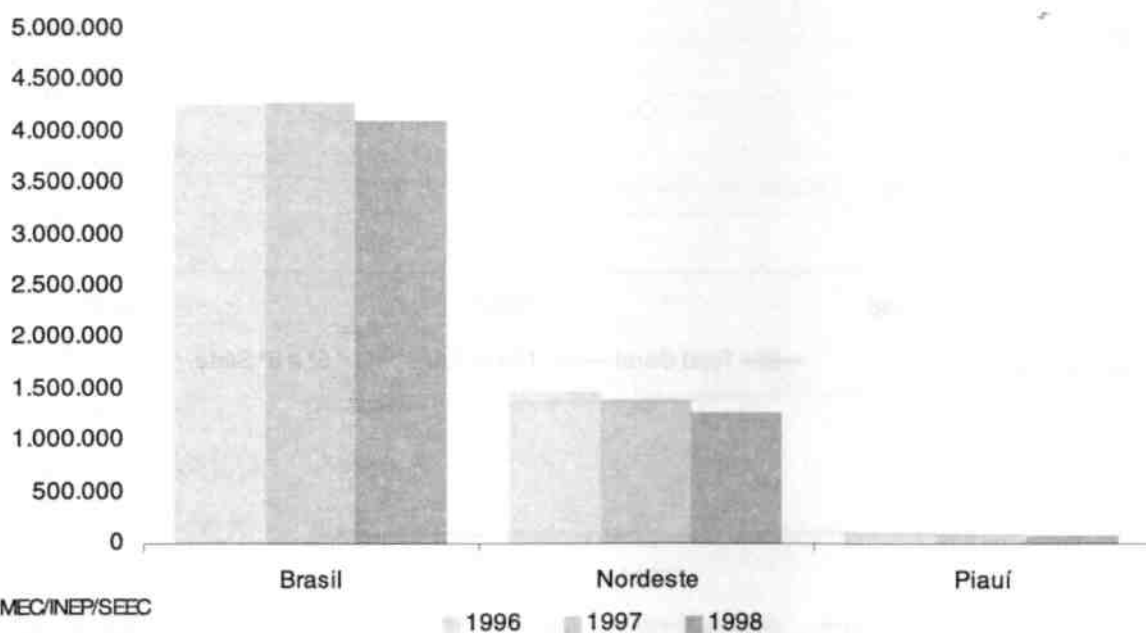
Fonte: MEC/INEP/SEEC

**Pré-Escola - Matrícula Inicial por Dependência Administrativa
Brasil, Nordeste e Piauí - 1996-1998**

Região/Ano	Total	Dependência Administrativa			
		Federal	Estadual	Municipal	Particular
Brasil					
1996	4.270.376	2.477	759.187	2.489.225	1.019.487
1997	4.292.208	2.025	606.858	2.695.893	987.432
1998	4.111.153	1.380	396.394	2.725.755	987.624
Tx. Cres. 96/98	-3,7	-44,3	-47,8	9,5	-3,1
Nordeste					
1996	1.470.151	942	264.527	777.357	427.325
1997	1.407.013	641	210.198	820.702	375.472
1998	1.283.546	259	119.543	789.499	374.245
Tx. Cres. 96/98	-12,7	-72,5	-54,8	1,6	-12,4
Piauí					
1996	113.185	121	33.340	56.128	23.596
1997	89.628	10	29.082	40.519	20.017
1998	81.825	119	23.641	38.966	19.099
Tx. Cres. 96/98	-27,7	-1,7	-29,1	-30,6	-19,1

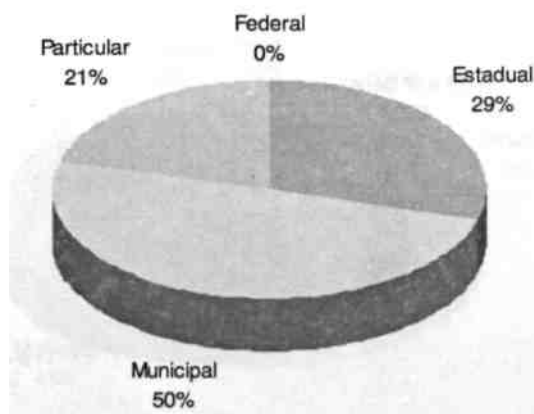
Fonte: MEC/INEP/SEEC

Pré-Escola - Evolução do Número de Matrículas - Brasil, Nordeste e Piauí- 1996-1998



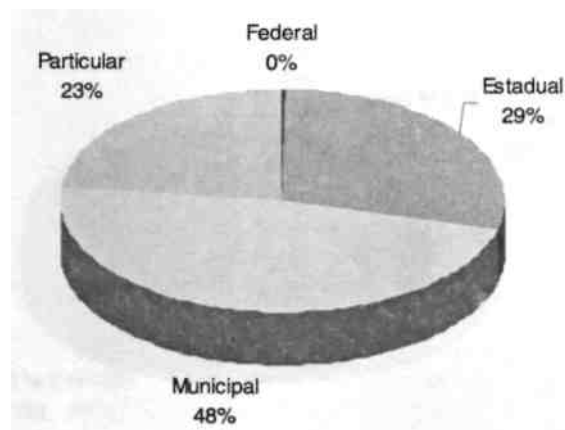
Fonte: MEC/INEP/SEEC

Pré-Escola - Distribuição Percentual da Matrícula por Dependência Administrativa - Piauí -1996



Fonte: MEC/INEP/SEEC

Pré-Escola - Distribuição Percentual da Matrícula por Dependência Administrativa - Piauí - 1998



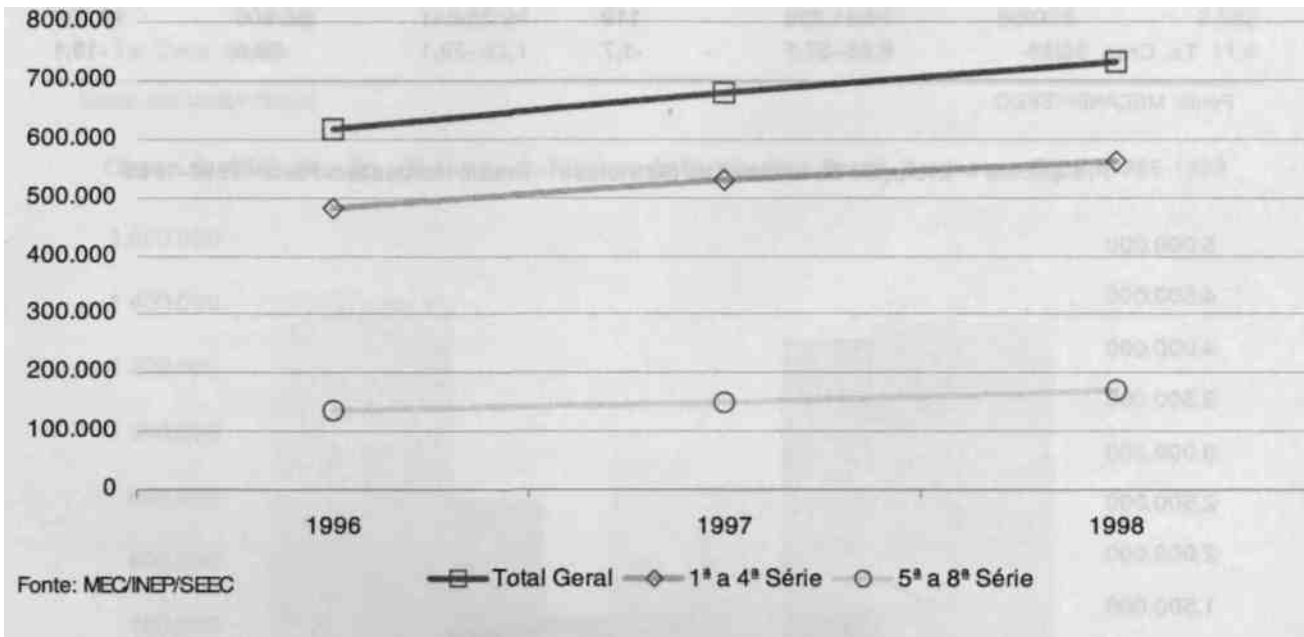
Fonte: MEC/INEP/SEEC

Ensino Fundamental - Matrícula Inicial de 1ª a 4ª e de 5ª a 8ª Série por Dependência Administrativa
Piauí-1996-1998

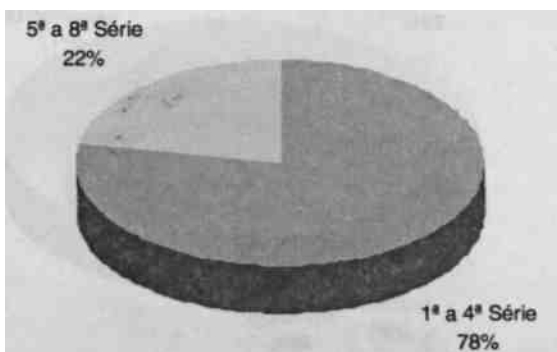
Ano	Total Geral	1ª a 4ª Série					5ª a 8ª Série				
		Total	Federal	Estadual	Municipal	Particular	Total	Federal	Estadual	Municipal	Particular
1996	616.075	480.051	149	166.844	271.635	41.423	136.024	256	76.515	24.352	34.901
1997	679.590	530.663	74	160.703	328.875	41.011	148.927	252	80.014	32.611	36.050
1998	731.247	560.705	162	146.982	376.670	36.891	170.542	482	87.602	48.926	33.532
Tx. Cres. 96/98	18,7	16,8	8,7	-11,9	38,7	-10,9	25,4	88,3	14,5	100,9	-3,9

Fonte: MEC/INEP/SEEC

Ensino Fundamental- Evolução do Número de Matrículas de 1ª a 4ª e de 5ª a 8ª Série
Piauí-1996-1998

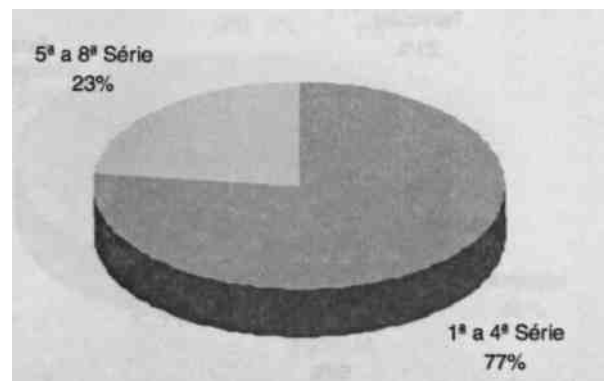


Ensino Fundamental - Distribuição Percentual da Matrícula de 1ª a 4ª e de 5ª a 8ª Série - Piauí-1996



Fonte: MEC/INEP/SEEC

Ensino Fundamental - Distribuição Percentual da Matrícula de 1ª a 4ª e de 5ª a 8ª Série - Piauí-1998



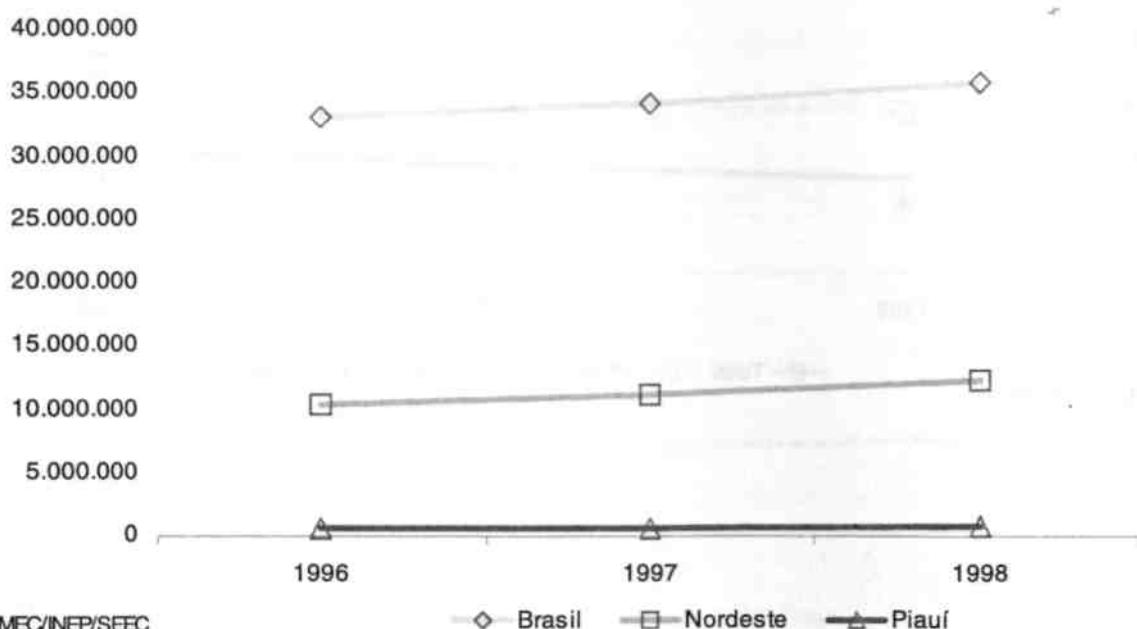
Fonte: MEC/INEP/SEEC

**Ensino Fundamental - Matrícula Inicial por Dependência Administrativa
Brasil, Nordeste e Piauí - 1996-1998**

Região/Ano	Total	Dependência Administrativa			
		Federal	Estadual	Municipal	Particular
Brasil					
1996	33.131.270	33.564	18.468.772	10.921.037	3.707.897
1997	34.229.388	30.569	18.098.544	12.436.528	3.663.747
1998	35.845.742	29.181	17.267.294	15.165.918	3.383.349
Tx. Cres. 96/98	8,2	-13,1	-6,5	38,9	-8,8
Nordeste					
1996	10.475.469	6.483	4.146.532	4.947.896	1.374.558
1997	11.184.186	4.659	4.233.478	5.678.516	1.267.533
1998	12.263.319	5.331	4.177.685	6.983.472	1.096.831
Tx. Cres. 96/98	17,1	-17,8	0,8	41,1	-20,2
Piauí					
1996	616.075	405	243.359	295.987	76.324
1997	679.590	326	240.717	361.486	77.061
1998	731.247	644	234.584	425.596	70.423
Tx. Cres. 96/98	18,7	59,0	-3,6	43,8	-7,7

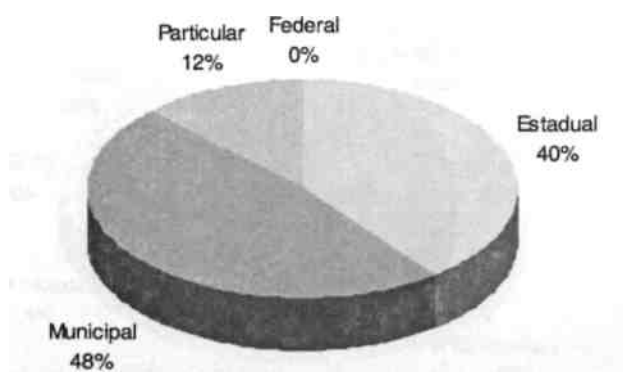
Fonte: MEC/INEP/SEEC

Ensino Fundamental - Evolução do Número de Matrículas - Brasil, Nordeste e Piauí -1996-1998



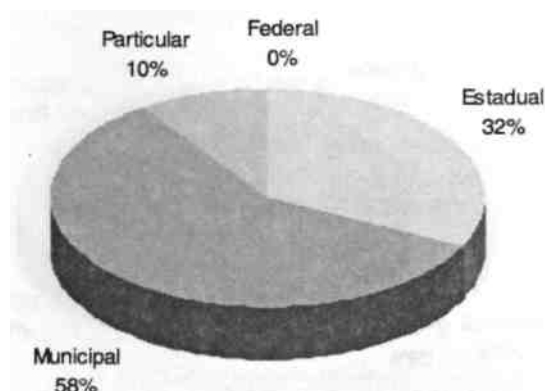
Fonte: MEC/INEP/SEEC

Ensino Fundamental - Distribuição Percentual da Matrícula por Dependência Administrativa - Piauí -1996



Fonte: MEC/INEP/SEEC

Ensino Fundamental - Distribuição Percentual da Matrícula por Dependência Administrativa - Piauí -1998



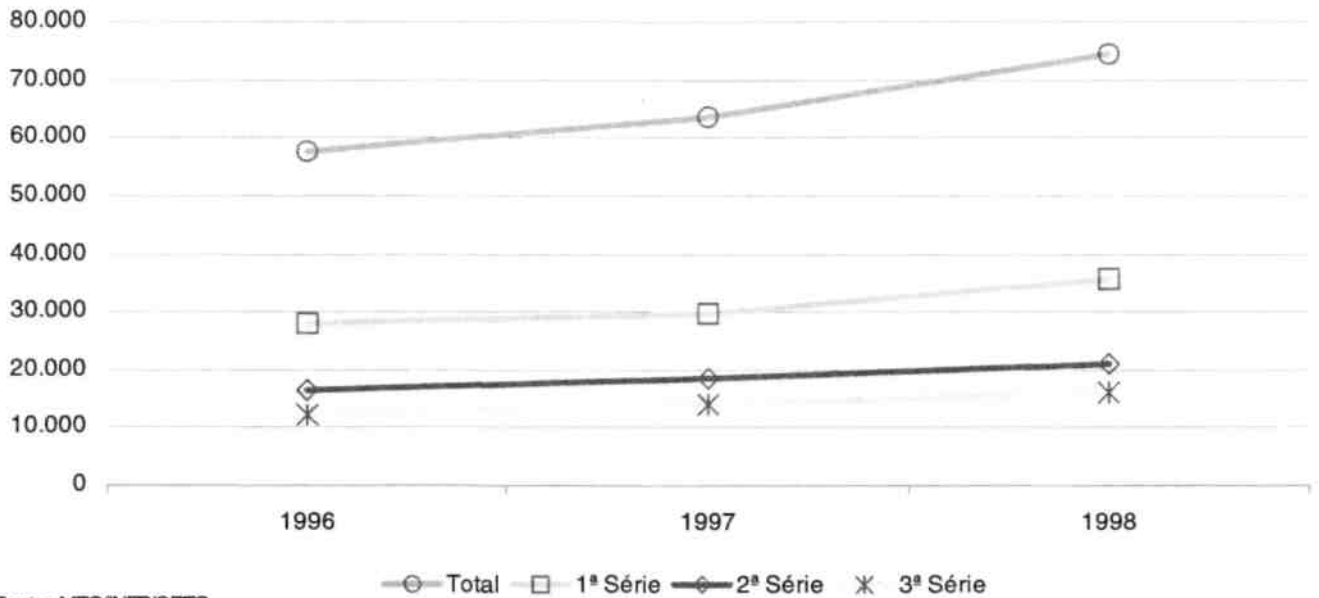
Fonte: MEC/INEP/SEEC

Ensino Médio - Matrícula Inicial por Série
Piauí -1996-1998

Ano	Total Geral	1ª Série		2ª Série		3ª Série		4ª Série		Não Seriado	
		Total	%	Total	%	Total	%	Total	%	Total	%
1996	57.736	27.950	48,4	16.569	28,7	12.275	21,3	750	1,3	192	0,3
1997	63.518	29.716	46,8	18.391	29,0	13.941	21,9	952	1,5	518	0,8
1998	74.466	35.699	47,9	20.969	28,2	15.974	21,5	1.139	1,5	685	0,9
Tx. Cres. 96/98	29,0	27,7		26,6		30,1		51,9		256,8	

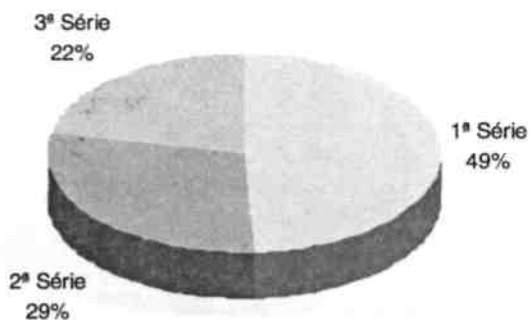
Fonte: MEC/INEP/SEEC

Ensino Médio - Evolução do Número de Matrículas por Série - Piauí - 1996 -1998



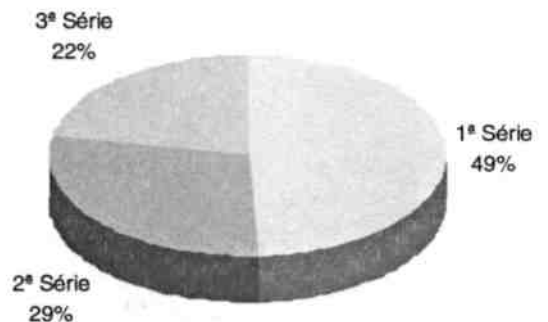
Fonte: MEC/INEP/SEEC

Ensino Médio - Distribuição Percentual da Matrícula por Série- Piauí- 1996



Fonte: MEC/INEP/SEEC

Ensino Médio - Distribuição Percentual da Matrícula por Série- Piauí- 1998



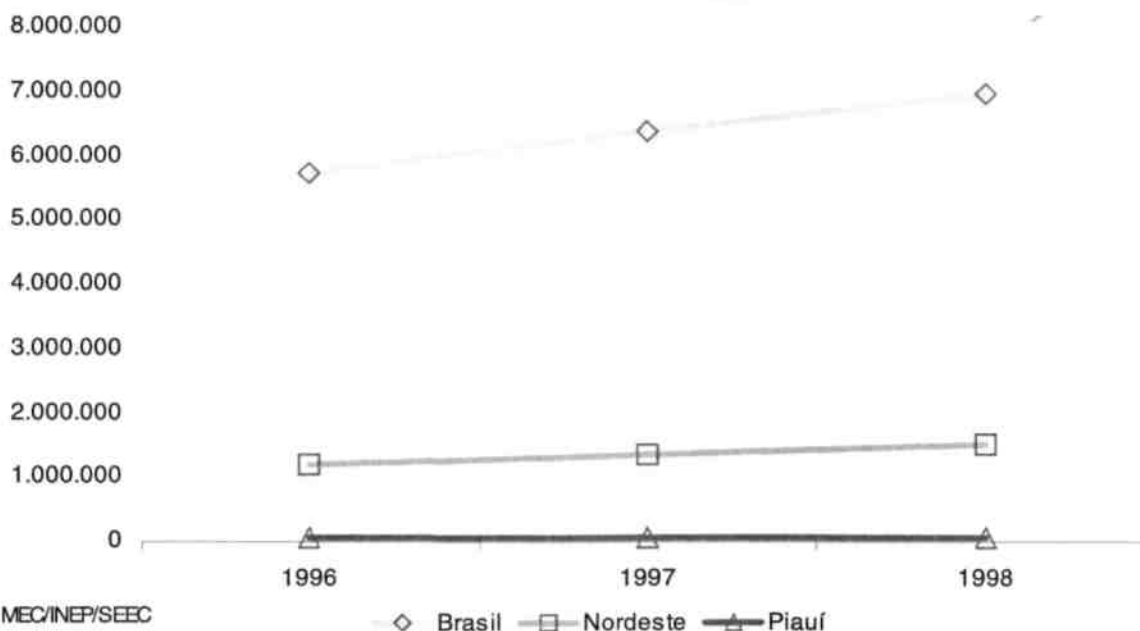
Fonte: MEC/INEP/SEEC

**Ensino Médio - Matrícula Inicial por Dependência Administrativa Brasil,
Nordeste e Piauí - 1996-1998**

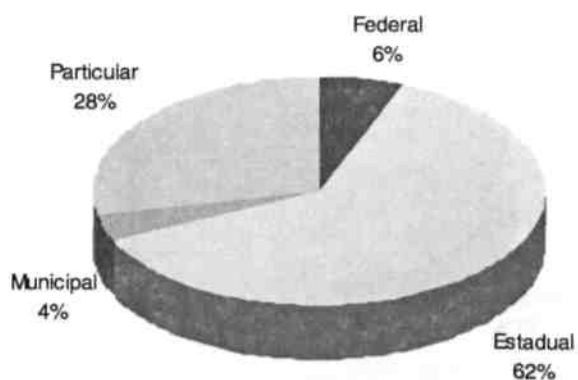
Região/Ano	Total	Dependência Administrativa			
		Federal	Estadual	Municipal	Particular
Brasil					
1996	5.739.077	113.091	4.137.324	312.143	1.176.519
1997	6.405.057	131.278	4.644.671	362.043	1.267.065
1998	6.968.531	122.927	5.301.095	317.868	1.226.641
Tx. Cres. 96/98	21,4	8,7	28,1	1,8	4,3
Nordeste					
1996	1.202.573	36.635	703.958	163.903	298.077
1997	1.353.691	40.776	805.469	197.396	310.050
1998	1.515.169	38.578	992.405	187.020	297.166
Tx. Cres. 96/98	26,0	5,3	41,0	14,1	-0,3
Piauí					
1996	57.736	3.494	35.800	2.113	16.329
1997	63.518	3.794	37.131	2.515	20.078
1998	74.466	3.676	44.832	3.097	22.861
Tx. Cres. 96/98	29,0	5,2	25,2	46,6	40,0

Fonte: MEC/INEP/SEEC

Ensino Médio - Evolução do Número de Matrículas - Brasil, Nordeste e Piauí - 1996-1998

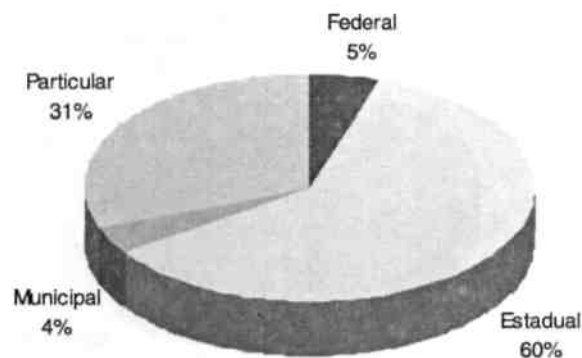


Ensino Médio - Distribuição Percentual da Matrícula por Dependência Administrativa - Piauí -1996



Fonte: MEC/INEP/SEEC

Ensino Médio - Distribuição Percentual da Matrícula por Dependência Administrativa - Piauí -1998



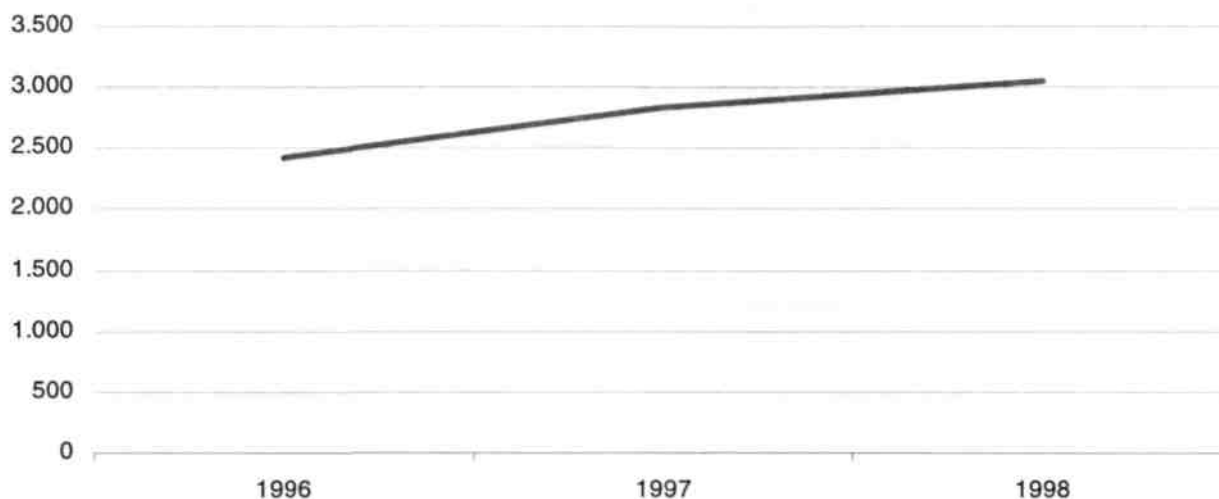
Fonte: MEC/INEP/SEEC

**Educação Especial - Matrícula Inicial por Dependência Administrativa
Piauí-1996-1998**

Ano	Total	Dependência Administrativa			
		Federal	Estadual	Municipal	Particular
1996	2.414	-	815	173	1.426
1997	2.839	-	872	294	1.673
1998	3.060	-	848	154	2.058
Tx.Cres. 96/98	26,8	-	4,0	-11,0	44,3

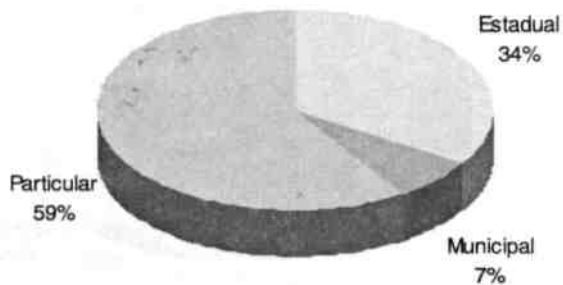
Fonte: MEC/INEP/SEEC

Educação Especial - Evolução do Número de Matrículas - Piauí - 1996 -1998



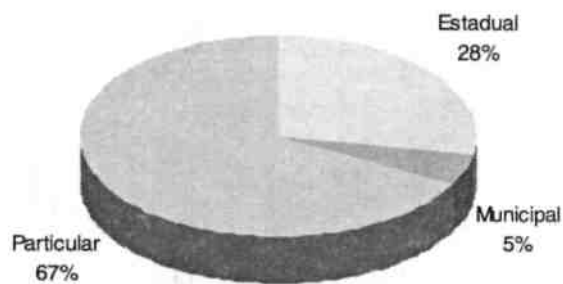
Fonte: MEC/INEP/SEEC

Educação Especial - Distribuição Percentual da Matrícula por Dependência Administrativa - Piauí-1996



Fonte: MEC/INEP/SEEC

Educação Especial - Distribuição Percentual da Matrícula por Dependência Administrativa - Piauí -1998



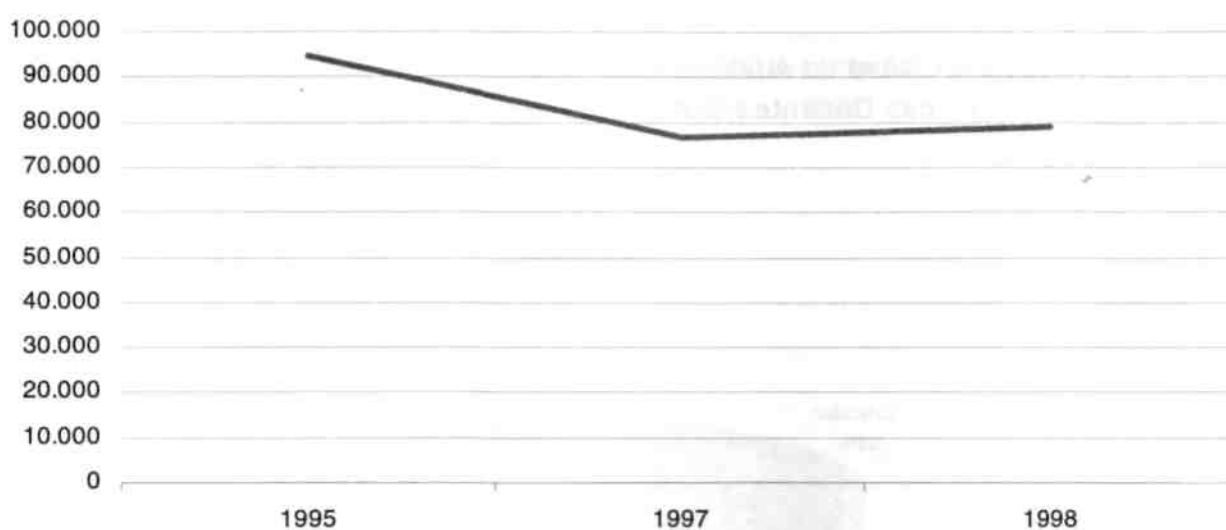
Fonte:
MEC/INEP/SEEC

**Educação de Jovens e Adultos - Matrícula Inicial nos Cursos Presenciais,
Com Avaliação no Processo por Dependência Administrativa
Piauí-1995-1998**

Ano	Total	Dependência Administrativa			
		Federal	Estadual	Municipal	Particular
1995	94.786	-	90.332	701	3.753
1997	76.542	-	70.985	3.063	2.494
1998	78.711	-	72.413	4.343	1.955
Tx.Cres. 95/98	-17,0	-	-19,8	519,5	-47,9

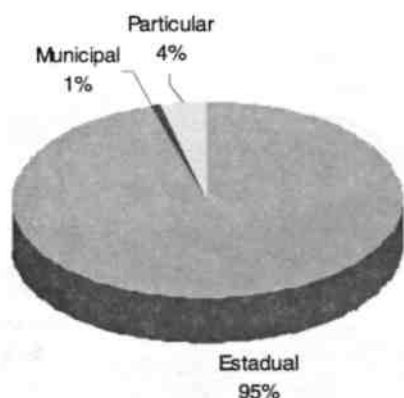
Fonte: MEC/INEP/SEEC

Educação de Jovens e Adultos - Evolução do Número de Matrículas - Piauí - 1995 -1998



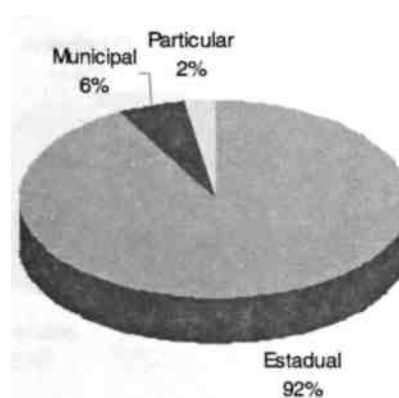
Fonte: MEC/INEP/SEEC

Educação de Jovens e Adultos - Distribuição Percentual da Matrícula por Dependência Administrativa - Piauí -1995



Fonte: MEC/INEP/SEEC

Educação de Jovens e Adultos - Distribuição Percentual da Matrícula por Dependência Administrativa - Piauí -1998



Fonte: MEC/INEP/SEEC

**Pré-Escola e Classe de Alfabetização - Número de Funções Docentes
por Dependência Administrativa -1998**

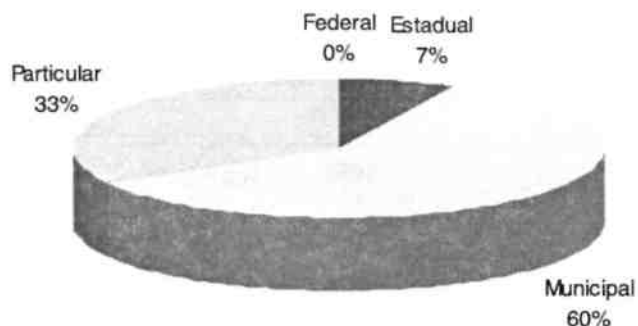
Região	Número de Funções Docentes				
	Total	Federal	Estadual	Municipal	Particular
Brasil	265.720	215	19.326	157.895	88.284
Nordeste	98.340	16	5.676	60.612	32.036
Piauí	6.035	3	1.092	3.240	1.700

Fonte: MEC/INEP/SEEC

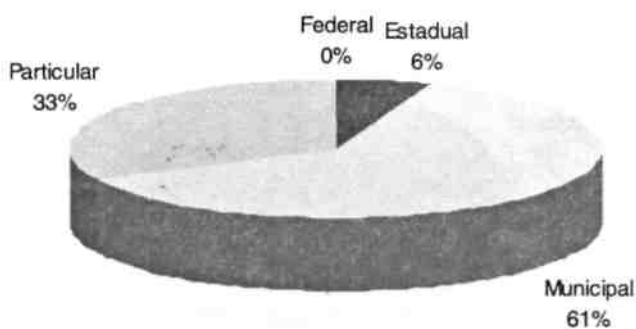
Nota: O mesmo docente pode atuar em mais de um nível/modalidade de ensino e em mais de um estabelecimento

**Pré - Escola e Classe de Alfabetização - Distribuição Percentual do Número de
Funções Docentes, por Dependência Administrativa - 1998**

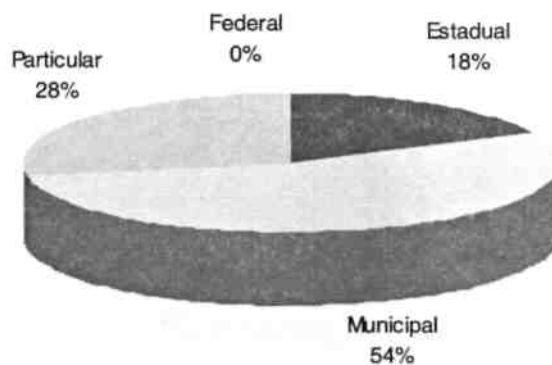
Brasil



Nordeste



Piauí



Fonte: MEC/INEP/SEEC

Ensino Fundamental - Número de Funções Docentes por Dependência Administrativa - 1998

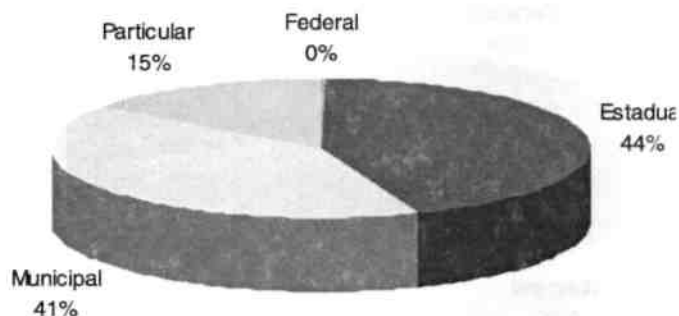
Região	Número de Funções Docentes				
	Total	Federal	Estadual	Municipal	Particular
Brasil	1.460.469	2.182	643.537	593.855	220.895
Nordeste	444.356	361	135.385	240.624	67.986
Piauí	33.214	32	11.263	16.572	5.347

Fonte: MEC/INEP/SEEC

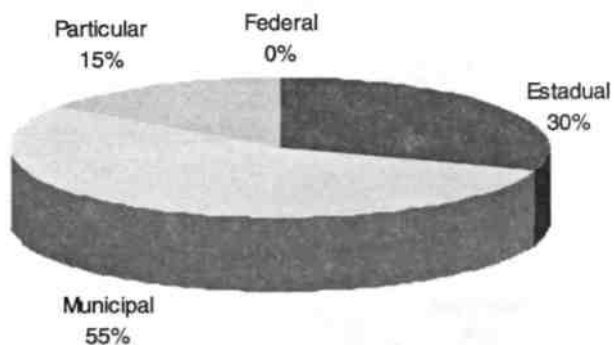
Nota: O mesmo docente pode atuar em mais de um nível/modalidade de ensino e em mais de um estabelecimento

Ensino Fundamental - Distribuição Percentual do Número de Funções Docentes, por Dependência Administrativa - 1998

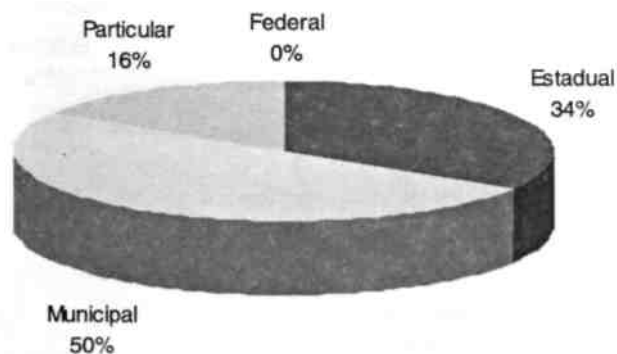
Brasil



Nordeste



Piauí



Fonte: MEC/INEP/SEEC

Ensino Fundamental - 1ª a 4ª Série - Número de Funções Docentes por Dependência Administrativa - 1998

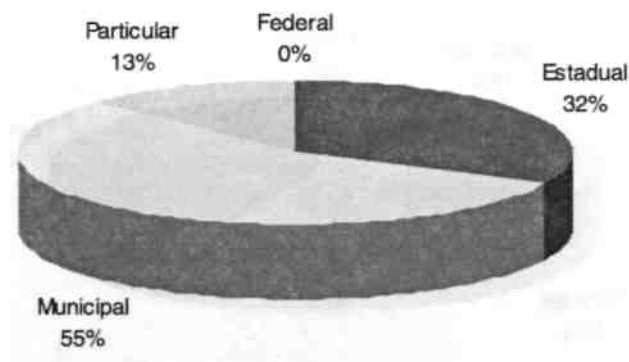
Região	Número de Funções Docentes				
	Total	Federal	Estadual	Municipal	Particular
Brasil	798.952	598	257.066	439.853	101.435
Nordeste	288.260	77	62.767	191.267	34.149
Piauí	22.773	9	6.637	13.730	2.397

Fonte: MEC/INEP/SEEC

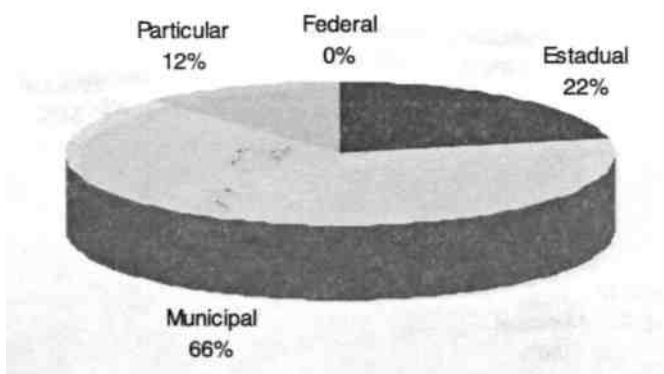
Nota: O mesmo docente pode atuar em mais de um nível/modalidade de ensino e em mais de um estabelecimento

Ensino Fundamental - 1ª a 4ª Série - Distribuição Percentual do Número de Funções Docentes, por Dependência Administrativa - 1998

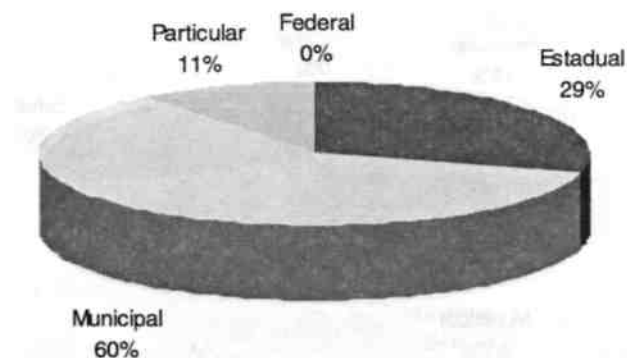
Brasil



Nordeste



Piauí



Fonte: MEC/INEP/SEEC

**Ensino Fundamental - 5ª a 8ª Série - Número de Funções Docentes
por Dependência Administrativa -1998**

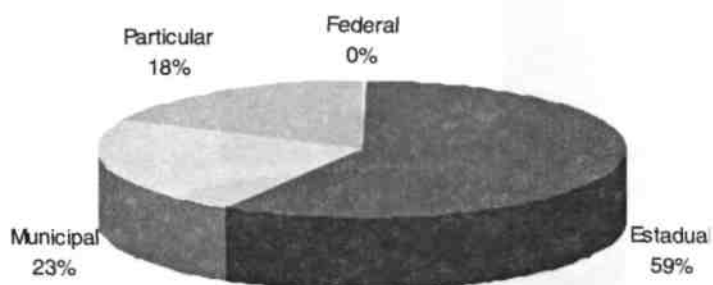
Região	Número de Funções Docentes				
	Total	Federal	Estadual	Municipal	Particular
Brasil	661.517	1.584	386.471	154.002	119.460
Nordeste	156.096	284	72.618	49.357	33.837
Piauí	10.441	23	4.626	2.842	2.950

Fonte:MEC/INEP/SEEC

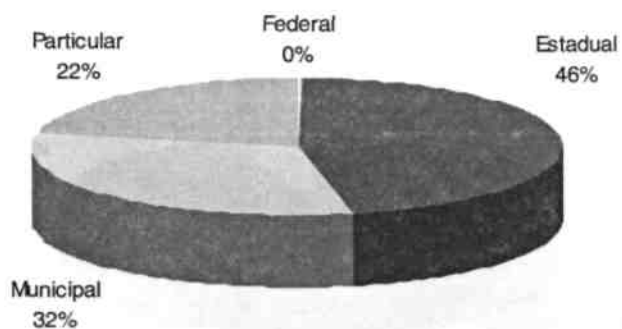
Nota: O mesmo docente pode atuar em mais de um nível/modalidade de ensino e em mais de um estabelecimento

**Ensino Fundamental - 5ª a 8ª Série - Distribuição Percentual do Número de
Funções Docentes, por Dependência Administrativa -1998**

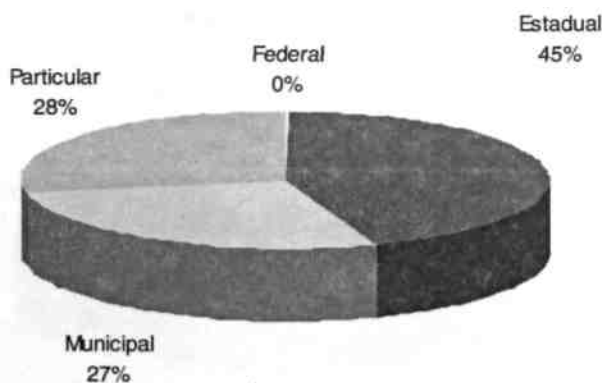
Brasil



Nordeste



Piauí



Fonte: MEC/INEP/SEEC

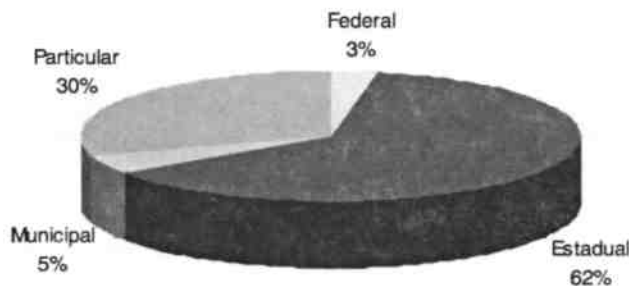
Região	Número de Funções Docentes				
	Total	Federal	Estadual	Municipal	Particular
Brasil	365.874	10.735	227.919	18.645	108.575
Nordeste	75.112	3.429	37.595	10.521	23.567
Piauí	4.603	264	2.133	223	1.983

Fonte:MEC/INEP/SEEC

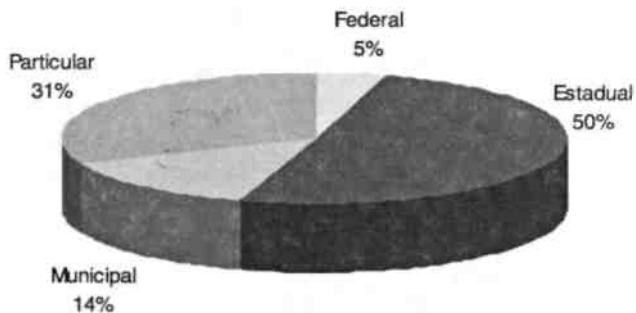
Nota: O mesmo docente pode atuar em mais de um nível/modalidade de ensino e em mais de um estabelecimento

Ensino Médio - Distribuição Percentual do Número de Funções Docentes, por Dependência Administrativa -1998

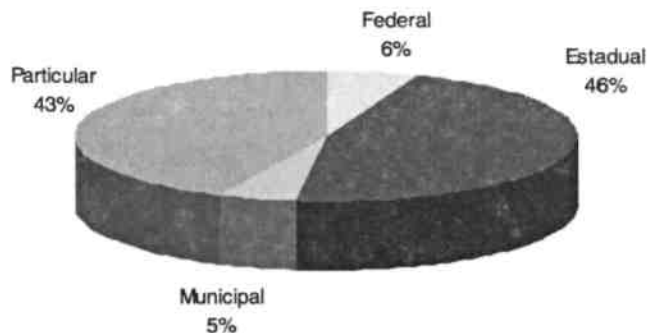
Brasil



Nordeste



Piauí



Fonte: MEC/INEP/SEEC

Censo do Professor -1997

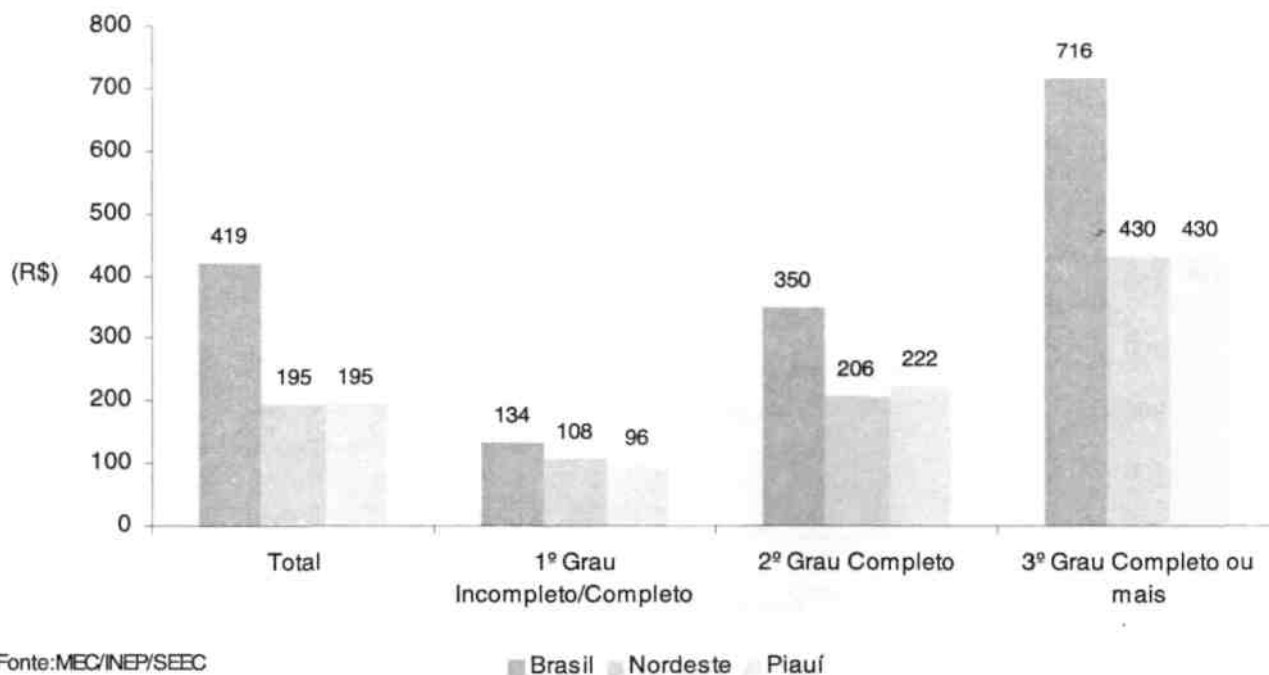
Pré-Escola e Classe de Alfabetização - Número e Salário Médio (em RS) dos Docentes por Grau de Formação -1997

Região	Grau de Formação								
	Total		1º Gr. Incompleto/Completo		2- Grau Completo		3º Grau Completo ou mais		Não Informado
	Número	Salário Médio (RS)	Número	Salário Médio (RS)	Número	Salário Médio (RS)	Número	Salário Médio (RS)	Número
Brasil	204.644	419,48	30.533	134,09	120.944	349,93	52.364	715,67	803
Nordeste	71.567	195,00	23.373	107,87	43.178	205,94	4.746	429,98	270
Piauí	4.837	195,49	1.571	95,67	3.095	222,29	165	429,65	6

Fonte: MEC/INEP/SEEC

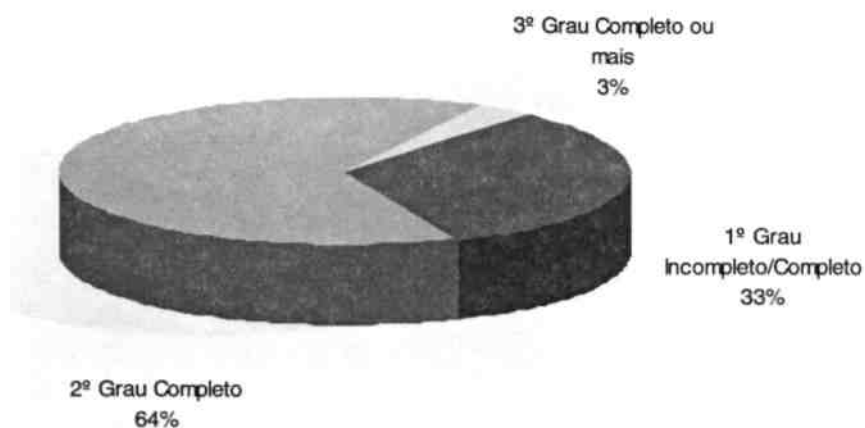
Nota: 0 mesmo docente pode atuar em mais de um nível/modalidade de ensino e em mais de um estabelecimento

Pré-Escola e Classe de Alfabetização - Salário Médio (em R\$) dos Docentes por Grau de Formação - Brasil, Nordeste e Piauí -1997



Fonte: MEC/INEP/SEEC

Pré-Escola e Classe de Alfabetização - Distribuição Percentual do Número de Docentes por Grau de Formação - Piauí -1997



Fonte: MEC/INEP/SEEC

Censo do Professor -1997

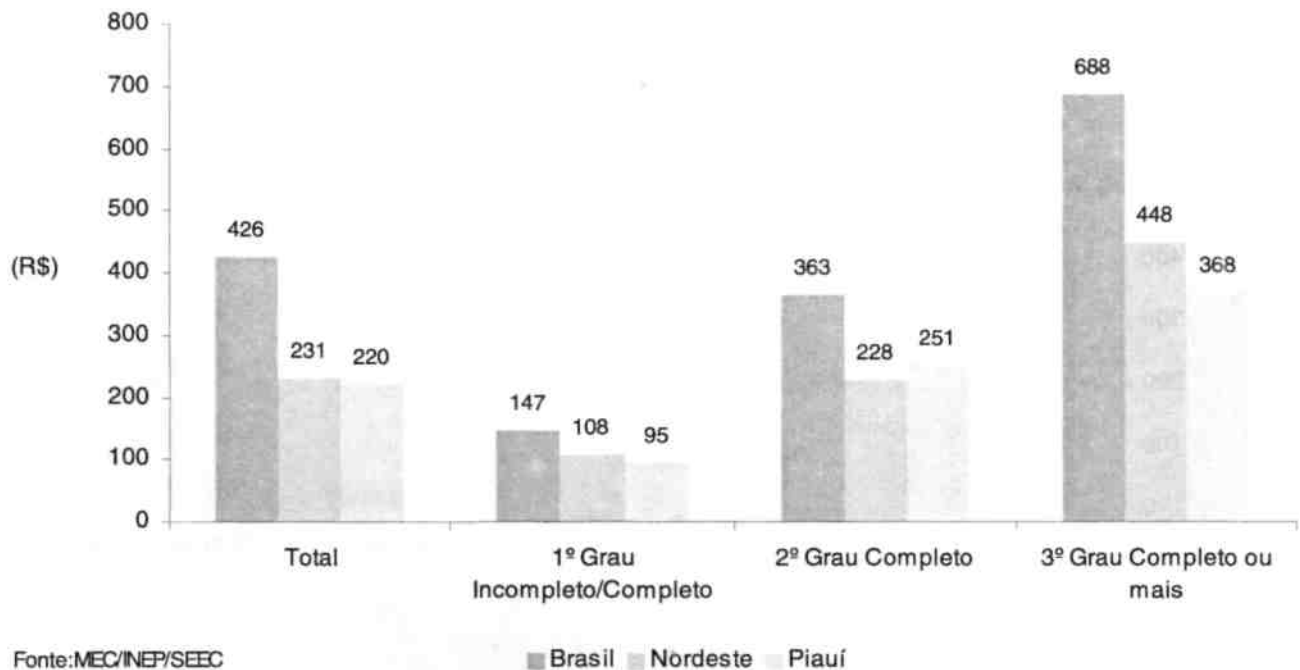
Ensino Fundamental - 1ª a 4ª série - Número e Salário Médio (em R\$) dos Docentes por Grau de Formação -1997

Região	Grau de Formação								
	Total		1º Gr. Incompleto/Completo		2- Grau Completo		3º Grau Completo ou mais		Não Informado
	Número	Salário Médio (RS)	Número	Salário Médio (RS)	Número	Salário Médio (RS)	... Número Médio (RS)	Número	Número
Brasil	616.956	425,60	74.974	147,40	382.208	363,38	157.432	687,61	2.342
Nordeste	221.191	231,17	49.397	107,73	147.723	228,20	23.255	447,57	816
Piauí	18.664	220,20	5.710	95,24	12.015	251,38	887	367,52	52

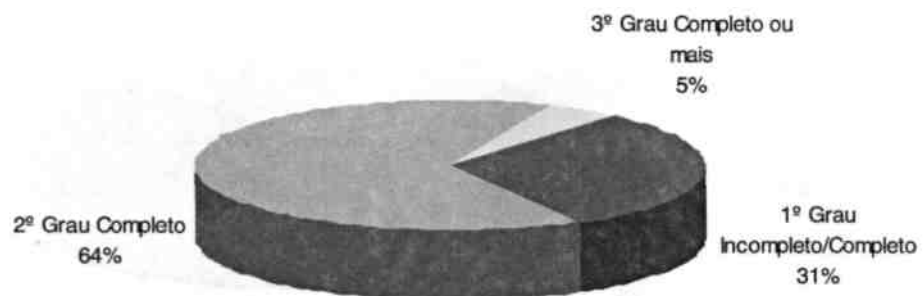
Fonte: MEC/INEP/SEEC

Nota: O mesmo docente pode atuar em mais de um nível/modalidade de ensino e em mais de um estabelecimento

Ensino Fundamental - 1ª a 4ª série - Salário Médio (em RS) dos Docentes por Grau de Formação - Brasil, Nordeste e Piauí -1997



Ensino Fundamental - 1ª a 4ª série - Distribuição Percentual do Número de Docentes por Grau de Formação - Piauí -1997



Fonte: MEC/INEP/SEEC

Censo do Professor - 1997

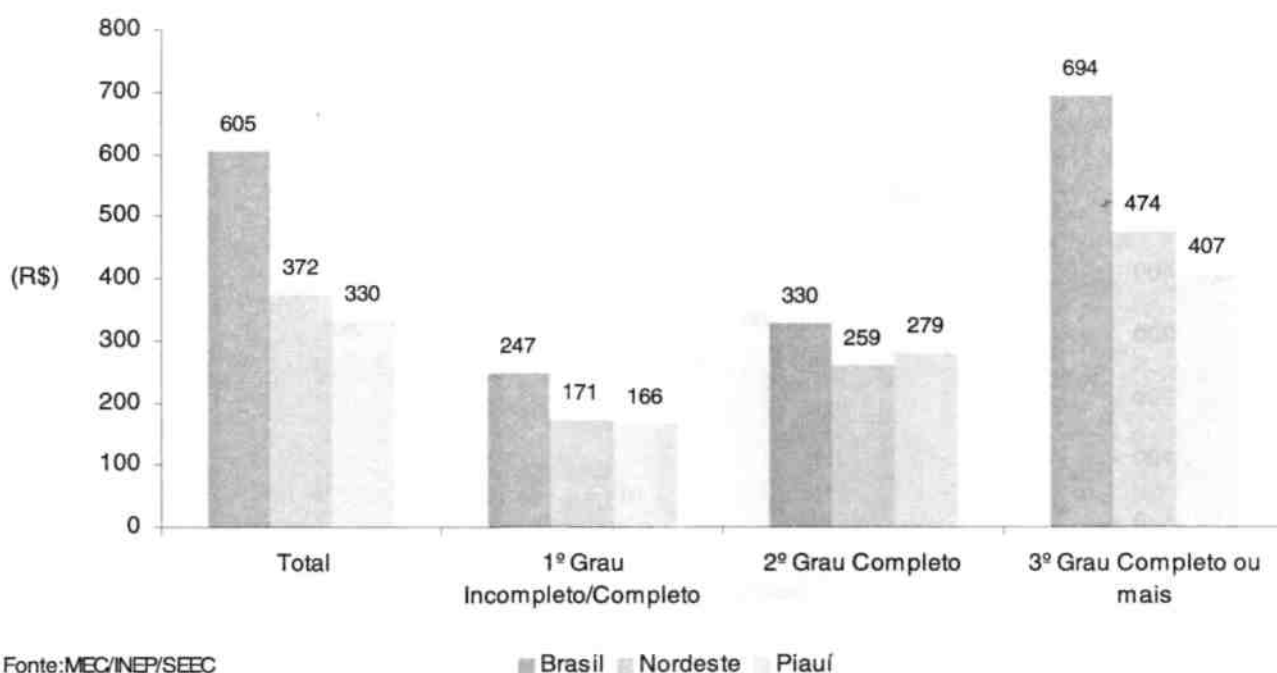
Ensino Fundamental - 5ª a 8ª série - Número e Salário Médio (em R\$) dos Docentes por Grau de Formação -1997

Região	Grau de Formação								
	Total		1º Gr. Incompleto/Completo		2- Grau Completo		3º Grau Completo ou mais		Não Informado
	Número	Salário Médio (RS)	Número	Salário Médio (RS)	Número	Salário Médio (RS)	Número	Salário Médio (RS)	Número
Brasil	434.991	605,41	1.646	247,04	103.915	329,63	327.635	693,83	1.795
Nordeste	100.374	372,41	663	171,32	46.590	258,66	52.794	474,03	327
Piauí	7.268	330,41	28	165,95	4.290	279,22	2.925	407,19	25

Fonte: MEC/INEP/SEEC

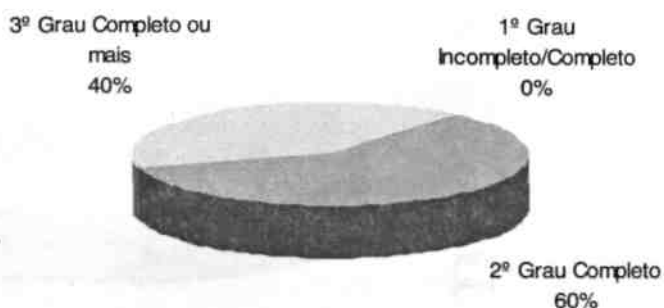
Nota: O mesmo docente pode atuar em mais de um nível/modalidade de ensino e em mais de um estabelecimento

Ensino Fundamental - 5ª a 8ª série - Salário Médio (em RS) dos Docentes por Grau de Formação - Brasil, Nordeste e Piauí - 1997



Fonte: MEC/INEP/SEEC

Ensino Fundamental - 5ª a 8ª série - Distribuição Percentual do Número de Docentes por Grau de Formação - Piauí -1997



Fonte: MEC/INEP/SEEC

Censo do Professor - 1997

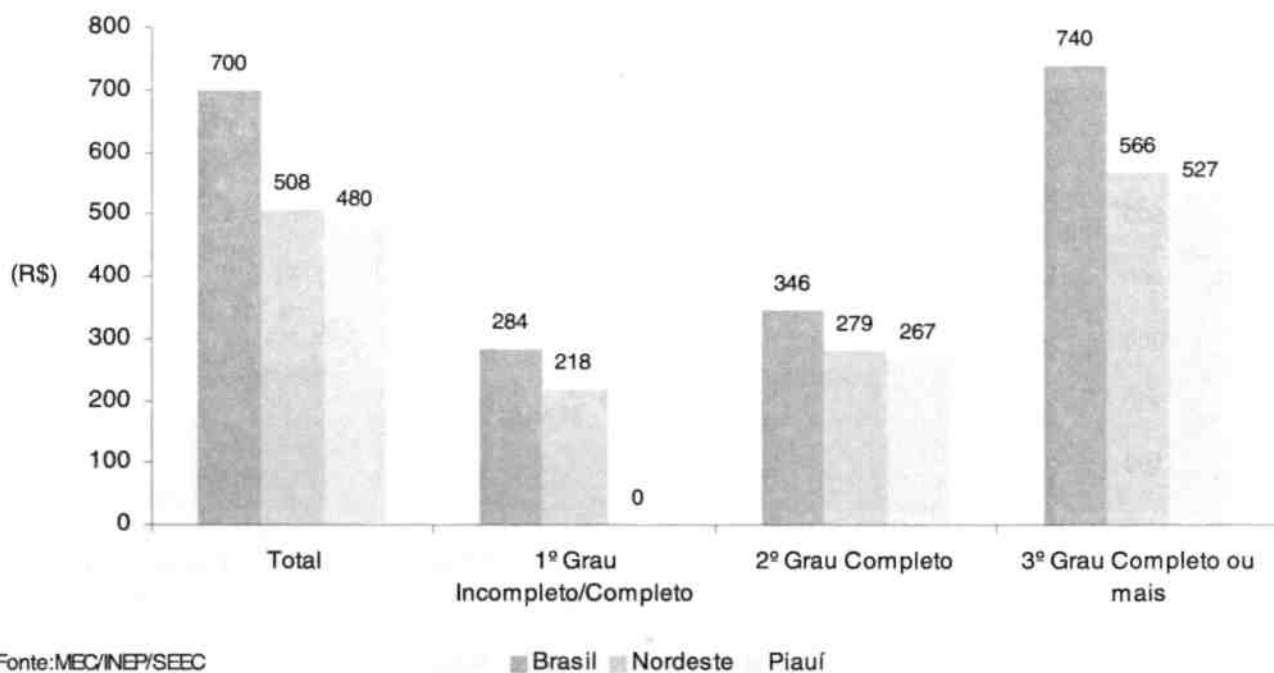
Ensino Médio - Número e Salário Médio (em R\$) dos Docentes por Grau de Formação - 1997

Região	Total		Grau de Formação						
			1º Gr. Incompleto/Completo		2º Grau Completo		3º Grau Completo ou mais		Nao Informado
	Número	Salário Médio (R\$)	Número	Salário Médio (R\$)	Número	Salário Médio (R\$)	Salário Número Médio (R\$)	Número	
Brasil	238.589	700,19	222	284,13	24.450	345,83	212.543	739,59	1.374
Nordeste	42.681	507,82	72	217,54	8.789	278,73	33.631	566,08	189
Piauí	2.387	480,29	-	-	436	267,25	1.941	527,27	10

Fonte: MEC/INEP/SEEC

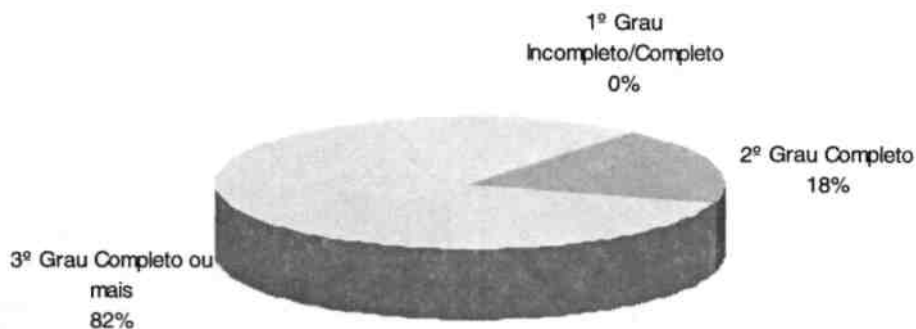
Nota: O mesmo docente pode atuar em mais de um nível/modalidade de ensino e em mais de um estabelecimento

Ensino Médio - Salário Médio (em R\$) dos Docentes por Grau de Formação - Brasil, Nordeste e Piauí -1997



Fonte: MEC/INEP/SEEC

Ensino Médio - Distribuição Percentual do Número de Docentes por Grau de Formação - Piauí -1997



Fonte: MEC/INEP/SEEC

2

**Avaliação da Educação
Básica: SAEB e ENEM**

VISÃO GERAL DO SAEB

O Instituto Nacional de Estudos e Pesquisas Educacionais (INEP), do Ministério da Educação, vem obtendo informações sobre o desempenho dos alunos brasileiros desde 1991, por meio do Sistema Nacional de Avaliação da Educação Básica (SAEB). O SAEB é uma avaliação em larga escala, aplicada em amostras de alunos da 4ª e da 8ª séries do Ensino Fundamental e da 3ª série do Ensino Médio representativas do País e de todas as Unidades da Federação.

Este documento tem como objetivo apresentar os resultados do rendimento dos alunos do estado do Piauí na avaliação SAEB/97, tendo como referências o resultado da região Nordeste e Brasil. Também fornece uma análise comparativa entre os resultados do SAEB 95 e 97.

O SAEB/97

O SAEB/97 foi aplicado no período de 27 a 31 de outubro, em uma amostra nacional de alunos representativa do País e de cada uma das 27 Unidades da Federação. Participaram do SAEB/97 167.196 alunos de 1.933 escolas públicas e privadas. A Tabela 1 apresenta os totais, por série, de escolas, turmas e alunos participantes do Estado do Piauí.

**Tabela 1: Escolas, Turmas e Alunos participantes do SAEB/97
Piauí**

Série	Escolas*	Turmas	Alunos
4- série do E. F.	32	98	2743
8- série do E. F.	26	57	1743
3- série do E. M.	10	42	1302
Total	68	197	5779

(*) Existem escolas repetidas uma vez que uma escola pode ter duas ou mais séries avaliadas.

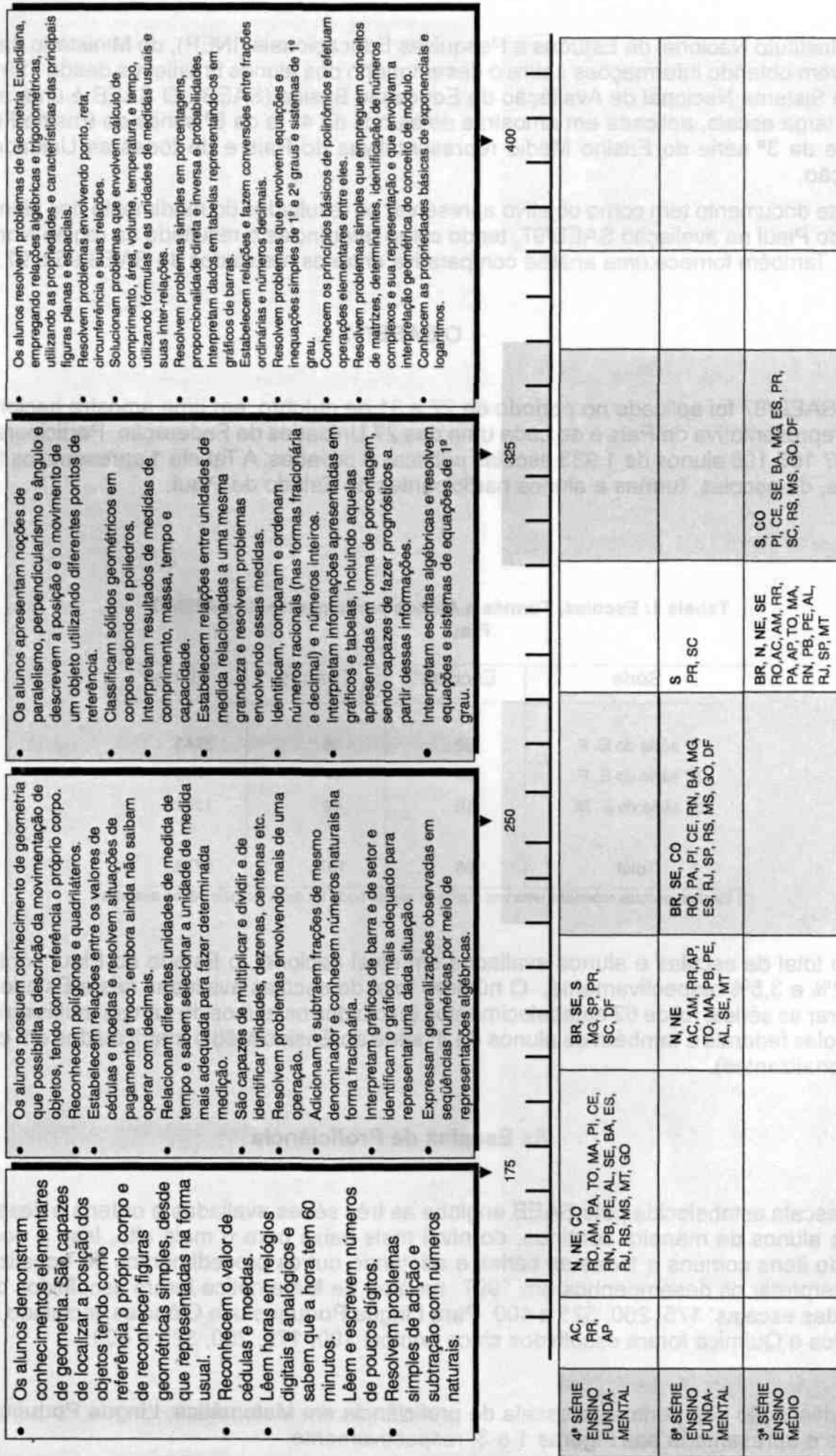
Do total de escolas e alunos avaliados em nível nacional, o Estado do Piauí contribuiu com 3,2% e 3,5% respectivamente. O número total de escolas avaliadas neste Estado, sem considerar as séries, foi de 62 estabelecimentos (excluídos os alunos de turmas multisseriadas, das escolas federais e também os alunos da 3ª série do Ensino Médio matriculados em cursos profissionalizantes).

As Escalas de Proficiência

A escala estabelecida pelo SAEB engloba as três séries avaliadas e ordena o desempenho dos alunos de maneira contínua, do nível mais baixo para o mais alto. Isso é possível aplicando itens comuns a todas as séries e adotando outros procedimentos de equalização. Para interpretar os desempenhos em 1997 na área de Matemática foram escolhidos quatro pontos das escalas: 175, 250, 325 e 400. Para Língua Portuguesa e Ciências, incluindo Biologia, Física e Química foram escolhidos cinco pontos: 100, 175, 250, 325 e 400.

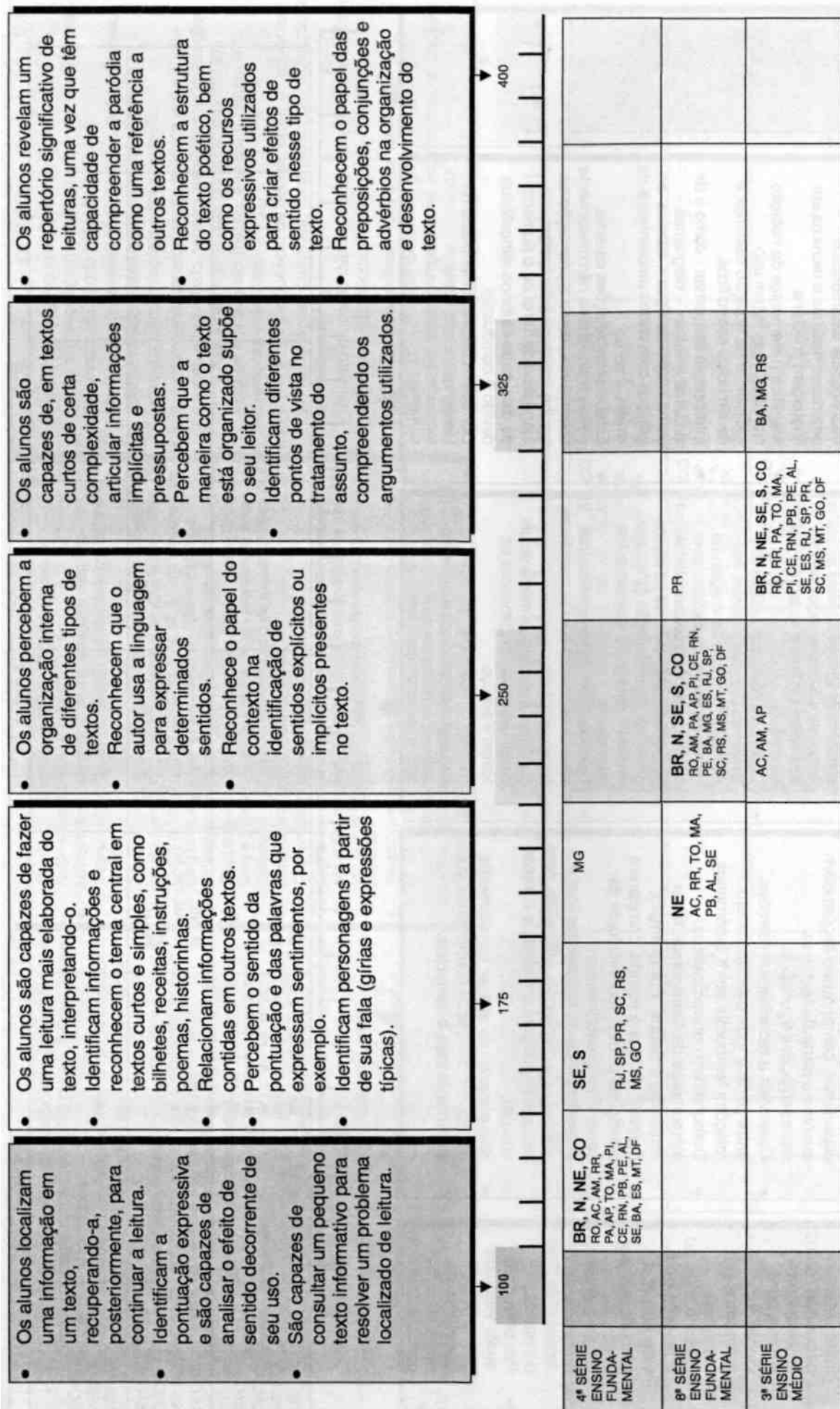
A descrição dos pontos da escala de proficiência em Matemática, Língua Portuguesa e Ciências é apresentada nas Figuras 1 a 3, respectivamente.

FIGURA 1 – NÍVEIS DE PROFICIÊNCIA EM MATEMÁTICA - 1997



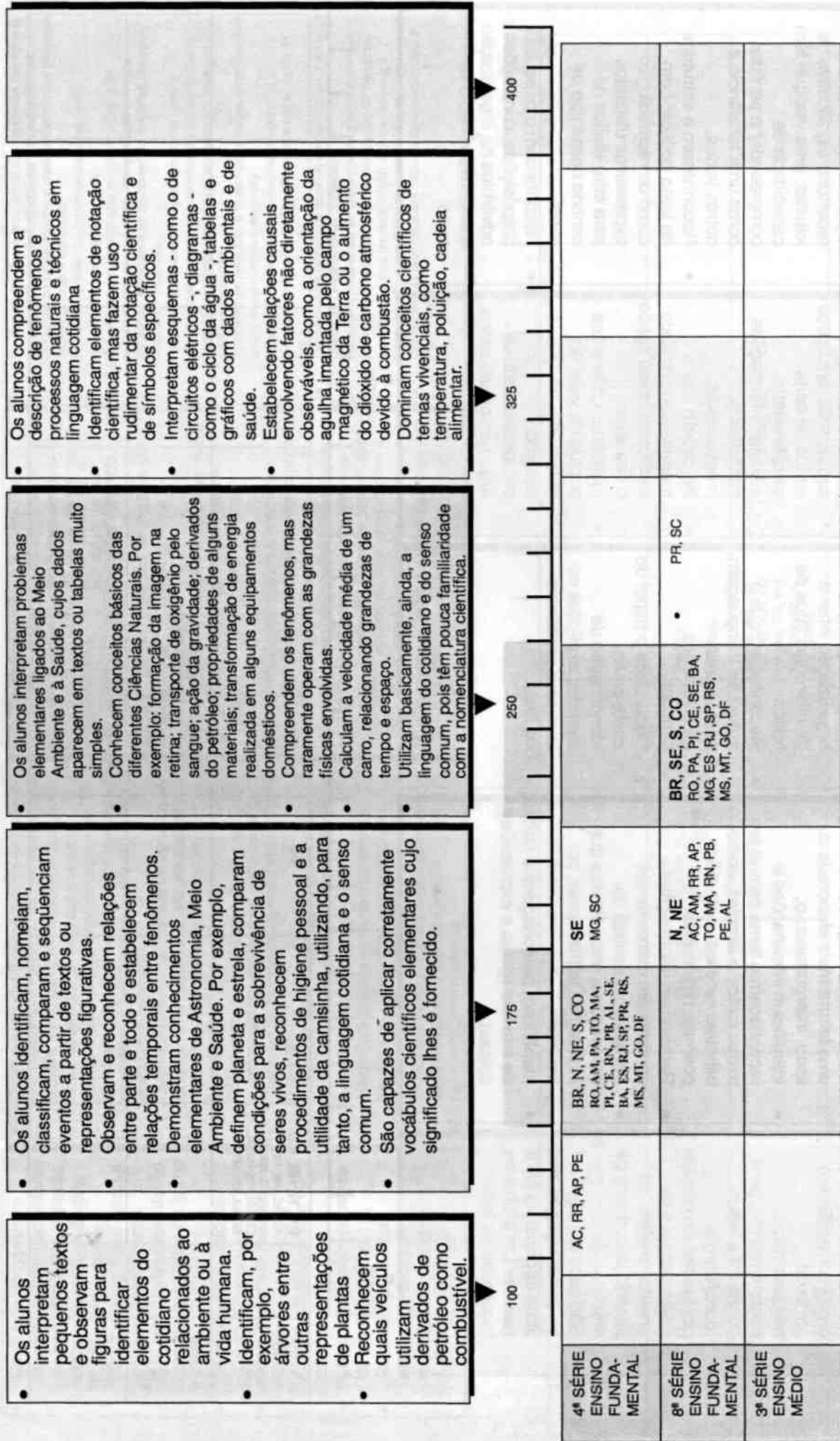
BRASIL, REGIÕES E UNIDADES DA FEDERAÇÃO SEGUNDO A PROFICIÊNCIA MÉDIA

FIGURA 2 – NÍVEIS DE PROFICIÊNCIA EM LÍNGUA PORTUGUESA - 1997



BRASIL, REGIÕES E UNIDADES DA FEDERAÇÃO SEGUNDO A PROFICIÊNCIA MÉDIA

FIGURA 3 – NÍVEIS DE PROFICIÊNCIA EM CIÊNCIAS – 1997



BRASIL, REGIÕES E UNIDADES DA FEDERAÇÃO SEGUNDO A PROFICIÊNCIA MÉDIA

FIGURA 3 – NÍVEIS DE PROFICIÊNCIA EM CIÊNCIAS – 1997 (CONTINUAÇÃO)

	100	175	250	325	400
3ª SÉRIE ENSINO MÉDIO	BIOLOGIA				
	FÍSICA		RR		S PA, SE, BA, MG, ES, PR, SC, RS, GO, DF
	QUÍMICA		RJ		S BA, MG, RS, DF
					S PA, PI, BA, MG, ES, RS, GO, DF
BRASIL, REGIÕES E UNIDADES DA FEDERAÇÃO SEGUNDO A PROFICIÊNCIA MÉDIA					

BIOLOGIA

- Os alunos dominam vários conceitos científicos básicos das grandes áreas do conhecimento biológico e aplicam alguns dos conceitos adquiridos.
- Utilizam, com certa familiaridade, a terminologia científica relacionada à estrutura, reprodução e hereditariedade dos seres vivos.
- Explicam determinados desequilíbrios ambientais e indicam fatores que contribuem para a maior estabilidade do meio ambiente e para a manutenção da biodiversidade.
- Reconhecem alguns procedimentos simples para minimizar problemas de degradação ambiental.
- Identificam grupos de seres vivos a partir de características internas e externas.
- Relacionam estruturas dos seres vivos com suas funções.
- Possuem noções básicas sobre hereditariedade e reconhecem na seleção natural o processo fundamental de transformação da vida ao longo do tempo.
- Soluçionam problemas relativos ao corpo humano, à evolução dos seres vivos e à hereditariedade, mesmo quando apresentados em diferentes linguagens (textos, tabelas e gráficos).

FÍSICA

- Os alunos são capazes de identificar e denominar fenômenos e processos físicos.
- Utilizam linguagens simbólicas, notações vetoriais, diagramas e gráficos relativos a grandezas e processos físicos.
- Interpretam situações físicas, estabelecendo relações de causa e efeito correlacionando mais de dois fatores. Por exemplo: gravidade e peso, formato da chama e convecção de gases, circuito e continuidade de corrente elétrica, deflexão de elétrons e campo magnético de um ímã.
- Calculam relações entre grandezas físicas - como força, área e pressão -, entre agentes de um processo e suas conseqüências - como determinação de tensão elétrica a partir da corrente e da resistência.
- Convertem unidades (calorias em joules).
- Compreendem e utilizam princípios gerais da Física em situações simples, tais como uso e conservação de energia em queda livre ou percepção das perdas térmicas em motores.
- Relacionam fenômenos, processos e modelos abstratos.

OBS: Só em níveis mais elevados os alunos apresentam competências mais globais necessárias à compreensão de situações mais complexas, aos cálculos mais elaborados e à capacidade de formulação de modelos e previsão de eventos

QUÍMICA

- Identificam alguns processos químicos a partir de textos em linguagem cotidiana e transcrevem esses processos utilizando notação química.
- Interpretam representações gráficas de fenômenos, obtendo dados, efetuando cálculos simples e estabelecendo relações entre variáveis.
- Analisa uma transformação química em solução aquosa e no estado gasoso, estabelecendo relações entre reagentes e produtos por meio de cálculos simples envolvendo massa, energia e tempo, em diferentes unidades.
- Identificam a influência de fatores externos sobre as transformações químicas, considerando a extensão e a velocidade.
- Utilizam modelos microscópicos simples para explicar fenômenos químicos.

OBS: Somente em níveis mais altos os alunos apresentam competências mais globais, como, por exemplo, avaliar as implicações econômicas, sociais e ambientais de processos químicos.

Desempenho dos alunos segundo os níveis de proficiência

Tabela 2: Percentual de alunos acima do nível da escala de proficiência em Matemática, Língua Portuguesa e Ciências, segundo série 1997

Escala	4ª série do E. F.			8ª série do E. F.			3ª série do E. M.		
	Brasil	NE	PI	Brasil	NE	PI	Brasil	NE	PI
Matemática									
175				94,7	92,2	95,5	100,0	100,0	100,0
250	55,6	46,7	44,1	47,6	37,4	42,3	87,2	85,3	87,6
325	10,9	7,3	5,3	7,6	4,7	15,2	32,2	34,2	44,7
400	0,3	0,2	0,3	0,2	0,2	0,6	5,3	6,0	15,2
Língua Portuguesa									
100				100,0	99,9	100,0	100,0	100,0	100,0
175	86,2	81,4	88,2	92,1	89,4	89,7	99,2	99,2	99,3
250	42,0	32,8	34,8	51,8	43,8	45,4	80,0	73,2	74,2
325	8,8	5,9	4,0	5,9	4,0	4,8	26,3	24,2	29,5
400	0,2	0,2	0,1	0,0	0,0		0,6	0,4	1,3
Ciências									
100				100,0	100,0	100,0			
175	95,6	84,7	97,0	93,9	90,9	95,2			
250	52,0	44,3	50,2	47,8	38,6	44,2			
325	9,2	6,6	5,4	7,1	5,3	10,3			
400	0,2	0,1	0,1	0,1	0,1				
Química									
100							100,0	100,0	100,0
175							100,0	100,0	100,0
250							79,8	80,6	75,5
325							27,5	30,9	44,7
400							3,5	4,8	18,3
Física									
100							100,0	100,0	100,0
175							99,9	100,0	100,0
250							72,3	69,7	73,9
325							27,4	26,2	36,4
400							4,2	3,4	6,2
Biologia									
100							100,0	100,0	100,0
175							100,0	100,0	100,0
250							80,0	75,8	74,4
325							30,9	31,2	42,6
400							4,5	4,5	11,1

Fonte: MEC/INEP/DAEB

Média, erro padrão e percentis da distribuição de proficiência

Tabela 3: Percentis da distribuição de proficiência em Matemática para 4ª Série e 8ª Série do Ensino Fundamental e 3ª Série do Ensino Médio 1997

Área geográfica	Proficiência							Erro Padrão
	5%	25%	50%	Média	75%	95%	$\Delta (95^{\circ} - 5^{\circ})$	
4ª Série do E.F.								
Brasil	117	150	183	187	220	272	155	1,8
Nordeste	112	142	171	176	204	261	149	1,9
Piauí	114	141	167	173	201	253	139	3,7
8ª Série do E.F.								
Brasil	174	213	247	250	284	337	163	2,4
Nordeste	168	202	233	240	272	333	165	2,0
Piauí	177	205	241	252	293	364	187	7,2
3ª Série do E.M.	p							
Brasil	237	269	300	307	340	402	165	2,1
Nordeste	235	265	298	308	347	406	171	2,6
Piauí	233	266	310	323	378	430	197	4,6

Fonte: MEC/INEP/DAEB

Tabela 4: Percentis da distribuição de proficiência em Língua Portuguesa para 4ª Série e 8ª Série do Ensino Fundamental e 3ª Série do Ensino Médio 1997

Área Geográfica	Proficiência							Erro Padrão
	5%	25%	50%	Média	75%	95%	A (95 - 5)	
4ª Série do E.F.								
Brasil	77	121	162	165	206	267	190	1,7
Nordeste	72	111	150	153	190	255	183	1,7
Piauí	77	122	157	159	191	245	168	3,3
8ª Série do E.F.								
Brasil	163	216	252	250	285	329	166	2,0
Nordeste	157	206	243	241	276	321	164	2,1
Piauí	161	204	245	243	280	324	163	5,6
3ª Série do E.M.								
Brasil	212	259	294	293	328	371	159	1,2
Nordeste	200	248	286	285	323	368	168	2,5
Piauí	201	250	295	290	332	373	172	2,6

Fonte: MEC/INEP/DAEB

**Tabela 5: Percentis da distribuição de proficiência em Ciências para 4ª Série e 8ª Série do Ensino Fundamental e 3ª Série do Ensino Médio
1997**

Área geográfica	Proficiência							Erro Padrão
	5%	25%	50%	Média	75%	95%	$\Delta (95^{\circ}-5^{\circ})$	
4ª Série do E.F.								
Brasil	103	147	177	181	213	269	166	1,7
Nordeste	99	140	169	172	201	258	159	1,8
Piauí	105	149	176	177	204	252	147	3,5
8ª Série do E.F.								
Brasil	170	216	248	250	284	335	165	2,5
Nordeste	164	205	237	240	271	327	163	1,3
Piauí	175	214	242	250	284	346	171	4,3
3ª Série do E.M.								
Biologia								
Brasil	213	258	293	298	335	396	183	1,6
Nordeste	212	251	288	295	335	396	184	3,4
Piauí	217	249	302	310	369	411	194	5,4
Física								
Brasil	206	247	285	290	329	395	189	1,8
Nordeste	205	243	278	287	328	391	186	3,2
Piauí	208	247	291	301	359	407	199	4,5
Química								
Brasil	223	257	291	297	330	388	165	2,1
Nordeste	223	258	294	300	337	399	176	3,2
Piauí	216	251	309	318	380	440	224	8,6

Fonte: MEC/INEP/DAEB

Figura 4

Proficiência média dos alunos de 4ª série do Ensino Fundamental, segundo idade e disciplina. Piauí. SAEB/97

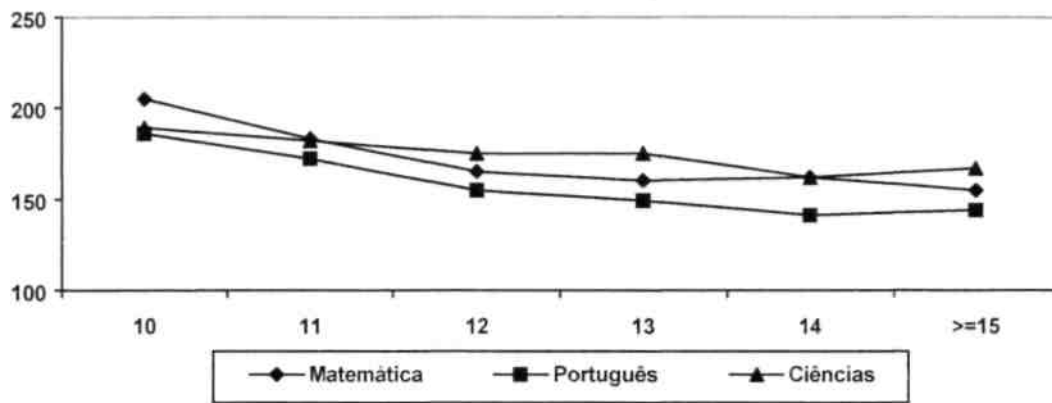


Figura 5

Proficiência média dos alunos de 8ª série do Ensino Fundamental, segundo idade e disciplina. Piauí. SAEB/97

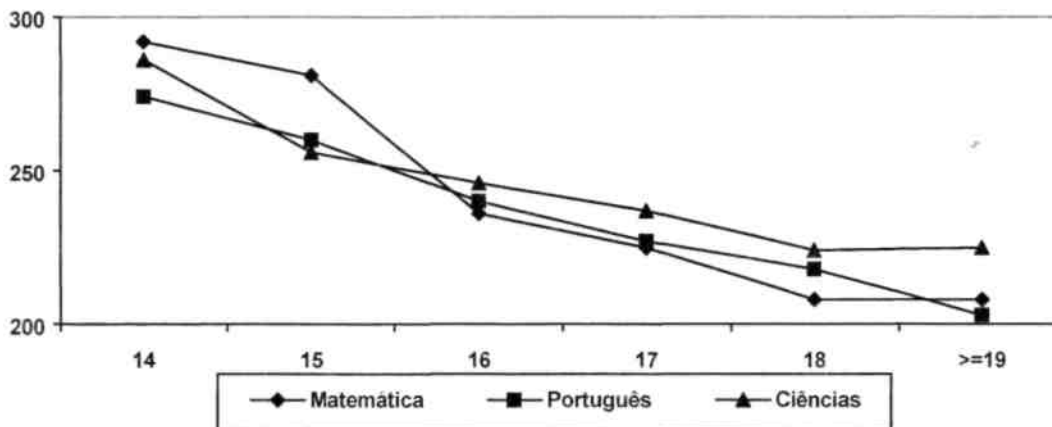
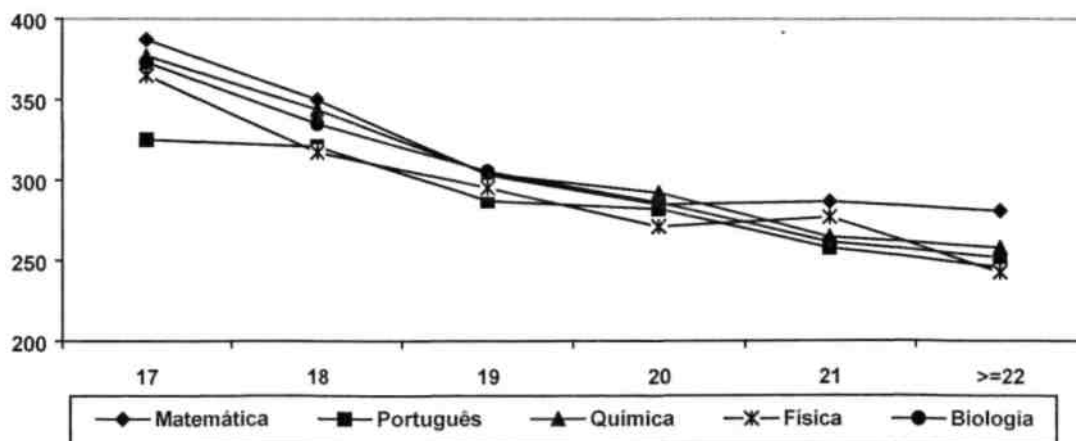


Figura 6

Proficiência média dos alunos de 3ª série do Ensino Médio, segundo idade e disciplina. Piauí. SAEB/97



COMPARAÇÃO SAEB/95-97

Tabela 6: Média e Erro Padrão para 4ª e 8ª série do Ensino Fundamental e 3ª série do Ensino Médio na disciplina de Matemática. 1995-1997

Área Geográfica	1995		1997	
	Proficiência Média	Erro Padrão	Proficiência Média	Erro Padrão
4ª série E.F.				
Brasil	191	1,4	191	0,7
Nordeste	179	2,0	181	1,2
Piauí	189	8,5	178	3,5
8ª série E.F.				
Brasil	253	1,8	250	2,7
Nordeste +	232	1,7	240	2,6
Piauí	232	4,1	251	10,8
3ª série E.M.				
Brasil	282	2,7	289	2,5
Nordeste +	261	2,5	290	3,2
Piauí +	257	6,4	306	5,6

+ Aumento significativo
Fonte: MEC/INEP/DAEB

Tabela 7: Média e Erro Padrão para 4ª e 8ª série do Ensino Fundamental e 3ª série do Ensino Médio na disciplina de Língua Portuguesa. 1995-1997

Área Geográfica	1995		1997	
	Proficiência Média	Erro Padrão	Proficiência Média	Erro Padrão
4* série E.F.				
Brasil	188	1,6	186	1,0
Nordeste	178	2,2	178	3,7
Piauí	188	8,8	181	8,7
8ª série E.F.				
Brasil -	256	1,5	250	1,3
Nordeste +	230	2,0	241	2,2
Piauí	227	4,8	243	8,8
3* série E.M.				
Brasil -	290	1,9	284	1,3
Nordeste +	266	2,4	276	2,7
Piauí +	259	4,9	280	3,3

- Diminuição significativa +
Aumento significativo Fonte:
MEC/INEP/DAEB

EXAME NACIONAL DO ENSINO MÉDIO - ENEM

É um exame voluntário, dirigido a todos que estão concluindo ou já concluíram o ensino médio. Seu objetivo é avaliar as habilidades e as competências básicas desenvolvidas individualmente durante os anos de escolaridade básica.

O ENEM difere das avaliações escolares tradicionais na medida em que organiza-se em torno de situações-problema bastante contextualizadas no dia a dia e expressas de tal maneira que possibilitam, também, a verificação da capacidade de comunicação e expressão.

O exame foi concebido em estreita harmonia com os textos que orientam a reforma do ensino médio e sua estrutura privilegia a concepção interdisciplinar do conhecimento e a contextualidade de sua utilização.

Os resultados obtidos são expressos em faixas de desempenho e interpretados a partir das cinco competências fundamentais ao exercício pleno da cidadania de modo a qualificar o desempenho dos participantes.

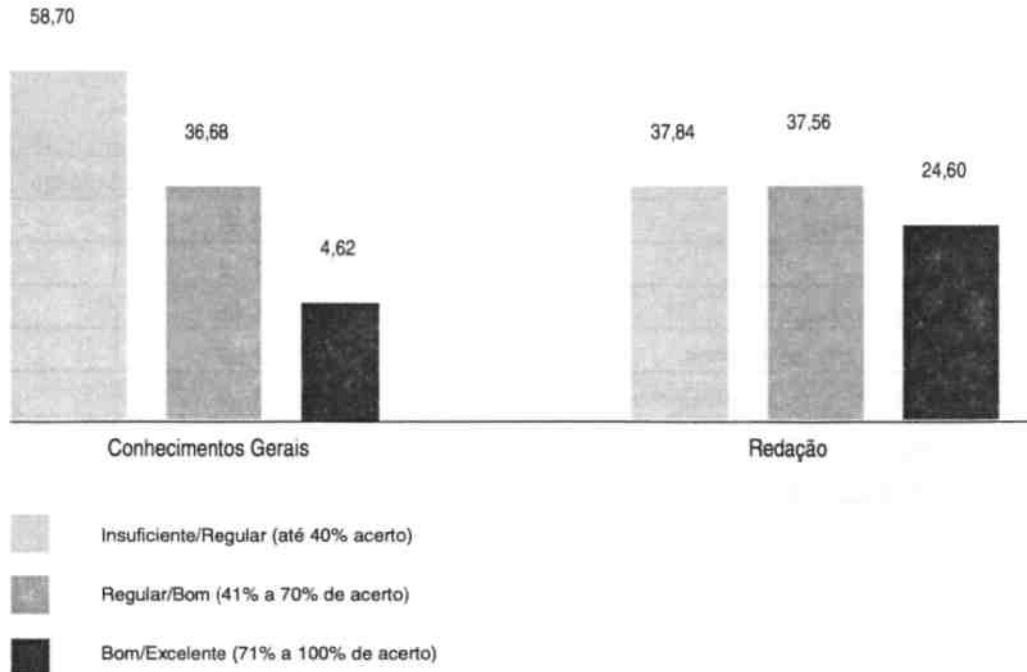
O exame pode ser utilizado para acesso ao ensino superior, a cursos profissionalizantes pós-médios e ao mercado de trabalho.

A aplicação do exame foi feita pela primeira vez no dia 30 de agosto de 1998, em 184 municípios, incluindo todas as capitais. Fizeram a prova, 115.575 alunos concluintes e egressos do ensino médio, de um total de 157.221 inscritos. A maioria dos participantes (83%) teve sua taxa de inscrição paga por Secretarias Estaduais e Municipais de Educação.

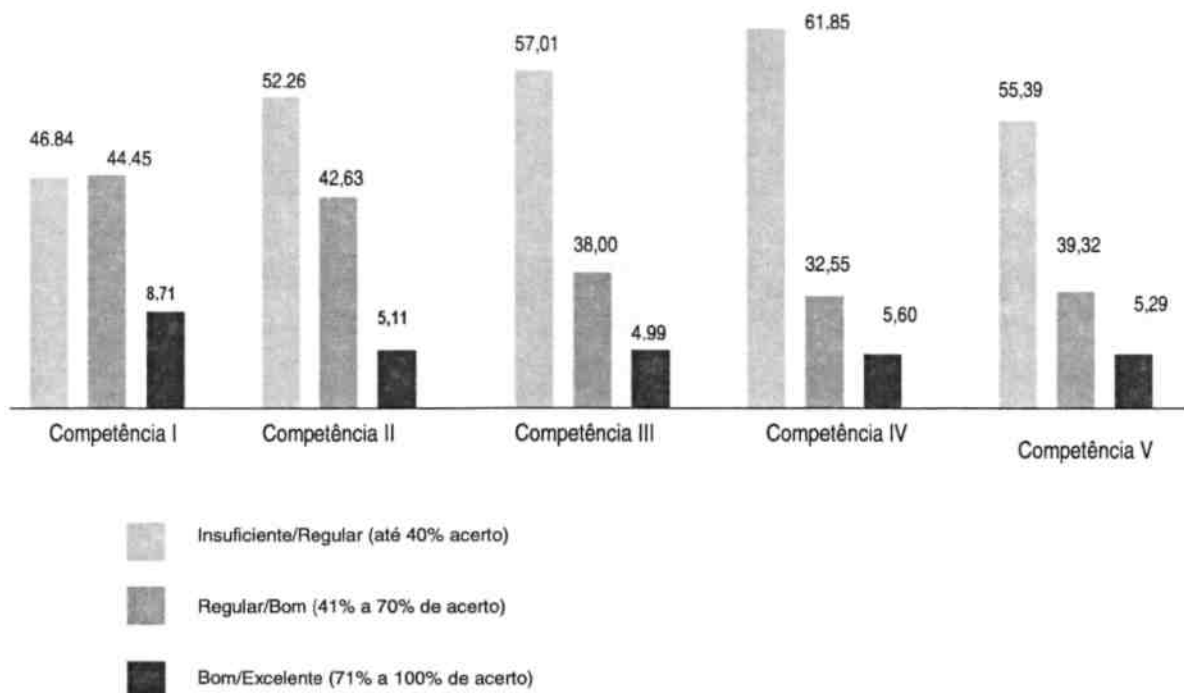
Os resultados do ENEM/98 foram apresentados aos dirigentes estaduais de educação e aos pró-reitores de graduação das universidades brasileiras em reunião presidida pelo Sr. Ministro de Estado da Educação, em 16 de dezembro de 1998, ocasião em que iniciou-se amplo e profícuo debate sobre os usos sociais dos resultados do ENEM.

Os resultados do ENEM/98 podem ser melhor visualizados nos gráficos a seguir.

Distribuição dos Participantes do ENEM/ 98 de Acordo com o Nível de Desempenho na Prova de Conhecimentos Gerais e na Redação



Interpretação dos Resultados da Prova de Conhecimentos Gerais nas Cinco Competências, por Faixas de Desempenho



Fonte: MEC/INEP/ENEM

Distribuição dos Participantes do ENEM por Faixa de Desempenho na Prova de Conhecimentos Gerais, Redação e por Competência - ENEM/98

	Faixas de Desempenho		
	Insuficiente/Regular	Regular/Bom	Bom/Excelente
	(0 — 40% de acerto)	(40% — 70% de acerto)	(70% — 100% de acerto)
Prova de Conhecimentos Gerais	58,70	36,68	4,62
Redação	37,84	37,56	24,60
Competência I - Dominar linguagens	46,84	44,45	8,71
Competência II - Compreender fenômenos	52,26	42,63	5,11
Competência III - Enfrentar situações-problema	57,01	38,00	4,99
Competência IV - Construir argumentações	61,85	32,55	5,60
Competência V - Elaborar Propostas	55,39	39,32	5,29

Fonte: MEC/INEP/ENEM

Inscritos, Presentes e Faltosos, por Estado no ENEM/98

Estados	Inscritos	Presentes	Faltosos	% Faltas
AC	576	371	205	35,6%
AL	164	152	12	7,3%
AM	458	357	101	22,1%
AP	47	46	1	2,1%
BA	180	170	10	5,6%
CE	671	624	47	7,0%
DF	250	203	47	18,8%
ES	2980	2627	353	11,8%
GO	479	443	36	7,5%
MA	90	81	9	10,0%
MG	23958	14992	8966	37,4%
MS	1233	1131	102	8,3%
MT	1734	1195	539	31,1%
PA	303	261	42	13,9%
PB	298	268	30	10,1%
PE	11131	6032	5099	45,8%
PI	101	68	33	32,7%
PR	56548	50164	6384	11,3%
RJ	38442	23303	15139	39,4%
RN	4616	2638	1978	42,9%
RO	111	98	13	11,7%
RR	1042	582	460	44,1%
RS	1001	802	199	19,9%
SC	1251	937	314	25,1%
SE	372	309	63	16,9%
SP	9137	7677	1460	16,0%
TO	48	44	4	8,3%
TOTAL	157221	115575	41646	26,5%

Fonte: MEC/INEP/ENEM

3

Ensino Superior

Estatísticas

Avaliação de Cursos: Provão

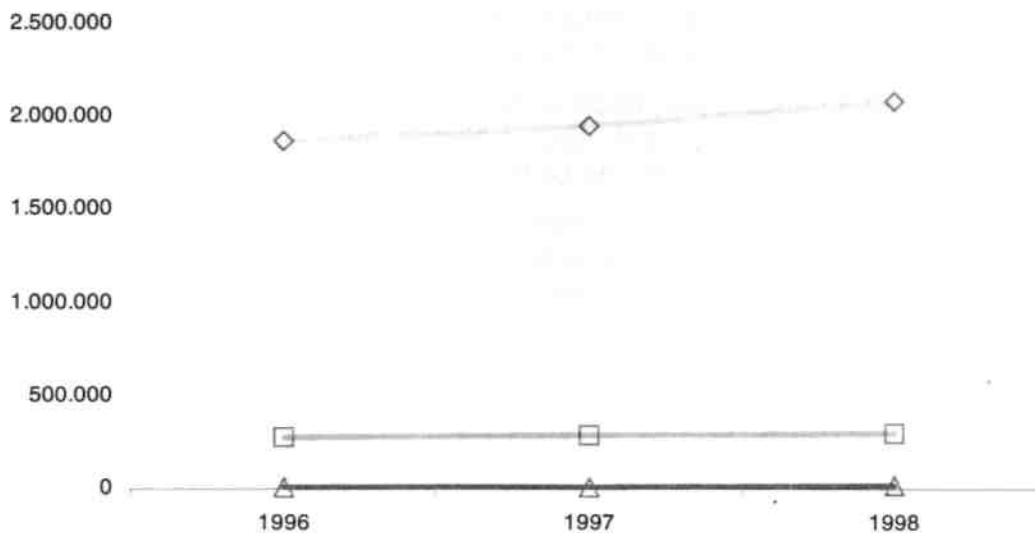
**Ensino Superior - Matrícula Inicial por Dependência Administrativa
Brasil, Nordeste e Piauí - 1996-1998**

Região/Ano	Total	Federal	Dependência Estadual	Administrativa Municipal	Particular
Brasil					
1996	1.868.529	388.987	243.101	103.339	1.133.102
1997	1.948.626	398.102	253.678	110.277	1.186.569
1998*	2.085.120	426.187	268.724	123.695	1.266.514
Tx. Cres. 96/98	11,6	9,6	10,5	19,7	11,8
Nordeste					
1996	279.428	107.670	75.738	6.869	89.151
1997	289.625	111.257	77.304	10.035	91.029
1998*	302.063	111.503	91.581	6.027	92.952
Tx. Cres. 96/98	8,1	3,6	20,9	-12,3	4,3
Piauí					
1996	13.743	8.056	4.674	-	1.013
1997	14.143	8.226	4.638	-	1.279
1998*	17.918	8.141	8.268	-	1.509
Tx. Cres. 96/98	30,4	1,1	76,9	-	49,0

Fonte: MEC/INEP/SEEC Nota:

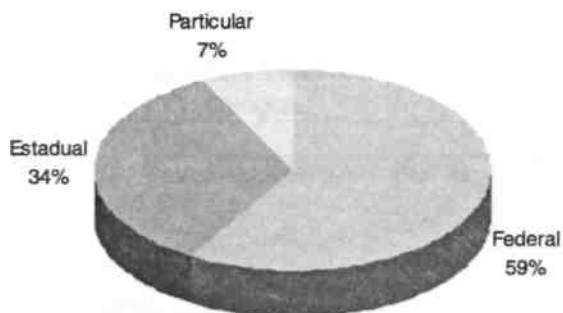
(*) - Dados estimados

Ensino Superior - Evolução do Número de Matrículas - Brasil, Nordeste e Piauí - 1996-1998



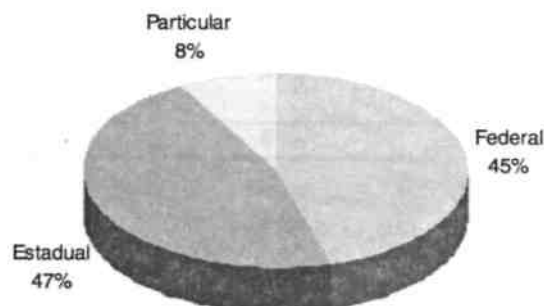
Fonte: MEC/INEP/SEEC

Ensino Superior - Distribuição Percentual da Matrícula por Dependência Administrativa - Piauí - 1996



Fonte: MEC/INEP/SEEC

Ensino Superior - Distribuição Percentual da Matrícula por Dependência Administrativa - Piauí - 1998



Fonte: MEC/INEP/SEEC

O EXAME NACIONAL DE CURSOS - PROVÃO

Recebido com restrições, quando foi criado, há quatro anos, o Exame Nacional de Cursos, mais conhecido como Provão, está mudando a realidade do ensino superior brasileiro.

O Provão vem provocando efeitos positivos nos meios acadêmicos. Se antes a mobilização era pelo boicote às provas, agora ganhou outro rumo: melhorar a qualidade dos cursos e das instituições.

E as três avaliações realizadas até agora comprovam: a qualidade do ensino superior vem melhorando, principalmente nas instituições privadas. Motivos:

1º) em 98, as instituições privadas tiveram um desempenho médio superior à média dos exames anteriores;

2º) as instituições públicas e privadas passaram a contratar professores mais qualificados, com mestrado e doutorado e que dedicam mais tempo ao trabalho em sala de aula;

3º) pressionadas pelos alunos e pela sociedade, as instituições estão se mobilizando para melhorar as condições de oferta dos cursos;

4º) houve queda do boicote e do número de provas em branco;

5º) o exame deu visibilidade às instituições que possuem cursos com melhores conceitos; e

6º) os coordenadores de cursos estão colaborando com as comissões do exame na formulação das diretrizes das provas.

O Provão não é o único instrumento de avaliação utilizado pelo Ministério da Educação (MEC) para medir a qualidade e a eficiência dos cursos de ensino superior oferecidos no País.

Além dele, há os indicadores de desempenho global, produzidos pelo Censo do Ensino Superior, o trabalho das Comissões de Especialistas, para avaliação da oferta de cursos, e o Programa de Avaliação Institucional das Universidades Brasileiras (Paiub).

Neste ano, o Provão vai avaliar os cursos de administração, direito, economia, engenharia civil, engenharia elétrica, engenharia mecânica, engenharia química, jornalismo, letras, matemática, medicina, medicina veterinária e odontologia.

Número de cursos ENC-1998 - estado do Piauí

Área	cursos	Brasil
Administração	3	391
Direito	1	212
Engenharia Civil	1	110
Jornalismo	1	84
Letras	3	369
Matemática	2	291
Medicina Veterinária	1	39
Odontologia	1	86
Total	13	1582

Fonte:DAES/INEP/MEC - ENC-98

Número de presentes por curso ENC-1998 - estado do Piauí

Área	Presentes	Brasil	% Presentes
Administração	91	36.098	0,3
Direito	80	41.158	0,2
Engenharia Civil	29	5.400	0,5
Jornalismo	25	4.188	0,6
Letras	135	16.604	0,8
Matemática	31	7.997	0,4
Medicina Veterinária	34	2.202	1,5
Odontologia	41	7.488	0,5
Total	466	121.135	0,4

Fonte:DAES/INEP/MEC - ENC-98

Percentual de provas em branco - estado do Piauí

Área	% provas em branco		
	1996	1997	1998
Administração	2,9	0,0	0,0
Direito	1,8	5,2	41,3
Engenharia Civil	81,3	5,4	0,0
Medicina Veterinária		13,8	2,9
Odontologia		0,0	4,9
Jornalismo			48,0
Letras			84,4
Matemática			41,9

Fonte:DAES/INEP/MEC - ENC-98

Número de conceitos ENC- 1998 - estado do Piauí

Área	Conceito					
	A	B	C	D	E	SC
Administração	-	1	2		-	-
Direito	-	.	-		1	.
Engenharia Civil	-	-	1		-	-
Jornalismo	-	-	-		1	-
Letras	-	-	-		3	-
Matemática	1	-	-		1	-
Medicina Veterinária	-	-		1	-	-
Odontologia	-	-		1	-	-
Total	1	1	3	2	6	-

Fonte:DAES/INEP/MEC - ENC-98

Livros Grátis

(<http://www.livrosgratis.com.br>)

Milhares de Livros para Download:

[Baixar livros de Administração](#)

[Baixar livros de Agronomia](#)

[Baixar livros de Arquitetura](#)

[Baixar livros de Artes](#)

[Baixar livros de Astronomia](#)

[Baixar livros de Biologia Geral](#)

[Baixar livros de Ciência da Computação](#)

[Baixar livros de Ciência da Informação](#)

[Baixar livros de Ciência Política](#)

[Baixar livros de Ciências da Saúde](#)

[Baixar livros de Comunicação](#)

[Baixar livros do Conselho Nacional de Educação - CNE](#)

[Baixar livros de Defesa civil](#)

[Baixar livros de Direito](#)

[Baixar livros de Direitos humanos](#)

[Baixar livros de Economia](#)

[Baixar livros de Economia Doméstica](#)

[Baixar livros de Educação](#)

[Baixar livros de Educação - Trânsito](#)

[Baixar livros de Educação Física](#)

[Baixar livros de Engenharia Aeroespacial](#)

[Baixar livros de Farmácia](#)

[Baixar livros de Filosofia](#)

[Baixar livros de Física](#)

[Baixar livros de Geociências](#)

[Baixar livros de Geografia](#)

[Baixar livros de História](#)

[Baixar livros de Línguas](#)

[Baixar livros de Literatura](#)
[Baixar livros de Literatura de Cordel](#)
[Baixar livros de Literatura Infantil](#)
[Baixar livros de Matemática](#)
[Baixar livros de Medicina](#)
[Baixar livros de Medicina Veterinária](#)
[Baixar livros de Meio Ambiente](#)
[Baixar livros de Meteorologia](#)
[Baixar Monografias e TCC](#)
[Baixar livros Multidisciplinar](#)
[Baixar livros de Música](#)
[Baixar livros de Psicologia](#)
[Baixar livros de Química](#)
[Baixar livros de Saúde Coletiva](#)
[Baixar livros de Serviço Social](#)
[Baixar livros de Sociologia](#)
[Baixar livros de Teologia](#)
[Baixar livros de Trabalho](#)
[Baixar livros de Turismo](#)