

CIBEC/INEP



B0014455

**RN**

# Informações Educacionais Estado do Rio Grande do Norte

**Reunião dos Secretários  
Estaduais de Educação**

Brasília, 4 e 5 de fevereiro - 1999

37(813.2)

Tiragem Limitada

**MEC** Instituto Nacional de Estudos e Pesquisas Educacionais **INEP**

# **Livros Grátis**

<http://www.livrosgratis.com.br>

Milhares de livros grátis para download.

**República Federativa do Brasil**

Fernando Henrique Cardoso

**Ministério da Educação - MEC**

Paulo Renato Souza

**Secretaria Executiva do MEC**

Luciano Oliva Patrício

**Instituto Nacional de Estudos e Pesquisas Educacionais - INEP**

Maria Helena Guimarães de Castro

# **Informações Educacionais Estado do Rio Grande do Norte**

**Reunião dos Secretários  
Estaduais de Educação**

**Brasília, 4 e 5 de fevereiro - 1999**

**Tiragem Limitada**

# Sumário

|  |           |
|--|-----------|
| <b>Apresentação .....</b>                      | <b>5</b>  |
| <b>1. Estatísticas da Educação Básica.....</b> | <b>7</b>  |
| <b>2. Avaliação da Educação Básica:</b>        |           |
| <b>SAEB e ENEM .....</b>                       | <b>37</b> |
| <b>3. Ensino Superior.....</b>                 | <b>55</b> |
| Estatísticas                                   |           |
| Avaliação de Cursos : Provão                   |           |

# Apresentação

Este documento reúne um conjunto de informações sobre o quadro educacional no estado do **Rio Grande do Norte**, sistematizadas pelo INEP a partir das bases de dados geradas pelos levantamentos estatísticos e sistemas de avaliação realizados nos últimos anos. Estas informações foram organizadas de tal forma que facilitam a comparação dos principais indicadores de desempenho dos diferentes níveis de ensino nesse Estado com a realidade regional e nacional.

Portanto, permitem um breve diagnóstico que poderá servir para subsidiar o planejamento da Secretaria Estadual de Educação neste início de governo, quando estão sendo definidas as estratégias de ação e as prioridades para os próximos quatro anos. A intenção do INEP ao produzir este documento por unidade da Federação, obedecendo orientação do Ministério da Educação, foi fornecer referências de consulta que possibilitam visualizar os principais problemas que cada Estado enfrenta na área educacional, e que merecem ser abordados prioritariamente na formulação das suas políticas para a melhoria do ensino.

Obviamente, este relatório não teve a pretensão de abarcar todas as informações relevantes que estão disponíveis e que poderão ser utilizadas pelas secretarias estaduais e municipais de educação para fazer um diagnóstico mais preciso da situação das suas redes de ensino, estabelecendo a partir daí medidas eficazes para promover as mudanças necessárias. A bem da verdade, o conteúdo deste documento já é do domínio das Secretarias Estaduais, na medida que elas são as principais parceiras do INEP no desenvolvimento do Sistema Integrado de Informações Educacionais (SIEd), com acesso livre ao seu banco de dados.

O que fizemos foi organizar as variáveis que julgamos mais importantes e calcular as taxas de transição do Ensino Fundamental e do Ensino Médio. Da mesma forma, foram selecionados alguns indicadores fornecidos pelos sistemas nacionais de avaliação, já divulgados pelos respectivos relatórios do SAEB, ENEM e Provão. Estes resultados sinalizam tendências, contribuindo para orientar as políticas educacionais.

É preciso ressaltar que as estatísticas apresentadas neste relatório, relativas ao Censo Escolar de 1998, não consideraram o ajuste da matrícula da rede municipal de Ensino Fundamental no Estado do Maranhão, realizado pelo INEP com base no resultado de auditoria concluída somente no mês de janeiro. Também não foram processadas as alterações decorrentes de recursos administrativos acatados pelo INEP, beneficiando quatro municípios do Ceará e três municípios do Maranhão. Estas correções deverão provocar pequenas variações nas informações censitárias de 1998.

Finalmente, ao apresentar este documento personalizado, o INEP reafirma o compromisso de dar continuidade ao esforço contínuo de aperfeiçoamento dos mecanismos de avaliação e do processo de produção das estatísticas do setor educacional. A parceria com as Secretarias Estaduais de Educação é indispensável para que continuemos avançando, consolidando um sistema eficiente de informações para subsidiar as políticas das diferentes instâncias de governo e para garantir a transparência que a sociedade exige do Poder Público.

**Maria Helena Guimarães de Castro**

Presidente do INEP

# 1

## **Estatísticas da Educação Básica**

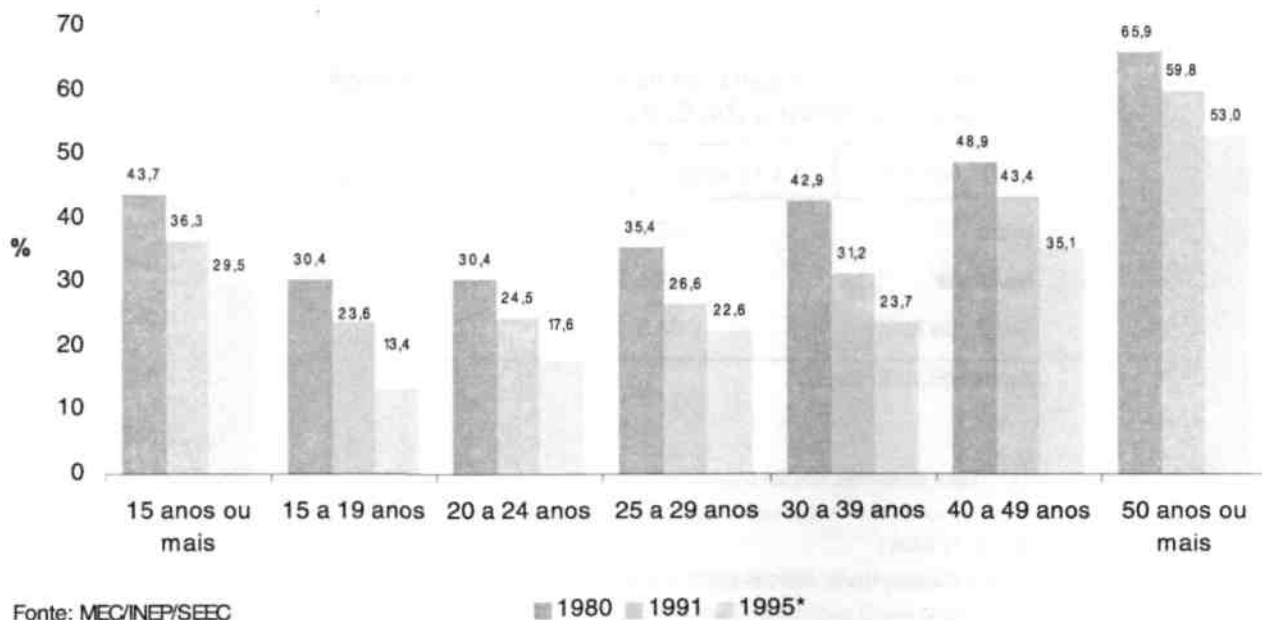
**Taxa de Analfabetismo na Faixa Etária de 15 anos ou mais por Grupos de Idade  
Rio Grande do Norte, Nordeste e Brasil 1980 - 1995**

| Região/Ano                 | Taxa de Analfabetismo(%) |              |              |              |              |              |                 |
|----------------------------|--------------------------|--------------|--------------|--------------|--------------|--------------|-----------------|
|                            | 15 anos ou mais          | 15 a 19 anos | 20 a 24 anos | 25 a 29 anos | 30 a 39 anos | 40 a 49 anos | 50 anos ou mais |
| <b>Brasil</b>              |                          |              |              |              |              |              |                 |
| 1980                       | 25,5                     | 16,5         | 15,6         | 18,0         | 21,9         | 26,5         | 44,0            |
| 1991                       | 20,1                     | 12,1         | 12,2         | 12,7         | 15,3         | 23,8         | 38,3            |
| 1995*                      | 15,6                     | 6,8          | 7,5          | 9,3          | 11,0         | 16,7         | 32,7            |
| <b>Nordeste</b>            |                          |              |              |              |              |              |                 |
| 1980                       | 45,5                     | 34,3         | 33,4         | 37,6         | 42,8         | 48,0         | 65,2            |
| 1991                       | 37,6                     | 25,6         | 26,5         | 28,2         | 33,2         | 45,2         | 59,8            |
| 1995                       | 30,5                     | 16,3         | 18,1         | 21,9         | 25,5         | 35,0         | 54,6            |
| <b>Rio Grande do Norte</b> |                          |              |              |              |              |              |                 |
| 1980                       | 43,7                     | 30,4         | 30,4         | 35,4         | 42,9         | 48,9         | 65,9            |
| 1991                       | 36,3                     | 23,6         | 24,5         | 26,6         | 31,2         | 43,4         | 59,8            |
| 1995                       | 29,5                     | 13,4         | 17,6         | 22,6         | 23,7         | 35,1         | 53,0            |

Fonte: IBGE - Censo Demográfico de 1980 e 1991 e PNAD 1995

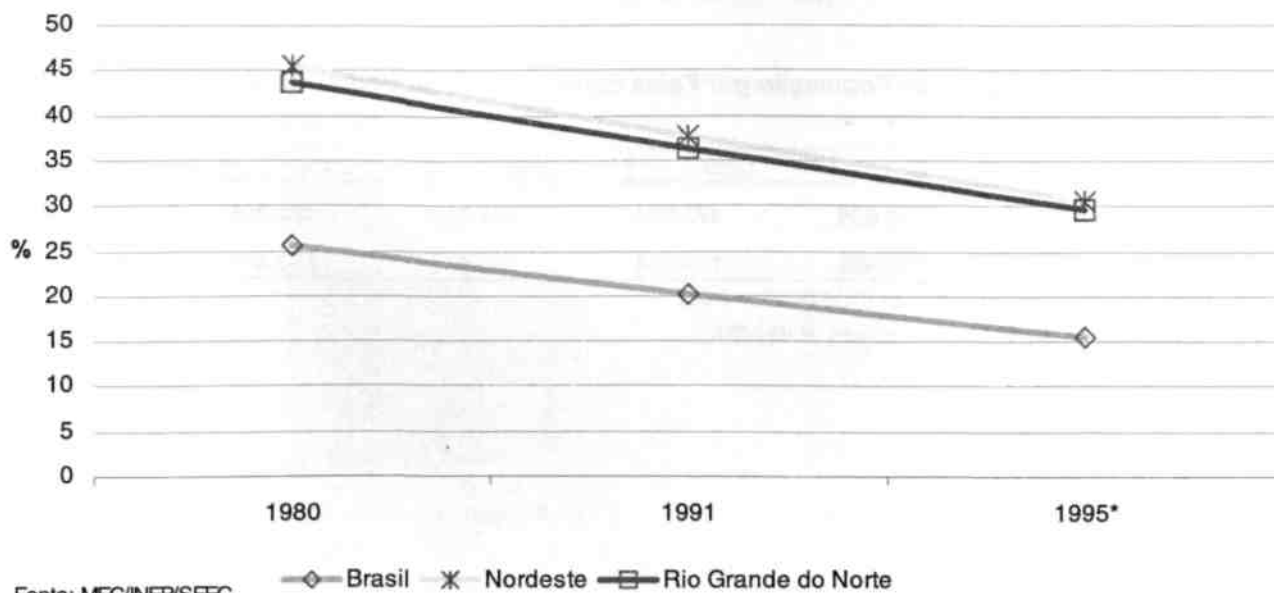
Nota: (\*) Exclui a população rural de Rondônia, Acre, Amazonas, Roraima, Pará e Amapá.

**Taxa de Analfabetismo na Faixa Etária de 15 anos ou mais por Grupos de Idade -  
Rio Grande do Norte - 1980-1995**



Fonte: MEC/INEP/SEEC

**Taxa de Analfabetismo de 15 anos ou mais - Rio Grande do Norte, Nordeste e Brasil 1980 - 1995**



Fonte: MEC/INEP/SEEC



**Ensino Fundamental - Taxas de Escolarização Bruta e Líquida  
Brasil, Nordeste e Rio G. do Norte - 1998**

| Região/Ano      | Bruta <sup>(1)</sup> | Líquida <sup>(2)</sup> |
|-----------------|----------------------|------------------------|
| Brasil          | 128,1                | 95,3                   |
| Nordeste        | 147,4                | 90,0                   |
| Rio G. do Norte | 146,3                | 91,5                   |

Fonte: MEC/INEP/SEEC

**Ensino Médio - Taxas de Escolarização Bruta e Líquida  
Brasil, Nordeste e Rio G. do Norte - 1998**

| Região/Ano      | Bruta <sup>(1)</sup> | Líquida <sup>(2)</sup> |
|-----------------|----------------------|------------------------|
| Brasil          | 68,1                 | 30,8                   |
| Nordeste        | 46,0                 | 14,5                   |
| Rio G. do Norte | 58,1                 | 19,3                   |

Fonte: MEC/INEP/SEEC

**Taxas de Atendimento - População de 7 a 14 e de 15 a 17 anos  
Brasil, Nordeste e Rio G. do Norte - 1998**

| Região/Ano      | 7 a 14 anos <sup>(1)</sup> | 15 a 17 anos <sup>(2)</sup> |
|-----------------|----------------------------|-----------------------------|
| Brasil          | 95,8                       | 81,1                        |
| Nordeste        | 92,4                       | 73,3                        |
| Rio G. do Norte | 93,5                       | 72,4                        |

Fonte: MEC/INEP/SEEC

Notas Explicativas: (1) - Taxa de Escolarização Líquida: relação entre a matrícula em determinada faixa etária, adequada ao nível de ensino e a população desta faixa de idade. (E. Fundamental - 7-14 anos e E. Médio - 15-17 anos)

(2) - Taxa de Escolarização Bruta: relação entre o total da matrícula em determinado nível de ensino, e a população na faixa etária correta. (E. Fundamental - 7-14 anos e E. Médio - 15-17 anos)

(3) - A população utilizada no cálculo desta taxa foi fornecida pelo IBGE. (Projeções Preliminares)

(4) - A data de referência das matrículas e da população foram compatibilizadas

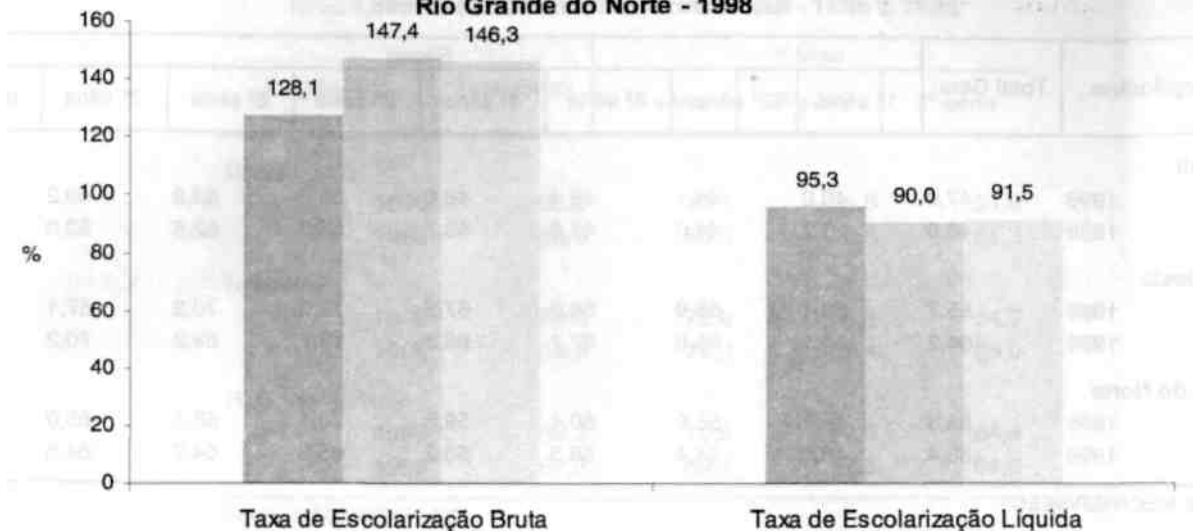
**Projeções da População por Faixa Etária - Rio G. do Norte - 1998-2010**

| Faixa Etária | Ano     |         |         |         |         |
|--------------|---------|---------|---------|---------|---------|
|              | 1998    | 1999    | 2000    | 2005    | 2010    |
| 7 a 14 anos  | 480.668 | 472.904 | 464.305 | 464.305 | 464.305 |
| 15 a 17 anos | 178.890 | 179.684 | 180.427 | 180.427 | 180.427 |

Fonte: Projeções Populacionais do IBGE (Preliminares).

Nota: a data de referência da projeção é 01 de julho.

**Ensino Fundamental - Taxas de Escolarização Bruta e Líquida - Brasil, Nordeste e Rio Grande do Norte - 1998**



Fonte: MEC/INEP/SEEC

■ Brasil ■ Nordeste ■ Rio G. do Norte

**Ensino Médio - Taxas de Escolarização Bruta e Líquida - Brasil, Nordeste e Rio Grande do Norte - 1998**



Fonte: MEC/INEP/SEEC

■ Brasil ■ Nordeste ■ Rio G. do Norte

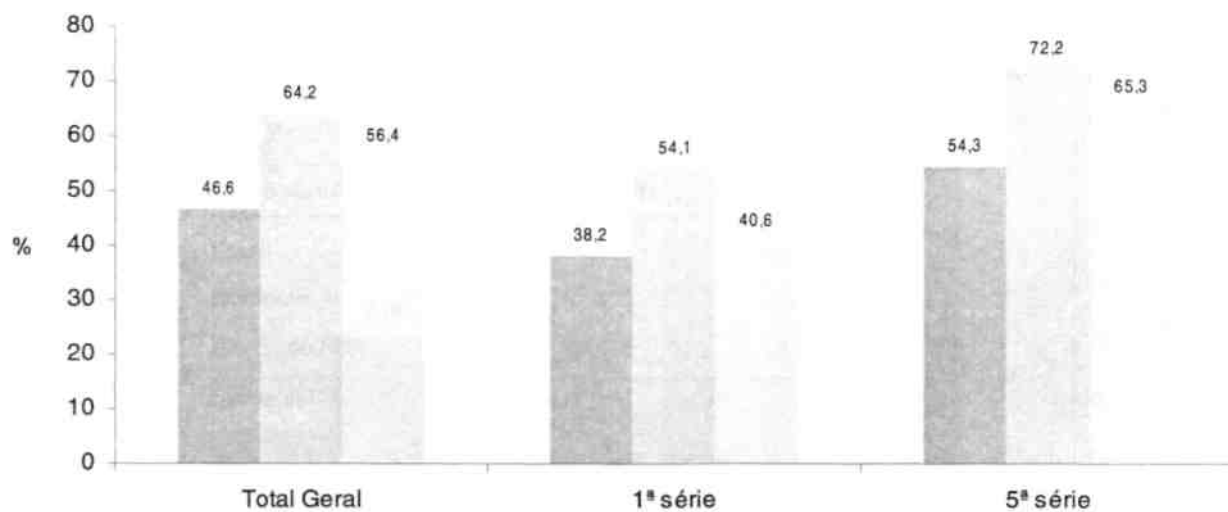
**Ensino Médio - Taxas de Escolarização Bruta e Líquida - Brasil, Nordeste e Rio Grande do Norte - 1998**



Fonte: MEC/INEP/SEEC

■ Brasil ■ Nordeste ■ Rio G. do Norte

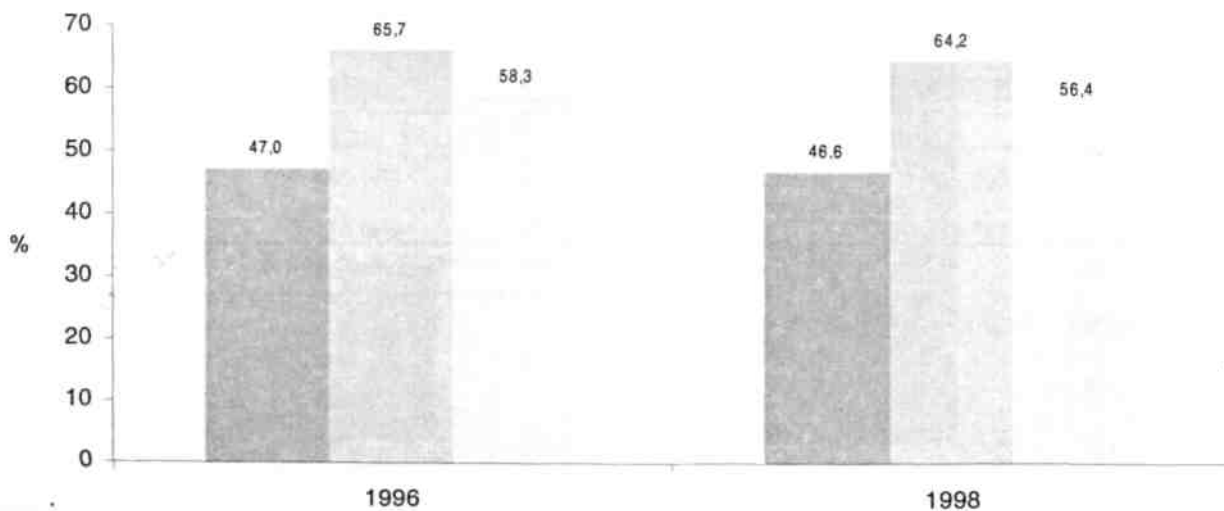
**Ensino Fundamental -Taxa de Distorção Série/Idade (Total Geral, 1ª e 5ª Série)  
Brasil, Nordeste e Rio Grande do Norte - 1998**



Fonte:MEC/INP/SEEC

■ Brasil ■ Nordeste ■ R. G do Norte

**Ensino Fundamental -Taxa de Distorção Série/Idade - Brasil, Nordeste e Rio Grande do Norte -1996 e 1998**



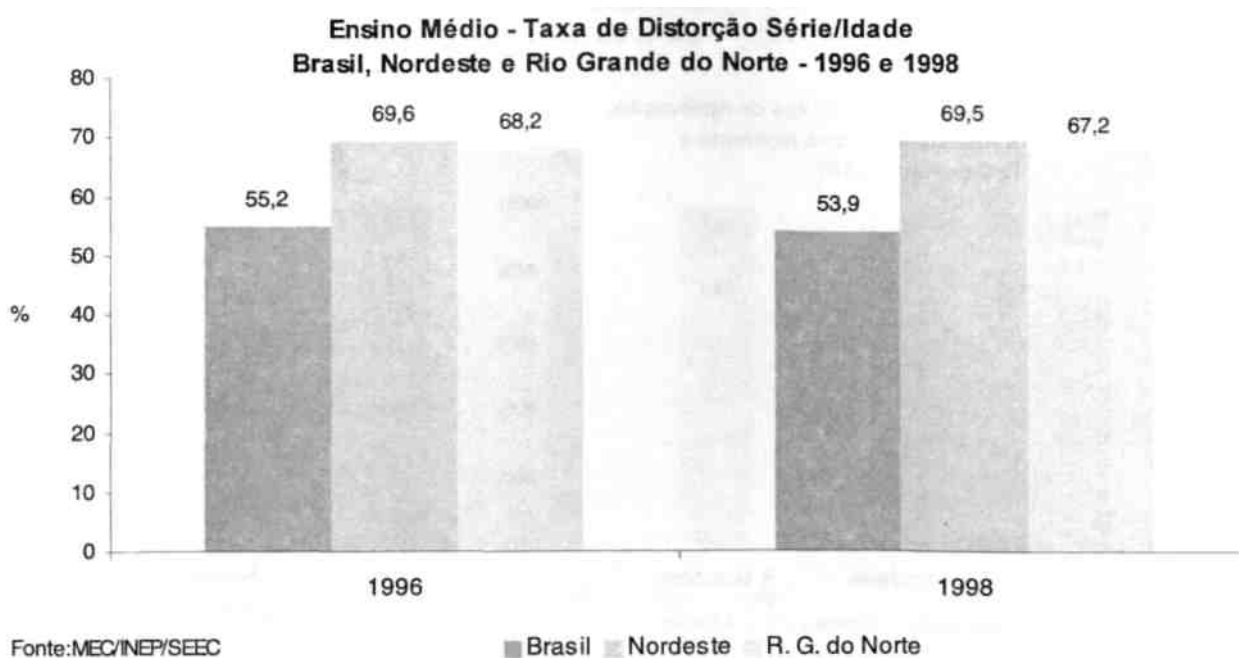
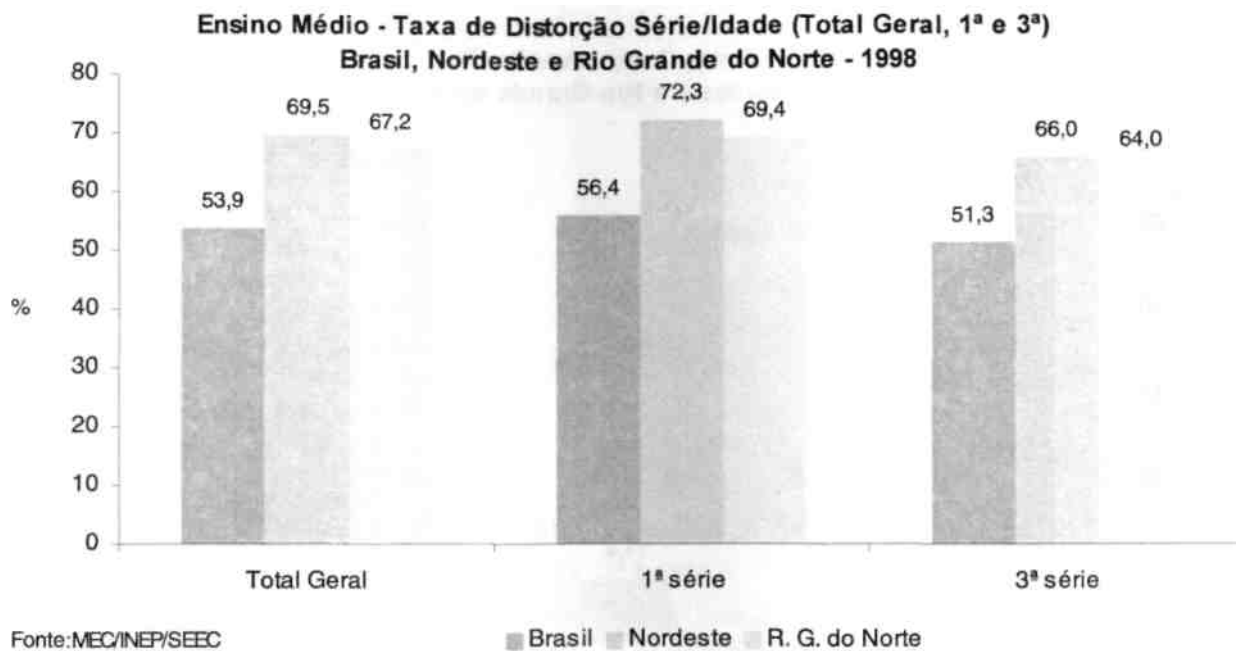
Fonte:MEC/INP/SEEC

■ Brasil ■ Nordeste ■ R. G do Norte

**Ensino Médio - Taxa de Distorção Série/Idade Brasil,  
Nordeste e Rio Grande do Norte - 1996 e 1998**

| Região/Ano            | Total Geral | Séries   |          |          |
|-----------------------|-------------|----------|----------|----------|
|                       |             | 1- série | 2- série | 3ª série |
| <b>Brasil</b>         |             |          |          |          |
| 1996                  | 55,2        | 57,7     | 54,6     | 51,0     |
| 1998                  | 53,9        | 56,4     | 52,8     | 51,3     |
| <b>Nordeste</b>       |             |          |          |          |
| 1996                  | 69,6        | 72,6     | 68,8     | 64,7     |
| 1998                  | 69,5        | 72,3     | 68,4     | 66,0     |
| <b>R. G. do Norte</b> |             |          |          |          |
| 1996 1998             | 68,2        | 70,6     | 67,9     | 64,4     |
|                       | 67,2        | 69,4     | 67,8     | 64,0     |

Fonte: MEC/INEP/SEEC



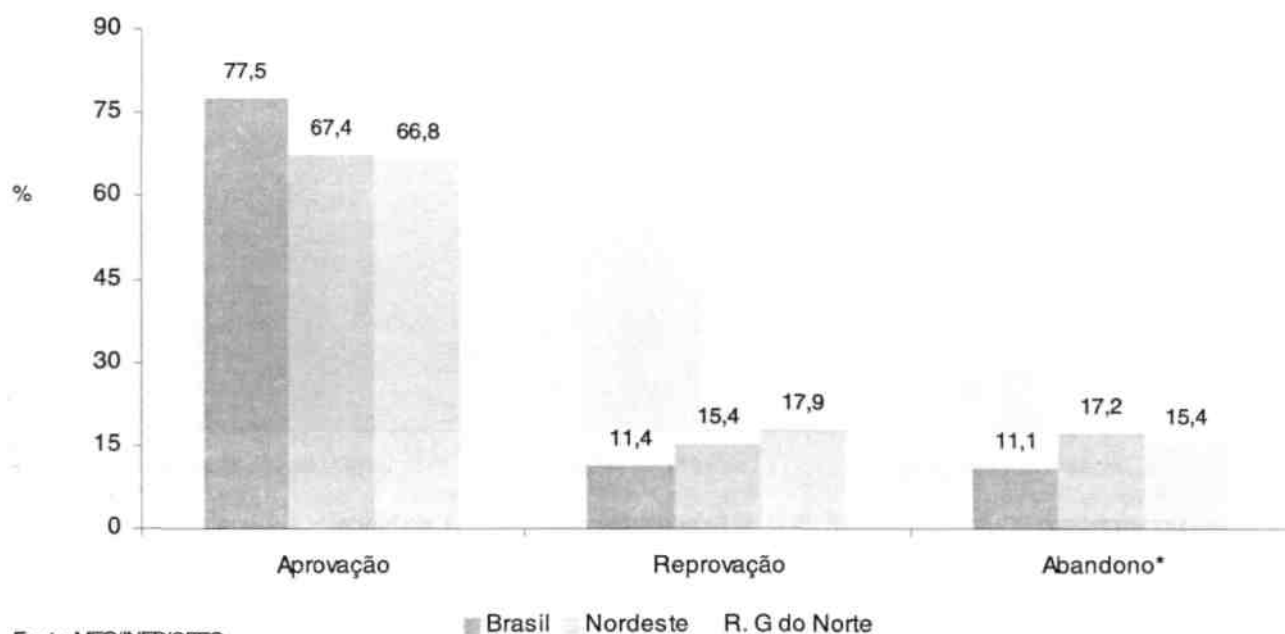
Ensino Fundamental - Taxas de Aprovação, Reprovação e Abandono  
Brasil, Nordeste e Rio Grande do Norte - 1995-1997

| Taxas/Ano         | Total  |          |               | 1ª a 4ª Série |          |               | 5ª a 8ª Série |          |               |
|-------------------|--------|----------|---------------|---------------|----------|---------------|---------------|----------|---------------|
|                   | Brasil | Nordeste | R. G do Norte | Brasil        | Nordeste | R. G do Norte | Brasil        | Nordeste | R. G do Norte |
| <b>Aprovação</b>  |        |          |               |               |          |               |               |          |               |
| 1995              | 70,6   | 60,3     | 58,6          | <b>70,9</b>   | 59,2     | 58,6          | <b>70,2</b>   | 62,8     | 58,6          |
| 1996              | 73,0   | 62,3     | 64,1          | 73,3          | 60,4     | 62,3          | 72,7          | 66,5     | 67,4          |
| 1997              | 77,5   | 67,4     | 66,8          | <b>76,7</b>   | 65,5     | <b>64,4</b>   | 78,7          | 71,7     | 71,1          |
| <b>Reprovação</b> |        |          |               |               |          |               |               |          |               |
| 1995              | 15,7   | 18,9     | 22,6          | 16,2          | 20,3     | <b>24,0</b>   | 14,9          | 16,0     | <b>20,1</b>   |
| 1996              | 14,1   | 17,1     | 17,0          | <b>14,8</b>   | 19,1     | <b>20,1</b>   | 13,0          | 12,6     | 11,4          |
| 1997              | 11,4   | 15,4     | 17,9          | 12,8          | 17,4     | <b>20,3</b>   | 9,4           | 10,8     | 13,5          |
| <b>Abandono*</b>  |        |          |               |               |          |               |               |          |               |
| 1995              | 13,6   | 20,7     | <b>18,8</b>   | 12,9          | 20,5     | 17,5          | 14,9          | 21,2     | 21,2          |
| 1996              | 12,9   | 20,6     | <b>18,8</b>   | 11,9          | 20,5     | 17,5          | 14,3          | 20,9     | 21,2          |
| 1997              | 11,1   | 17,2     | 15,4          | 10,5          | 17,1     | 15,3          | 12,0          | 17,5     | 15,5          |

Fonte: MEC/INEP/SEEC

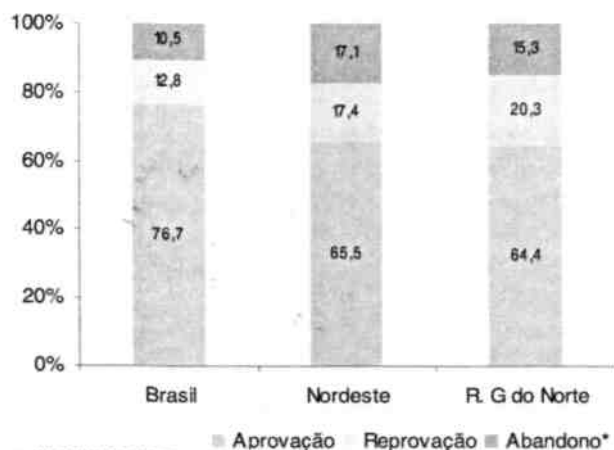
Nota: \* 100 - taxa de aprovação - taxa de reprovação

Ensino Fundamental -Taxas de Aprovação, Reprovação e Abandono -  
Brasil, Nordeste e Rio Grande do Norte 1997



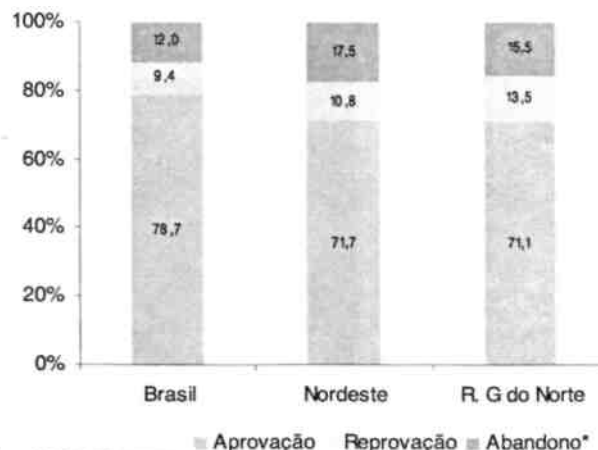
Fonte:MEC/INEP/SEEC

Ensino Fundamental (1ª a 4ª Série) -Taxas de Aprovação,  
Reprovação e Abandono - Brasil, Nordeste e  
R.G. do Norte-1997



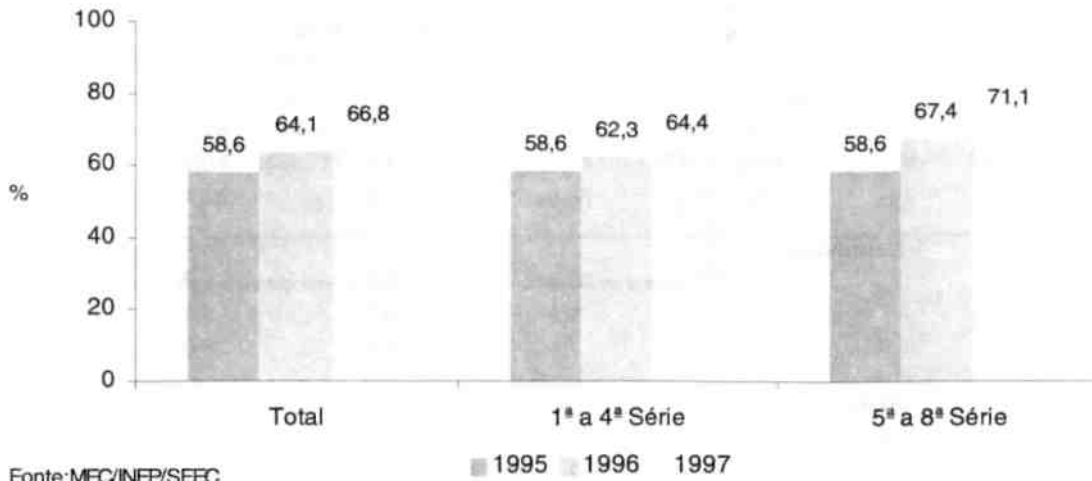
Fonte:MEC/INEP/SEEC

Ensino Fundamental (5ª a 8ª Série) - Taxas de Aprovação,  
Reprovação e Abandono - Brasil, Nordeste e  
R.G. do Norte-1997

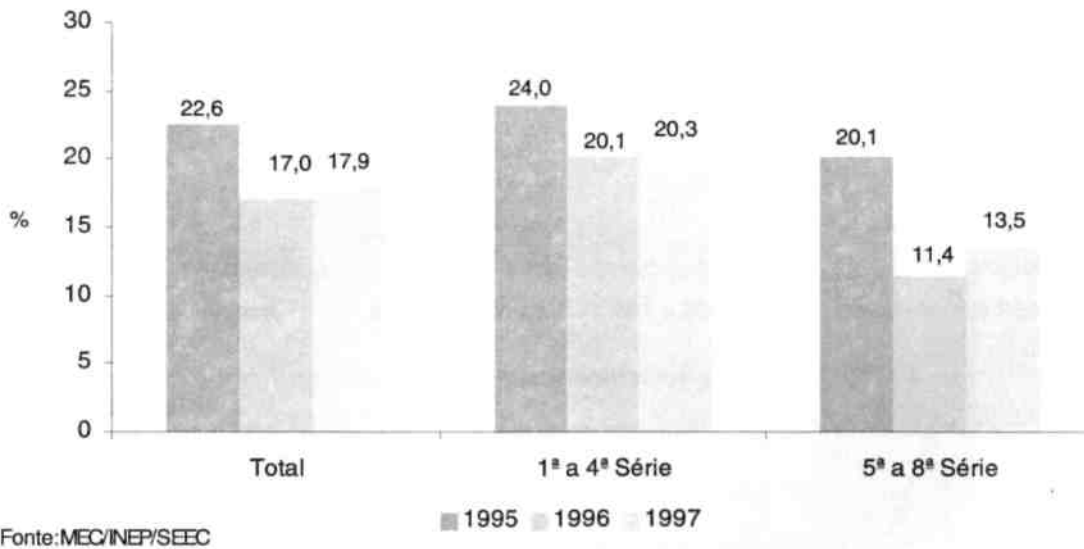


Fonte:MEC/INEP/SEEC

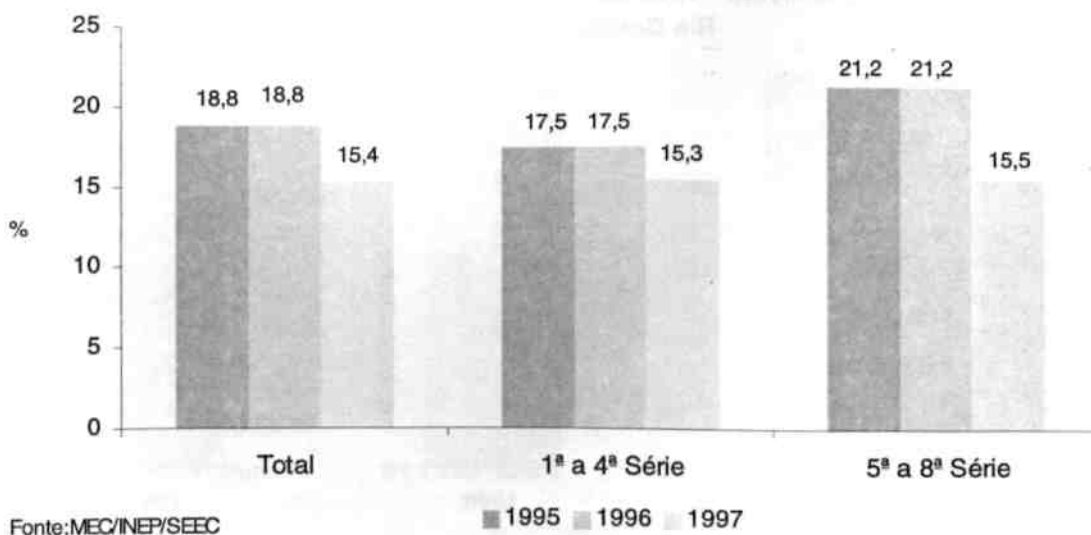
**Ensino Fundamental - Evolução da Taxa de Aprovação Rio Grande do Norte - 1995 - 1997**



**Ensino Fundamental - Evolução da Taxa de Reprovação Rio Grande do Norte - 1995 - 1997**



**Ensino Fundamental - Evolução da Taxa de Abandono Rio Grande do Norte - 1995 e 1997**



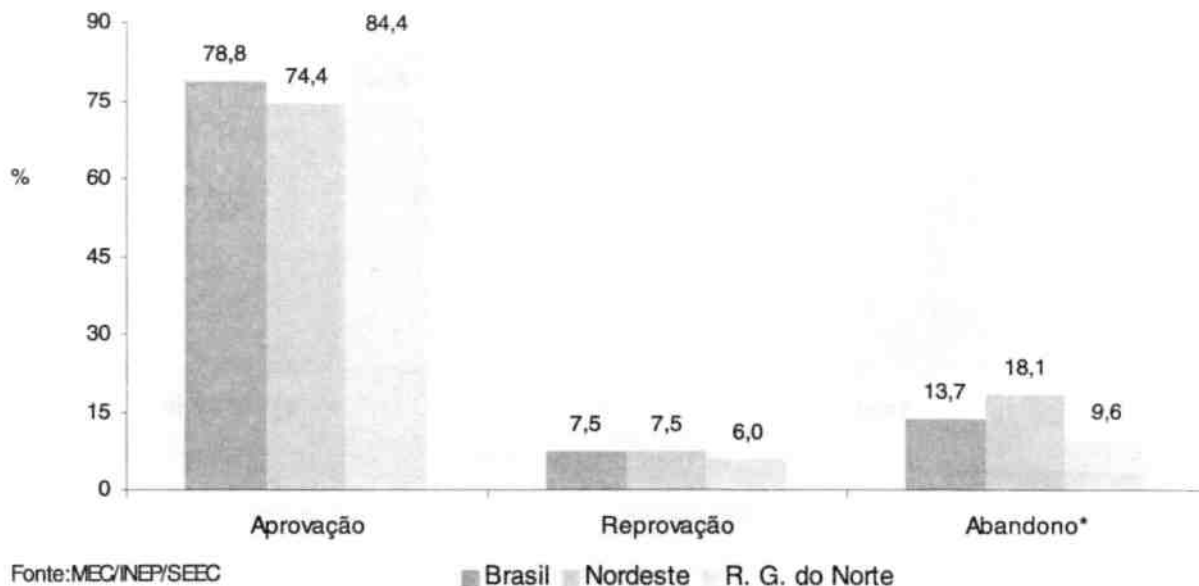
**Ensino Médio - Taxa de Aprovação, Reprovação e Abandono  
Brasil, Nordeste e Rio Grande do Norte 1995 -1997**

| Taxas/Ano         | Brasil | Nordeste    | R. G. do Norte |
|-------------------|--------|-------------|----------------|
| <b>Aprovação</b>  |        |             |                |
| 1995              | 67,7   | 63,2        | 61,9           |
| 1996              | 74,4   | 71,1        | 70,6           |
| 1997              | 78,8   | 74,4        | 84,4           |
| <b>Reprovação</b> |        |             |                |
| 1995              | 10,3   | 10,1        | 9,3            |
| 1996              | 9,9    | 8,7         | 6,1            |
| 1997              | 7,5    | 7,5         | 6,0            |
| <b>Abandono*</b>  |        |             |                |
| 1995              | 22,0   | <b>26,7</b> | 28,8           |
| 1996              | 15,7   | 20,2        | 23,3           |
| 1997              | 13,7   | 18,1        | 9,6            |

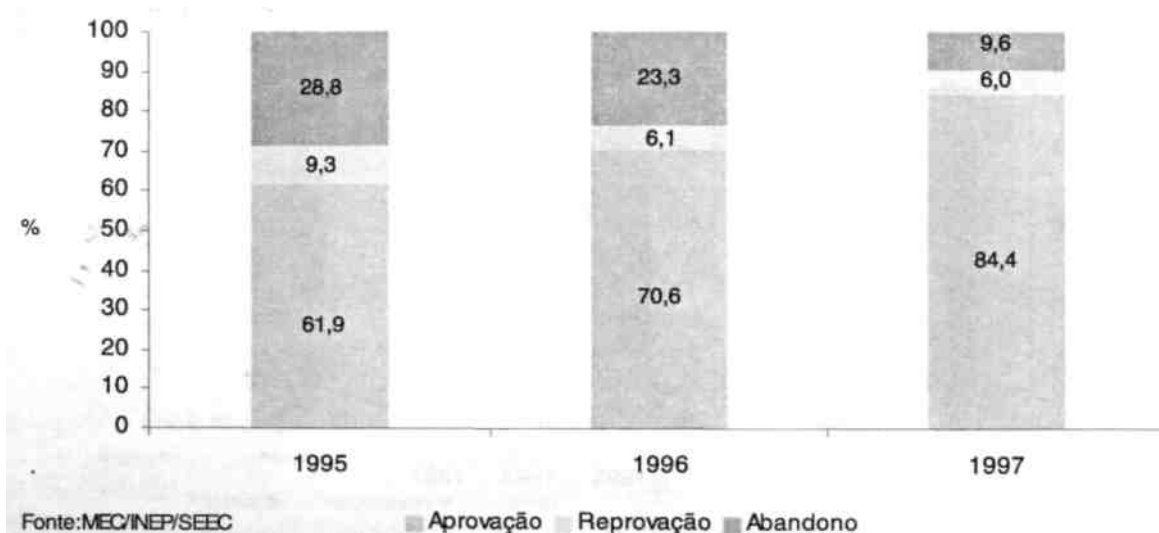
Fonte: MEC/INEP/SEEC

Nota: \* 100 - taxa de aprovação - taxa de reprovação

**Ensino Médio -Taxas de Aprovação, Reprovação e Abandono  
Brasil, Nordeste e Rio Grande do Norte -1997**



**Ensino Médio -Taxa de Aprovação, Reprovação e Abandono**



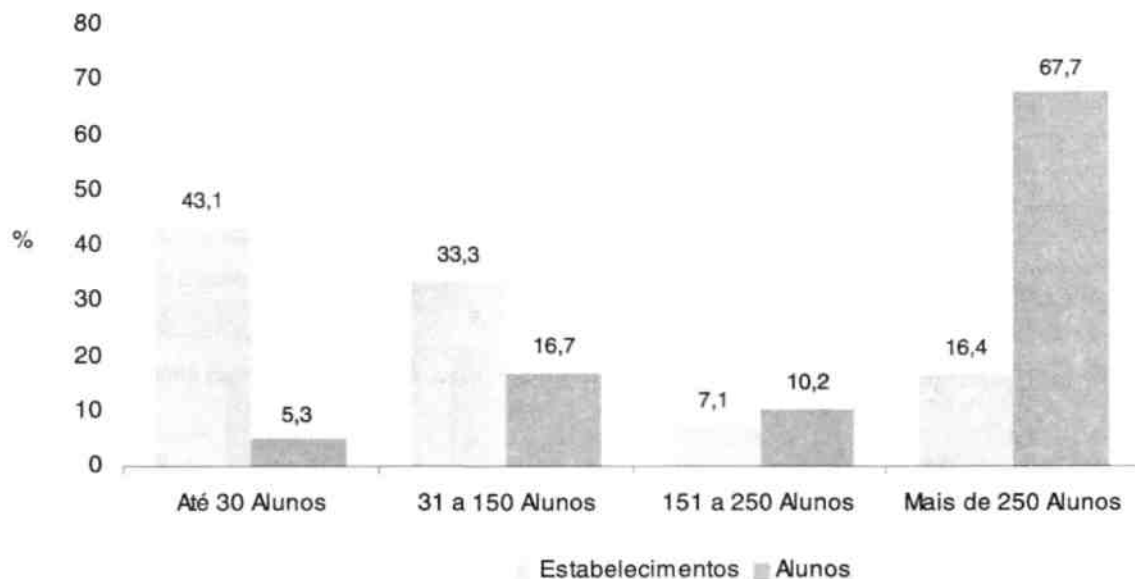
**Ensino Fundamental - Número de Estabelecimentos e de Alunos , por  
Tamanho do Estabelecimento - R. G. do Norte - 1996 - 1998**

| Ano                     | Tamanho dos Estabelecimentos |             |               |              | (Número de Alunos no Ensino Fundamental) |            |                  |             |                    |             |
|-------------------------|------------------------------|-------------|---------------|--------------|--|------------|------------------|-------------|--------------------|-------------|
|                         | Total                        |             | Até 30 Alunos |              | 31 a 150 Alunos                          |            | 151 a 250 Alunos |             | Mais de 250 Alunos |             |
|                         | Estab.                       | Alunos      | Estab.        | Alunos       | Estab.                                   | Alunos     | Estab.           | Alunos      | Estab.             | Alunos      |
| 1996                    | 4.312                        | 590.416     | 1.860         | 31.346       | 1.437                                    | 98.811     | 307              | 60.453      | 708                | 399.806     |
| 1997                    | 4.229                        | 613.503     | 1.677         | 30.677       | 1.502                                    | 102.279    | 307              | 60.709      | 743                | 419.838     |
| 1998                    | 4.129                        | 650.711     | 1.436         | 27.845       | 1.551                                    | 104.817    | 352              | 69.770      | 790                | 448.279     |
| <b>Tx. Cresc. 96/98</b> | <b>-4,2</b>                  | <b>10,2</b> | <b>-22,8</b>  | <b>-11,2</b> | <b>7,9</b>                               | <b>6,1</b> | <b>14,7</b>      | <b>15,4</b> | <b>11,6</b>        | <b>12,1</b> |

Fonte: MEC/INEP/SEEC

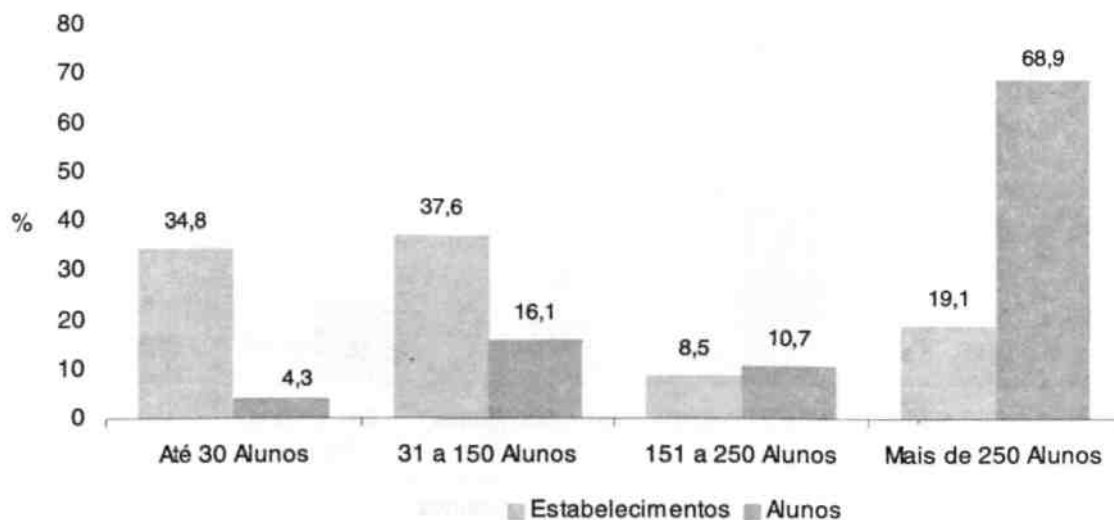
Nota: o mesmo estabelecimento pode oferecer mais de um nível/modalidade de ensino.

**Ensino Fundamental - Distribuição Percentual do Número de Estabelecimentos e de Alunos, segundo o  
Porte dos Estabelecimentos - R. G. do Norte - 1996**



Fonte: MEC/INEP/SEEC

**Ensino Fundamental - Distribuição Percentual do Número de Estabelecimentos e de Alunos, segundo o  
Porte dos Estabelecimentos - R. G. do Norte -1998**



Fonte: MEC/INEP/SEEC



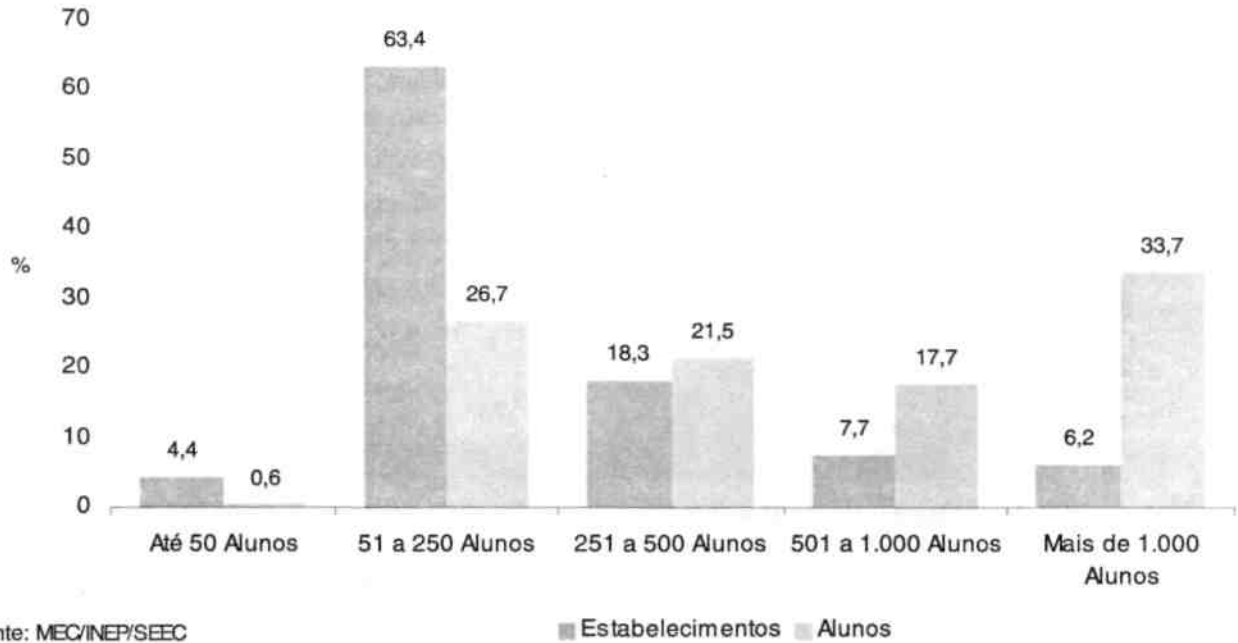
Ensino Médio - Número de Estabelecimentos e de Alunos por Tamanho do Estabelecimento - R. G. do Norte - 1996 - 1998

| Ano                     | Tamanho dos Estabelecimentos (Número de Alunos no Ensino Médio) |             |               |            |                 |             |                  |             |                    |             |                     |             |
|-------------------------|---|-------------|---------------|------------|-----------------|-------------|------------------|-------------|--------------------|-------------|---------------------|-------------|
|                         | Total   |             | Até 50 Alunos |            | 51 a 250 Alunos |             | 251 a 500 Alunos |             | 501 a 1.000 Alunos |             | Mais de 1000 Alunos |             |
|                         | Estab.  | Alunos      | Estab.        | Alunos     | Estab.          | Alunos      | Estab.           | Alunos      | Estab.             | Alunos      | Estab.              | Alunos      |
| 1996                    | 273   | 83.043      | 12            | 480        | 173             | 22.140      | 50               | 17.815      | 21                 | 14.659      | 17                  | 27.949      |
| 1997                    | 292   | 89.655      | 17            | 473        | 171             | 21.871      | 61               | 21.128      | 28                 | 20.334      | 15                  | 25.849      |
| 1998                    | 306   | 103.259     | 17            | 492        | 166             | 22.072      | 69               | 24.447      | 34                 | 23.637      | 20                  | 32.611      |
| <b>Tx. Cresc. 96/98</b> | <b>12,1</b>   | <b>24,3</b> | <b>41,7</b>   | <b>2,5</b> | <b>-4,0</b>     | <b>-0,3</b> | <b>38,0</b>      | <b>37,2</b> | <b>61,9</b>        | <b>61,2</b> | <b>17,6</b>         | <b>16,7</b> |

Fonte: MEC/INEP/SEEC

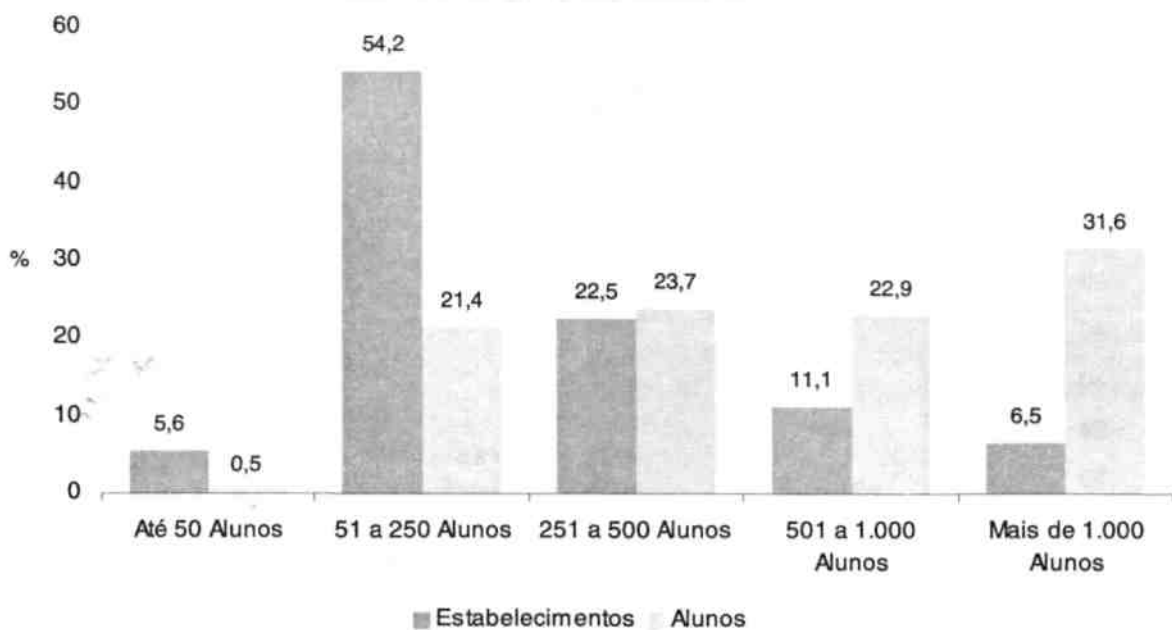
Nota: o mesmo estabelecimento pode oferecer mais de um nível/modalidade de ensino.

Ensino Médio • Distribuição Percentual do Número de Estabelecimentos e de Alunos, segundo o Porte dos Estabelecimentos - R. G. do Norte - 1996



Fonte: MEC/INEP/SEEC

Ensino Médio - Distribuição Percentual do Número de Estabelecimentos e de Alunos, segundo o Porte dos Estabelecimentos - R. G. do Norte - 1998



Fonte: MEC/INEP/SEEC

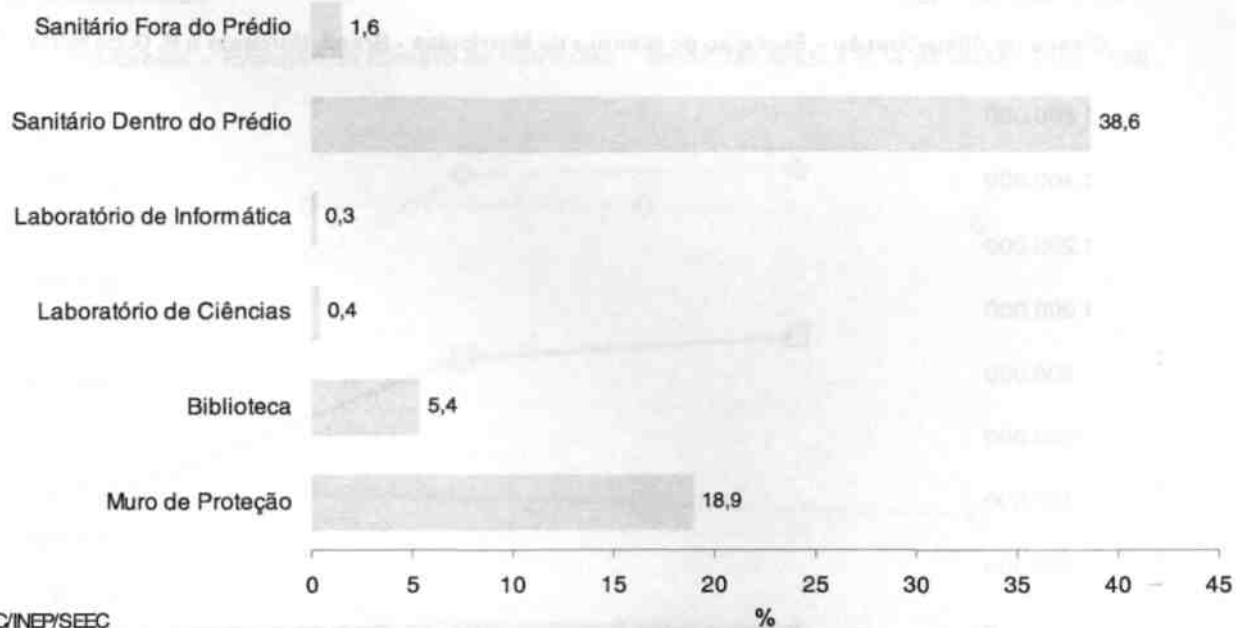
Número de Escolas que Possuem Muro de Proteção, Biblioteca, Laboratório de Ciências, de Informática, Sanitário Dentro e Fora do Prédio por Localização - R. G. do Norte - 1997 - 1998

| Ano/Localização         | Muro de Proteção |              | Biblioteca  |            | Laboratório Ciências |              | Laboratório de Informática |             | Sanitário do Dentro do Prédio |              | Sanitário Fora do Prédio |              |
|-------------------------|------------------|--------------|-------------|------------|----------------------|--------------|----------------------------|-------------|-------------------------------|--------------|--------------------------|--------------|
|                         | Total            | Público      | Total       | Público    | Total                | Público      | Total                      | Público     | Total                         | Público      | Total                    | Público      |
| <b>1997</b>             | <b>1.705</b>     | <b>1.533</b> | <b>694</b>  | <b>478</b> | <b>98</b>            | <b>54</b>    | <b>112</b>                 | <b>23</b>   | <b>4.327</b>                  | <b>3.958</b> | <b>229</b>               | <b>176</b>   |
| Urbano                  | 973              | 804          | 637         | 422        | 96                   | 53           | 112                        | 23          | 1.585                         | 1.227        | 105                      | 52           |
| Rural                   | 732              | 729          | 57          | 56         | 2                    | 1            | -                          | -           | 2.742                         | 2.731        | 124                      | 124          |
| <b>1998</b>             | <b>2.024</b>     | <b>1.800</b> | <b>770</b>  | <b>512</b> | <b>95</b>            | <b>41</b>    | <b>159</b>                 | <b>31</b>   | <b>4.133</b>                  | <b>3.671</b> | <b>231</b>               | <b>149</b>   |
| Urbano                  | 1.148            | 928          | 716         | 460        | 93                   | 39           | 157                        | 29          | 1.702                         | 1.248        | 115                      | 38           |
| Rural                   | 876              | 872          | 54          | 52         | 2                    | 2            | 2                          | 2           | 2.431                         | 2.423        | 116                      | 111          |
| <b>Tx. Cresc. 97/98</b> | <b>18,7</b>      | <b>17,4</b>  | <b>11,0</b> | <b>7,1</b> | <b>-3,1</b>          | <b>-24,1</b> | <b>42,0</b>                | <b>34,8</b> | <b>-4,5</b>                   | <b>-7,3</b>  | <b>0,9</b>               | <b>-15,3</b> |

Fonte: MEC/INEP/SEEC

Notas: A mesma escola pode ter mais de uma dependência física

Distribuição Percentual do Número de Escolas Públicas segundo a Existência de Muro de Proteção, Biblioteca, Laboratórios de Ciências e Informática e Sanitários Dentro e Fora do Prédio - R. G. do Norte - 1998



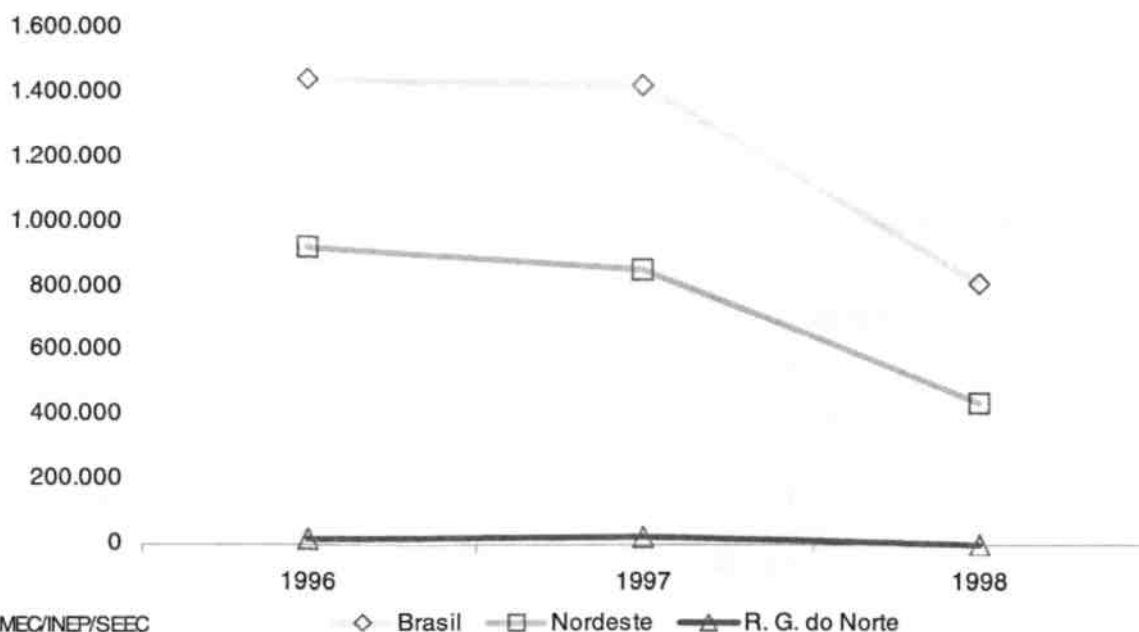
Fonte: MEC/INEP/SEEC

**Classe de Alfabetização - Matrícula Inicial por Dependência Administrativa  
Brasil, Nordeste e R. G. do Norte - 1996-1998**

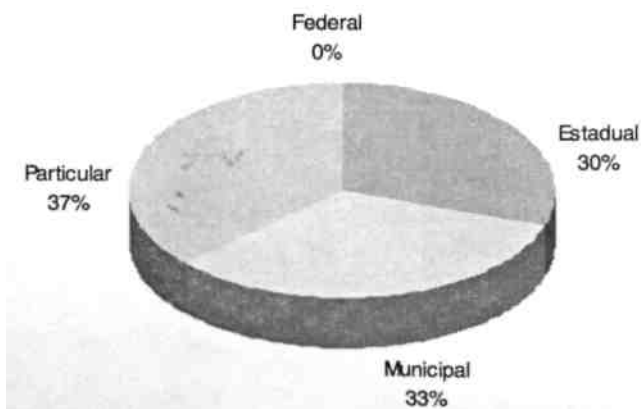
| Região/Ano      | Total        | Federal      | Dependência Estadual | Administrativa Municipal | Particular   |
|-----------------|--------------|--------------|----------------------|--------------------------|--------------|
| Brasil          |              |              |                      |                          |              |
| 1996            | 1.443.927    | 3.777        | 238.536              | 957.500                  | 244.114      |
| 1997            | 1.426.694    | 1.474        | 209.772              | 929.036                  | 286.412      |
| 1998            | 806.288      | 1.205        | 65.331               | 484.134                  | 255.618      |
| Tx. Cres. 96/98 | <b>-44,2</b> | <b>-68,1</b> | <b>-72,6</b>         | <b>-49,4</b>             | <b>4,7</b>   |
| Nordeste        |              |              |                      |                          |              |
| 1996            | 923.600      | 3.053        | 106.545              | 656.365                  | 157.637      |
| 1997            | 852.061      | 515          | 78.307               | 601.786                  | 171.453      |
| 1998            | 441.338      | 166          | 11.888               | 282.320                  | 146.964      |
| Tx. Cres. 96/98 | <b>-52,2</b> | <b>-94,6</b> | <b>-88,8</b>         | <b>-57,0</b>             | <b>-6,8</b>  |
| R. G. do Norte  |              |              |                      |                          |              |
| 1996            | 17.014       | 18           | 5.099                | 5.617                    | 6.280        |
| 1997            | 23.631       | 29           | 6.459                | 11.089                   | 6.054        |
| 1998            | 269          |              |                      | 176                      | 93           |
| Tx. Cres. 96/98 | <b>-98,4</b> | <b>-</b>     | <b>-</b>             | <b>-96,9</b>             | <b>-98,5</b> |

Fonte: MEC/INEP/SEEC

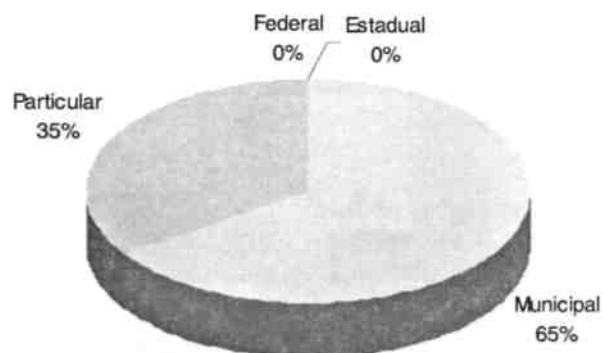
**Classe de Alfabetização - Evolução do Número de Matrículas - Brasil, Nordeste e R. G. do Norte - 1996-1998**



Classe de Alfabetização - Distribuição Percentual da Matrícula por Dependência Administrativa R.G. do Norte-1996



Classe de Alfabetização - Distribuição Percentual da Matrícula por Dependência Administrativa R.G. do Norte-1998

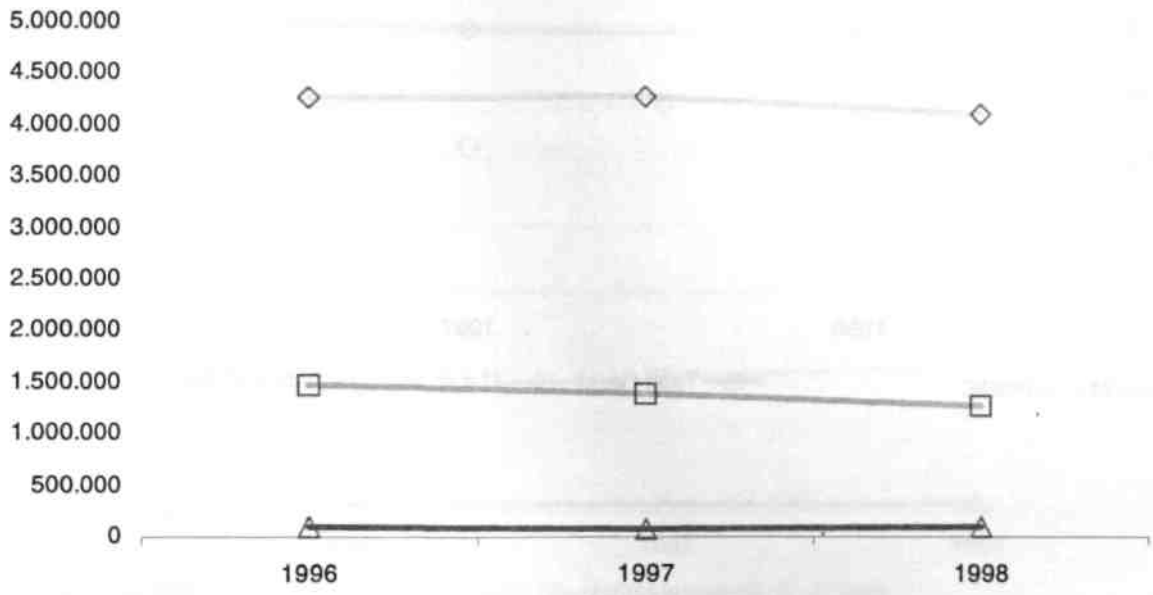


**Pré-Escola - Matrícula Inicial por Dependência Administrativa  
Brasil, Nordeste e R. G. do Norte - 1996-1998**

| Região/ Ano           | Total        | Dependência Administrativa |              |             |              |
|-----------------------|--------------|----------------------------|--------------|-------------|--------------|
|                       |              | Federal                    | Estadual     | Municipal   | Particular   |
| <b>Brasil</b>         |              |                            |              |             |              |
| 1996                  | 4.270.376    | 2.477                      | 759.187      | 2.489.225   | 1.019.487    |
| 1997                  | 4.292.208    | 2.025                      | 606.858      | 2.695.893   | 987.432      |
| 1998                  | 4.111.153    | 1.380                      | 396.394      | 2.725.755   | 987.624      |
| Tx. Cres. 96/98       | -3,7         | <b>-44,3</b>               | <b>-47,8</b> | 9,5         | -3,1         |
| <b>Nordeste</b>       |              |                            |              |             |              |
| 1996                  | 1.470.151    | 942                        | 264.527      | 777.357     | 427.325      |
| 1997                  | 1.407.013    | 641                        | 210.198      | 820.702     | 375.472      |
| 1998                  | 1.283.546    | 259                        | 119.543      | 789.499     | 374.245      |
| Tx. Cres. 96/98       | <b>-12,7</b> | <b>-72,5</b>               | <b>-54,8</b> | 1,6         | <b>-12,4</b> |
| <b>R. G. do Norte</b> |              |                            |              |             |              |
| 1996                  | 91.497       |                            | 19.148       | 44.959      | 27.323       |
| 1997                  | 73.414       | 67                         | 6.847        | 48.282      | 18.112       |
| 1998                  | 93.273       | 173                        | 6.967        | 57.386      | 28.920       |
| Tx. Cres. 96/98       | 1,9          | -                          | <b>-63,6</b> | <b>27,6</b> | <b>5,8</b>   |

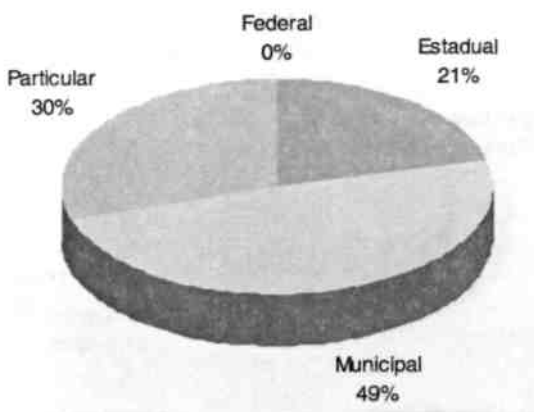
Fonte: MEC/INEP/SEEC

**Pré-Escola - Evolução do Número de Matrículas - Brasil, Nordeste e R.G. do Norte - 1996-1998**



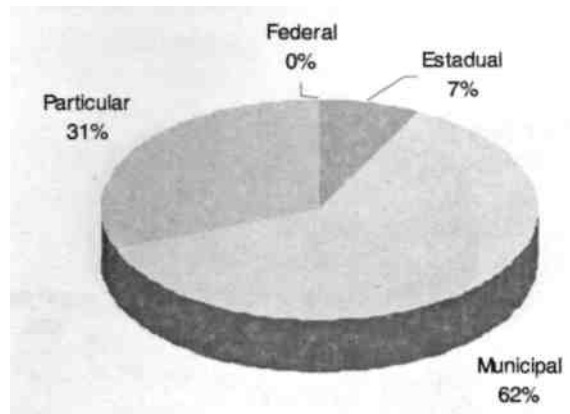
Fonte: MEC/INEP/SEEC

Pré-Escola - Distribuição Percentual da Matrícula por Dependência Administrativa - R. G. do Norte -1996



Fonte: MEC/INEP/SEEC

Pré-Escola - Distribuição Percentual da Matrícula por Dependência Administrativa - R. G. do Norte -1998



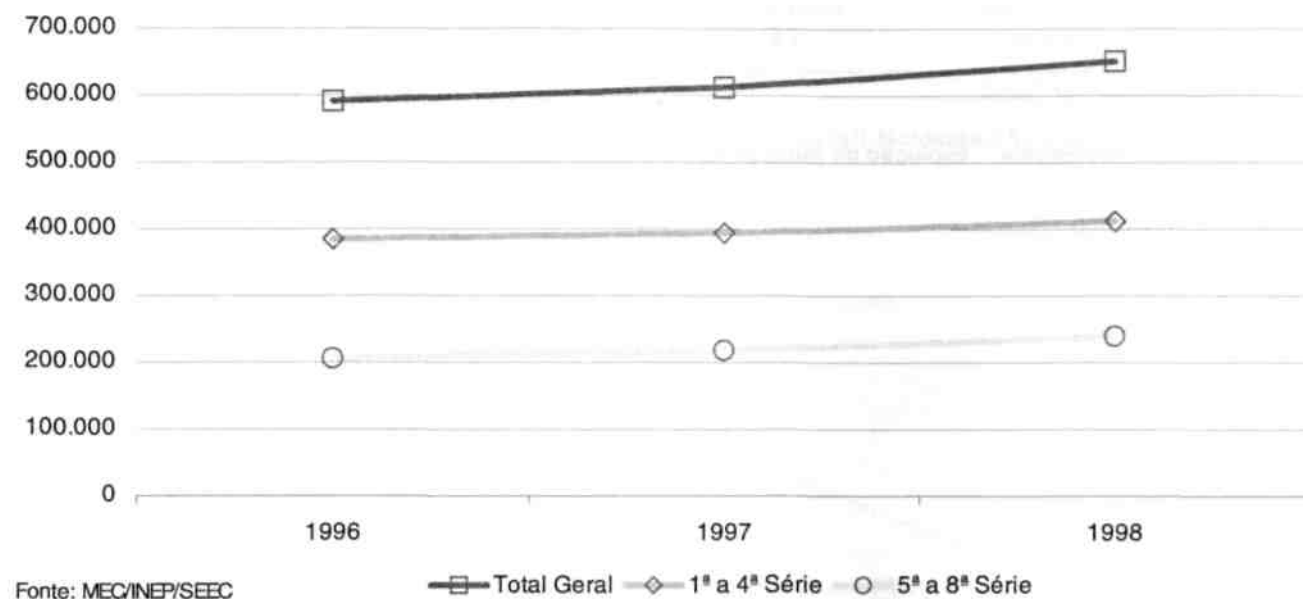
Fonte: MEC/INEP/SEEC

Ensino Fundamental - Matrícula Inicial de 1ª a 4ª e de 5ª a 8ª Série por Dependência Administrativa  
R.G. do Norte-1996-1998

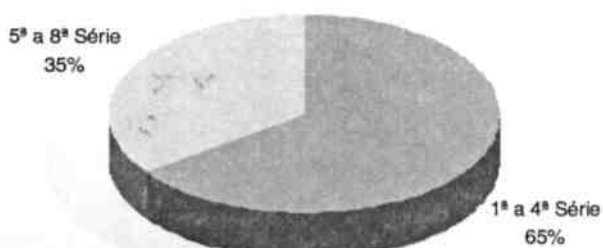
| Ano             | Total Geral | 1ª a 4ª Série |         |          |             |              | 5ª a 8ª Série |         |          |             |              |
|-----------------|-------------|---------------|---------|----------|-------------|--------------|---------------|---------|----------|-------------|--------------|
|                 |             | Total         | Federal | Estadual | Municipal   | Particular   | Total         | Federal | Estadual | Municipal   | Particular   |
| 1996            | 590.416     | 384.120       | -       | 150.696  | 179.293     | 54.131       | 206.296       | 226     | 116.054  | 51.322      | 38.694       |
| 1997            | 613.503     | 395.052       | 59      | 156.273  | 200.227     | 38.493       | 218.451       | 266     | 126.976  | 60.655      | 30.554       |
| 1998            | 650.711     | 412.234       | 189     | 155.034  | 220.877     | 36.134       | 238.477       | 228     | 133.821  | 72.712      | 31.716       |
| Tx. Cres. 96/98 | <b>10,2</b> | 7,3           | -       | 2,9      | <b>23,2</b> | <b>-33,2</b> | <b>15,6</b>   | 0,9     | 15,3     | <b>41,7</b> | <b>-18,0</b> |

Fonte: MEC/INEP/SEEC

Ensino Fundamental - Evolução do Número de Matrículas de 1ª a 4ª e de 5ª a 8ª Série  
R.G. do Norte-1996-1998

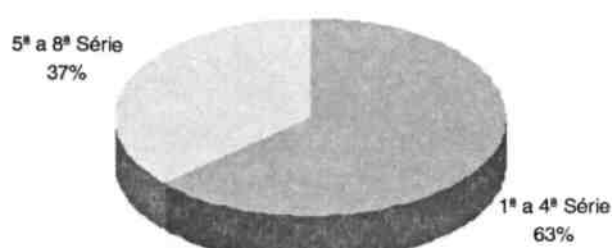


Ensino Fundamental - Distribuição Percentual da Matrícula de 1ª a 4ª e de 5ª a 8ª Série - R. G. do Norte -1996



Fonte: MEC/INEP/SEEC

Ensino Fundamental - Distribuição Percentual da Matrícula de 1ª a 4ª e de 5ª a 8ª Série - R.G. do Norte -1998



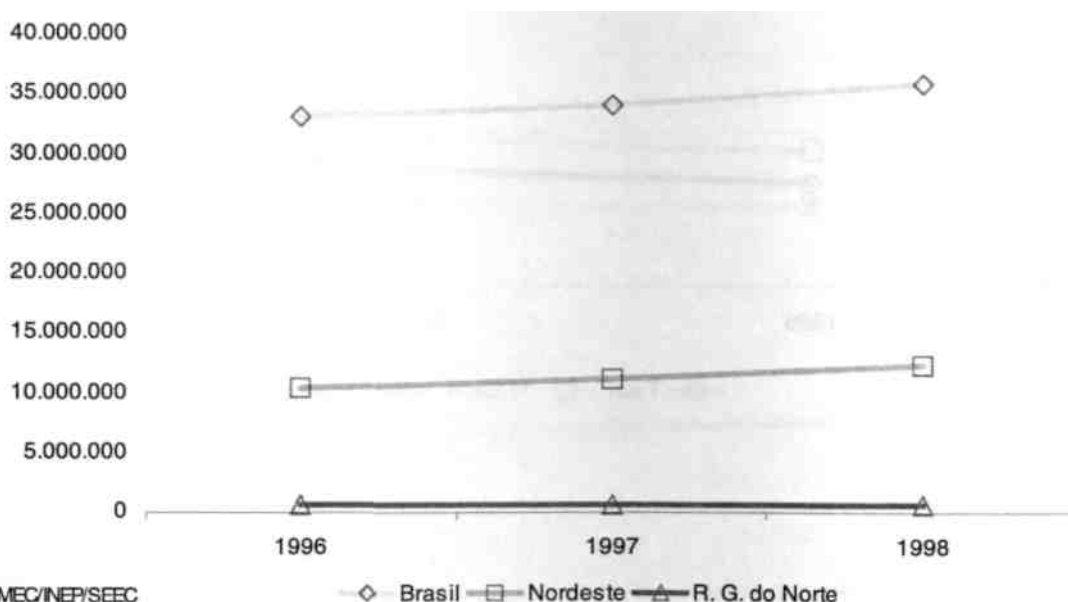
Fonte: MEC/INEP/SEEC

**Ensino Fundamental - Matrícula Inicial por Dependência Administrativa  
Brasil, Nordeste e R. G. do Norte -1996-1998**

| Região/Ano      | Total      | Federal      | Dependência Estadual | Administrativa Municipal | Particular   |
|-----------------|------------|--------------|----------------------|--------------------------|--------------|
| Brasil          |            |              |                      |                          |              |
| 1996            | 33.131.270 | 33.564       | 18.468.772           | 10.921.037               | 3.707.897    |
| 1997            | 34.229.388 | 30.569       | 18.098.544           | 12.436.528               | 3.663.747    |
| 1998            | 35.845.742 | 29.181       | 17.267.294           | 15.165.918               | 3.383.349    |
| Tx. Cres. 96/98 | 8,2        | <b>-13,1</b> | -6,5                 | 38,9                     | -8,8         |
| Nordeste        |            |              |                      |                          |              |
| 1996            | 10.475.469 | 6.483        | 4.146.532            | 4.947.896                | 1.374.558    |
| 1997            | 11.184.186 | 4.659        | 4.233.478            | 5.678.516                | 1.267.533    |
| 1998            | 12.263.319 | 5.331        | 4.177.685            | 6.983.472                | 1.096.831    |
| Tx. Cres. 96/98 | 17,1       | <b>-17,8</b> | 0,8                  | <b>41,1</b>              | <b>-20,2</b> |
| R. G. do Norte  |            |              |                      |                          |              |
| 1996            | 590.416    | 226          | 266.750              | 230.615                  | 92.825       |
| 1997            | 613.503    | 325          | 283.249              | 260.882                  | 69.047       |
| 1998            | 650.711    | 417          | 288.855              | 293.589                  | 67.850       |
| Tx. Cres. 96/98 | 10,2       | <b>84,5</b>  | 8,3                  | 27,3                     | <b>-26,9</b> |

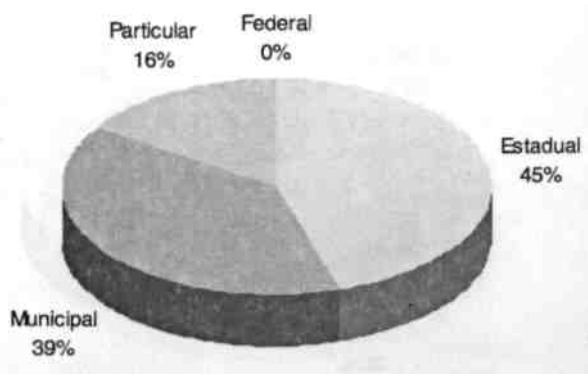
Fonte: MEC/INEP/SEEC

Ensino Fundamental - Evolução do Número de Matrículas - Brasil, Nordeste e R. G. do Norte -1996-1998



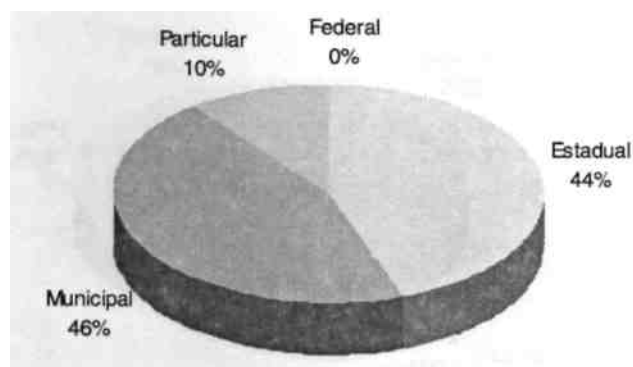
Fonte: MEC/INEP/SEEC

Ensino Fundamental - Distribuição Percentual da Matrícula por Dependência Administrativa R.G. do Norte-1996



Fonte: MEC/INEP/SEEC

Ensino Fundamental - Distribuição Percentual da Matrícula por Dependência Administrativa R.G. do Norte -1998



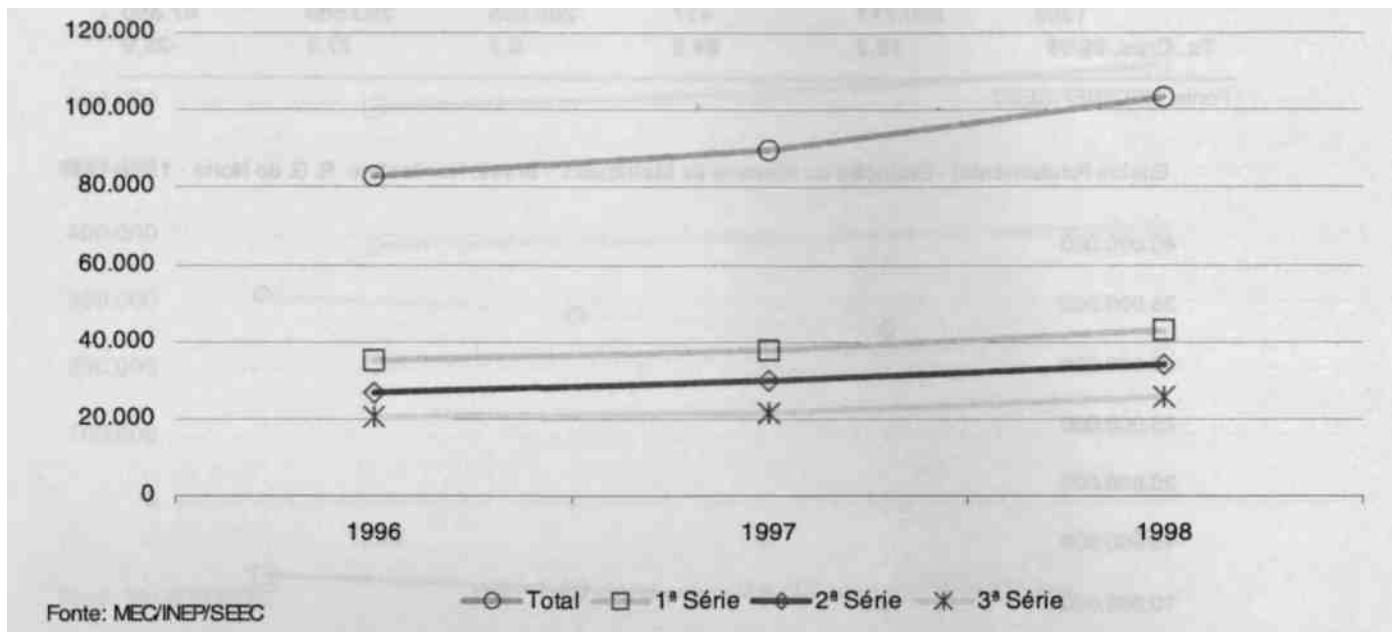
Fonte: MEC/INEP/SEEC

**Ensino Médio - Matrícula Inicial por Série  
R.G. do Norte-1996-1998**

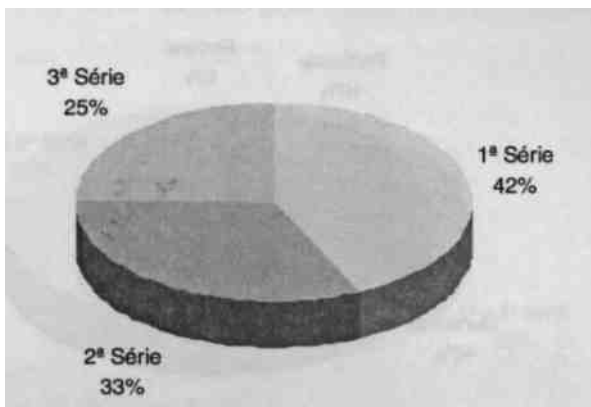
| Ano                    | Total Geral | 1ª Série    |      | 2ª Série    |      | 3ª Série    |      | 4ª Série     |     | Não Seriado  |     |
|------------------------|-------------|-------------|------|-------------|------|-------------|------|--------------|-----|--------------|-----|
|                        |             | Total       | %    | Total       | %    | Total       | %    | Total        | %   | Total        | %   |
| 1996                   | 83.043      | 35.361      | 42,6 | 26.839      | 32,3 | 20.321      | 24,5 | 416          | 0,5 | 106          | 0,1 |
| 1997                   | 89.655      | 37.541      | 41,9 | 29.786      | 33,2 | 21.655      | 24,2 | 673          | 0,8 | -            | -   |
| 1998                   | 103.259     | 42.786      | 41,4 | 33.837      | 32,8 | 25.645      | 24,8 | 948          | 0,9 | 43           | 0,0 |
| <b>Tx. Cres. 96/98</b> | <b>24,3</b> | <b>21,0</b> |      | <b>26,1</b> |      | <b>26,2</b> |      | <b>127,9</b> |     | <b>-59,4</b> |     |

Fonte: MEC/INEP/SEEC

**Ensino Médio - Evolução do Número de Matrículas por Série - R. G. do Norte - 1996 - 1998**

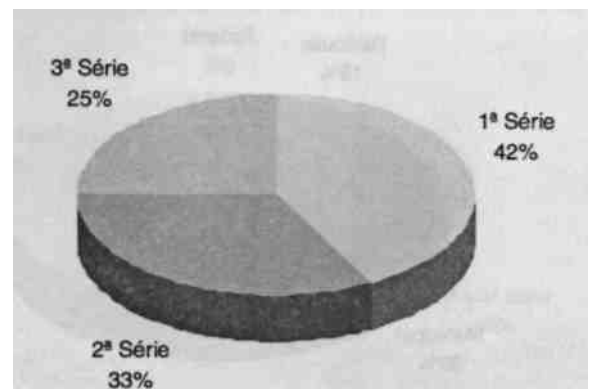


**Ensino Médio - Distribuição Percentual da Matrícula por Série - R.G. do Norte -1996**



Fonte: MEC/INEP/SEEC

**Ensino Médio - Distribuição Percentual da Matrícula por Série - R. G. do Norte - 1998**



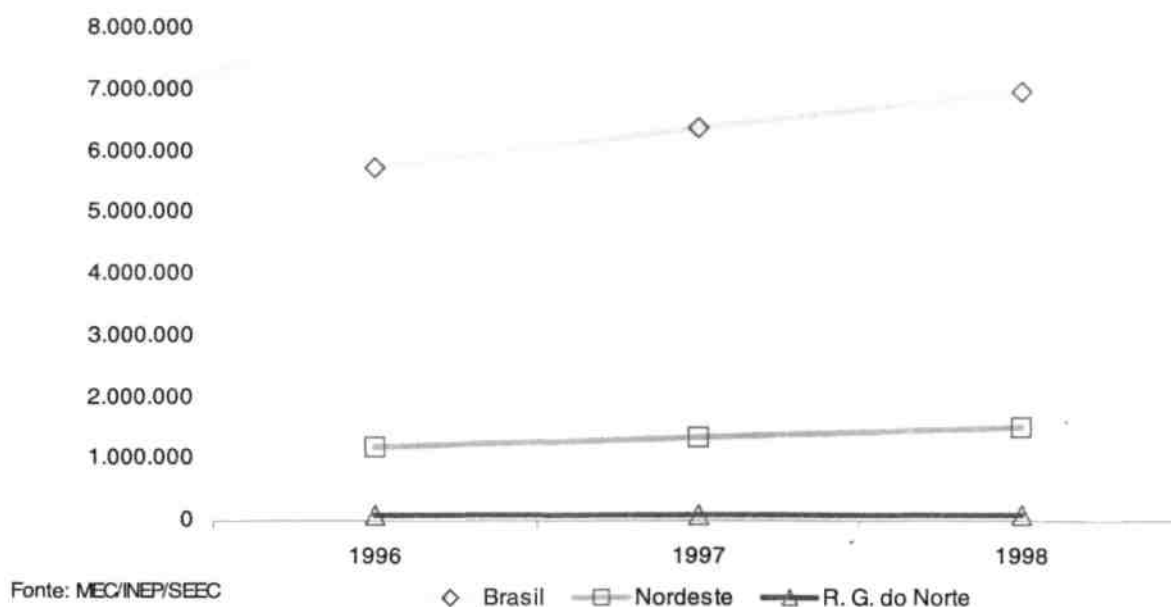
Fonte: MEC/INEP/SEEC

**Ensino Médio - Matrícula Inicial por Dependência Administrativa Brasil,  
Nordeste e R. G. do Norte - 1996-1998**

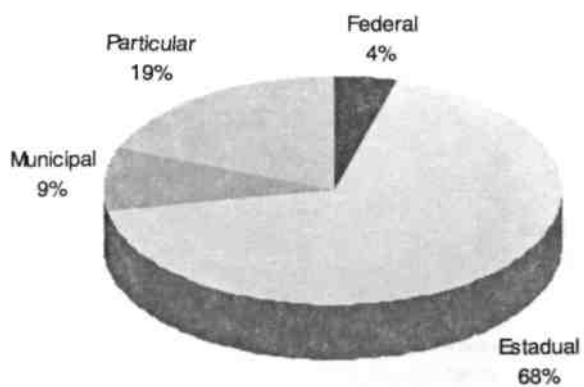
| Região/Ano      | Total     | Dependência Administrativa |           |             |            |
|-----------------|-----------|----------------------------|-----------|-------------|------------|
|                 |           | Federal                    | Estadual  | Municipal   | Particular |
| Brasil          |           |                            |           |             |            |
| 1996            | 5.739.077 | 113.091                    | 4.137.324 | 312.143     | 1.176.519  |
| 1997            | 6.405.057 | 131.278                    | 4.644.671 | 362.043     | 1.267.065  |
| 1998            | 6.968.531 | 122.927                    | 5.301.095 | 317.868     | 1.226.641  |
| Tx. Cres. 96/98 | 21,4      | 8,7                        | 28,1      | 1,8         | 4,3        |
| Nordeste        |           |                            |           |             |            |
| 1996            | 1.202.573 | 36.635                     | 703.958   | 163.903     | 298.077    |
| 1997            | 1.353.691 | 40.776                     | 805.469   | 197.396     | 310.050    |
| 1998            | 1.515.169 | 38.578                     | 992.405   | 187.020     | 297.166    |
| Tx. Cres. 96/98 | 26,0      | 5,3                        | 41,0      | <b>14,1</b> | -0,3       |
| R. G. do Norte  |           |                            |           |             |            |
| 1996            | 83.043    | 3.637                      | 56.192    | 7.196       | 16.018     |
| 1997            | 89.655    | 3.179                      | 62.010    | 8.981       | 15.485     |
| 1998            | 103.259   | 3.696                      | 71.861    | 9.443       | 18.259     |
| Tx. Cres. 96/98 | 24,3      | 1,6                        | 27,9      | 31,2        | 14,0       |

Fonte: MEC/INEP/SEEC

Ensino Médio - Evolução do Número de Matrículas - Brasil, Nordeste e R G do Norte -1996-1998

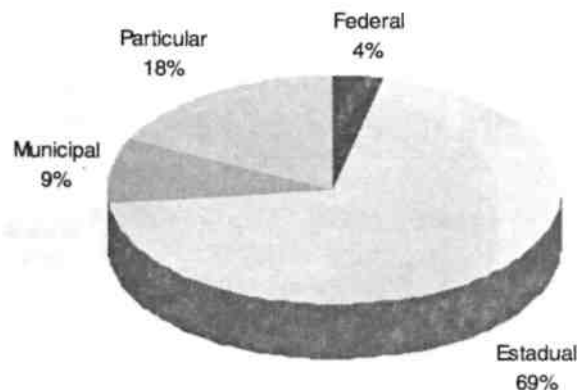


Ensino Médio - Distribuição Percentual da Matrícula por Dependência Administrativa - R G do Norte -1996



Fonte: MEC/INEP/SEEC

Ensino Médio - Distribuição Percentual da Matrícula por Dependência Administrativa - R G do Norte -1998



Fonte: MEC/INEP/SEEC

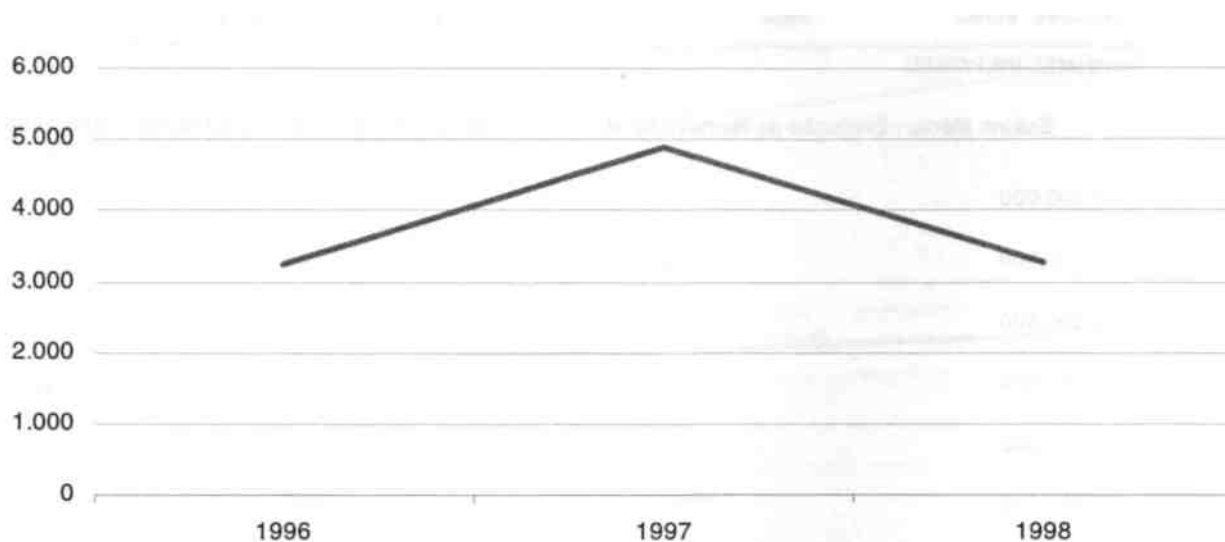


**Educação Especial - Matrícula Inicial por Dependência Administrativa R. G. do Norte -1996-1998**

| Ano            | Total | Dependência Administrativa |          |           |            |
|----------------|-------|----------------------------|----------|-----------|------------|
|                |       | Federal                    | Estadual | Municipal | Particular |
| 1996           | 3.228 | -                          | 1.757    | 493       | 978        |
| 1997           | 4.898 | -                          | 1.800    | 909       | 2.189      |
| 1998           | 3.280 | -                          | 1.043    | 411       | 1.826      |
| Tx.Cres. 96/98 | 1,6   | -                          | -40,6    | -16,6     | 86,7       |

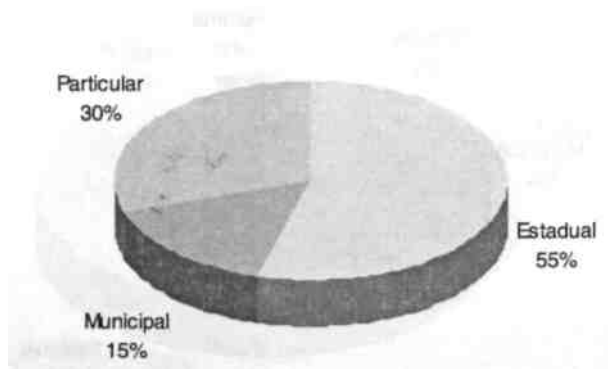
Fonte: MEC/INEP/SEEC

**Educação Especial - Evolução do Número de Matrículas - R. G. do Norte -1996 -1998**



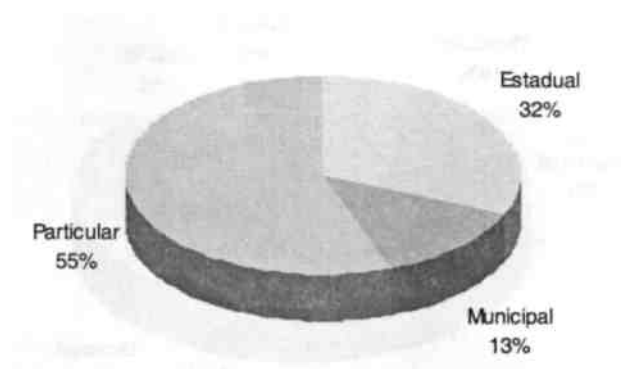
Fonte: MEC/INEP/SEEC

**Educação Especial - Distribuição Percentual da Matrícula por Dependência Administrativa - R. G. do Norte -1996**



Fonte: MEC/INEP/SEEC

**Educação Especial - Distribuição Percentual da Matrícula por Dependência Administrativa - R. G. do Norte - 1998**



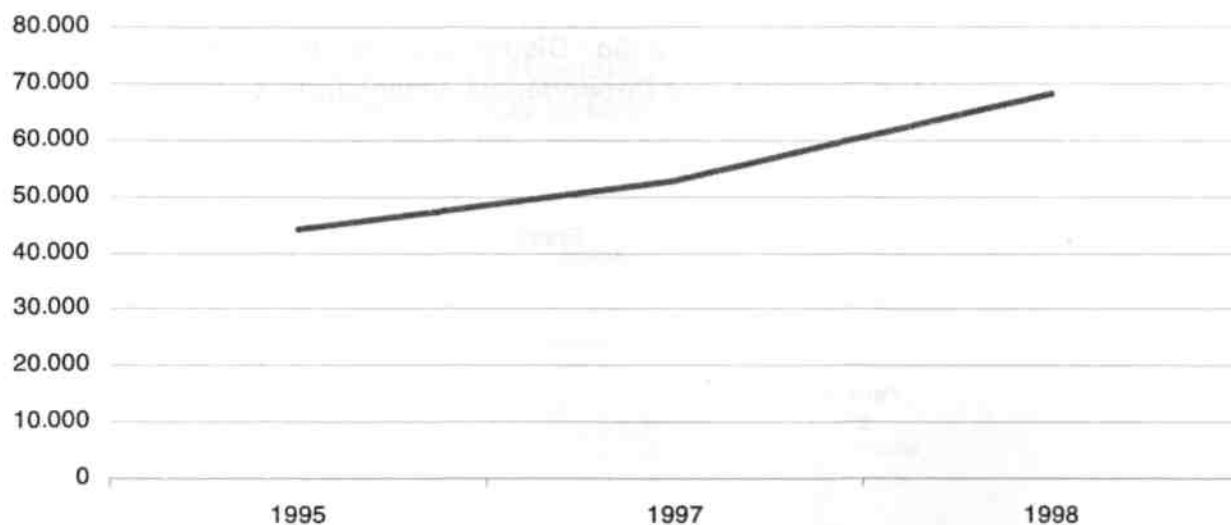
Fonte: MEC/INEP/SEEC

**Educação de Jovens e Adultos - Matrícula Inicial nos Cursos Presenciais,  
Com Avaliação no Processo por Dependência Administrativa  
R.G. do Norte-1995-1998**

| Ano                   | Total       | Dependência Administrativa |             |              |              |
|-----------------------|-------------|----------------------------|-------------|--------------|--------------|
|                       |             | Federal                    | Estadual    | Municipal    | Particular   |
| 1995                  | 44.131      | 34                         | 36.969      | 4.013        | 3.115        |
| 1997                  | 52.587      | 40                         | 39.362      | 10.508       | 2.677        |
| 1998                  | 68.067      | 56                         | 49.966      | 16.870       | 1.175        |
| <b>Tx.Cres. 95/98</b> | <b>54,2</b> | <b>64,7</b>                | <b>35,2</b> | <b>320,4</b> | <b>-62,3</b> |

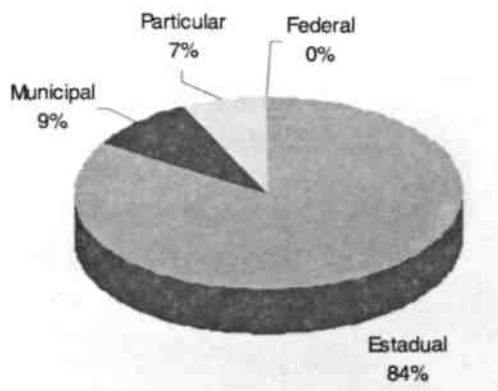
Fonte: MEC/INEP/SEEC

**Educação de Jovens e Adultos - Evolução do Número de Matrículas - R. G. do Norte -1995 -1998**



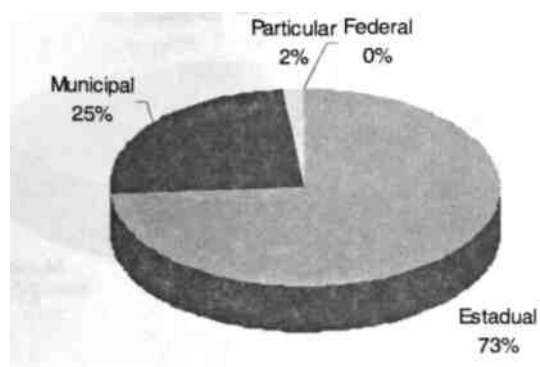
Fonte: MEC/INEP/SEEC

**Educação de Jovens e Adultos - Distribuição Percentual da Matrícula por Dependência Administrativa R.G. do Norte-1995**



Fonte: MEC/INEP/SEEC

**Educação de Jovens e Adultos - Distribuição Percentual da Matrícula por Dependência Administrativa R.G. do Norte -1998**



Fonte: MEC/INEP/SEEC

**Pré-Escola e Classe de Alfabetização - Número de Funções Docentes  
por Dependência Administrativa -1998**

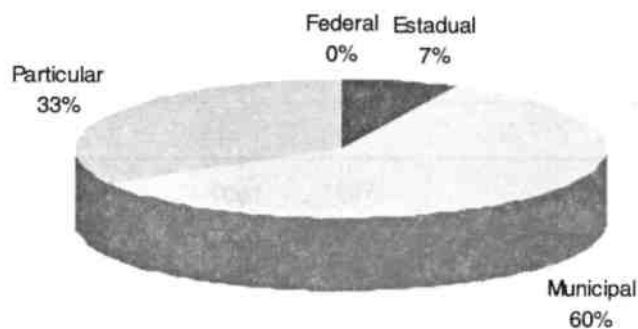
| Região       | Número de Funções Docentes |         |          |           |            |
|--------------|----------------------------|---------|----------|-----------|------------|
|              | Total                      | Federal | Estadual | Municipal | Particular |
| Brasil       | 265.720                    | 215     | 19.326   | 157.895   | 88.284     |
| Nordeste     | 98.340                     | 16      | 5.676    | 60.612    | 32.036     |
| R.G.do Norte | 5.302                      | -       | 360      | 3.066     | 1.876      |

Fonte: MEC/INEP/SEEC

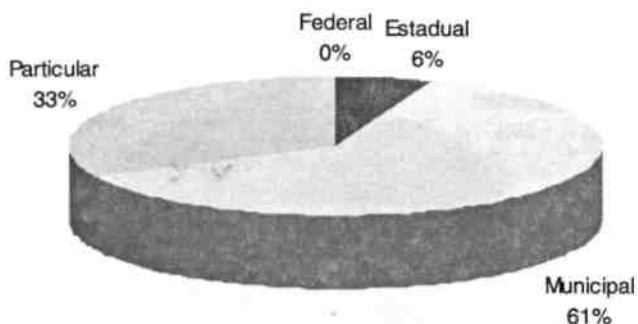
Nota: O mesmo docente pode atuar em mais de um nível/modalidade de ensino e em mais de um estabelecimento

**Pré - Escola e Classe de Alfabetização - Distribuição Percentual do Número de  
Funções Docentes, por Dependência Administrativa - 1998**

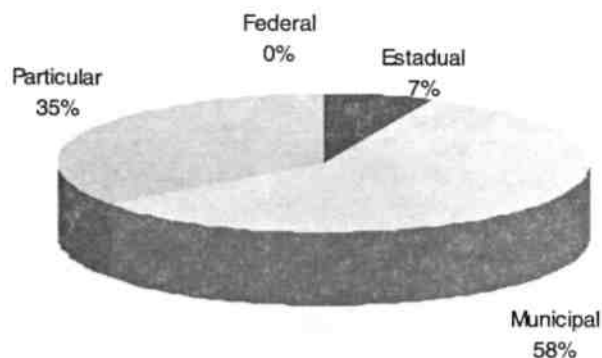
**Brasil**



**Nordeste**



**R.G. do Norte**



Fonte: MEC/INEP/SEEC

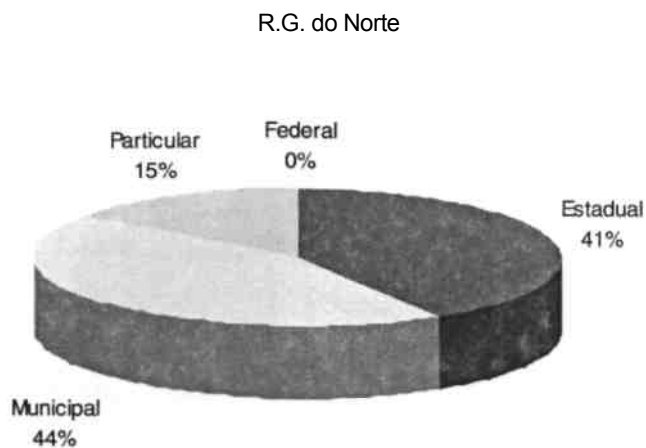
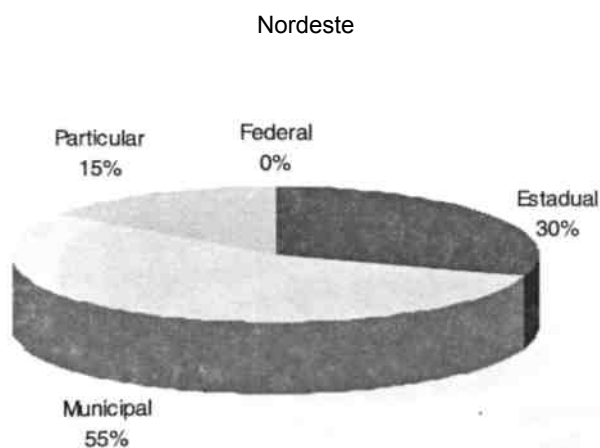
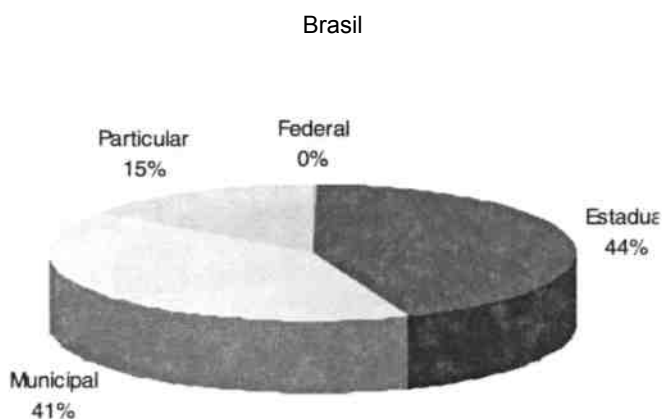
**Ensino Fundamental - Número de Funções Docentes  
por Dependência Administrativa - 1998**

| Região       | Total     | Número de Funções Docentes |          |           |            |
|--------------|-----------|----------------------------|----------|-----------|------------|
|              |           | Federal                    | Estadual | Municipal | Particular |
| Brasil       | 1.460.469 | 2.182                      | 643.537  | 593.855   | 220.895    |
| Nordeste     | 444.356   | 361                        | 135.385  | 240.624   | 67.986     |
| R.G.do Norte | 26.560    | 28                         | 10.895   | 11.623    | 4.014      |

Fonte: MEC/INEP/SEEC

Nota: O mesmo docente pode atuar em mais de um nível/modalidade de ensino e em mais de um estabelecimento

**Ensino Fundamental - Distribuição Percentual do Número de Funções Docentes,  
por Dependência Administrativa -1998**



**Ensino Fundamental - 1ª a 4ª Série - Número de Funções Docentes por Dependência Administrativa - 1998**

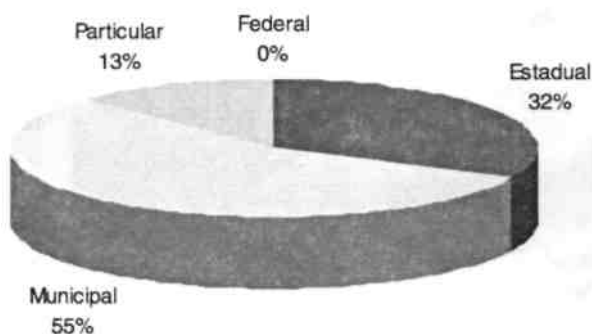
| Região       | Total   | Número de Funções Docentes |          |           |            |
|--------------|---------|----------------------------|----------|-----------|------------|
|              |         | Federal                    | Estadual | Municipal | Particular |
| Brasil       | 798.952 | 598                        | 257.066  | 439.853   | 101.435    |
| Nordeste     | 288.260 | 77                         | 62.767   | 191.267   | 34.149     |
| R.G.do Norte | 16.573  | 12                         | 5.996    | 8.658     | 1.907      |

Fonte: MEC/INEP/SEEC

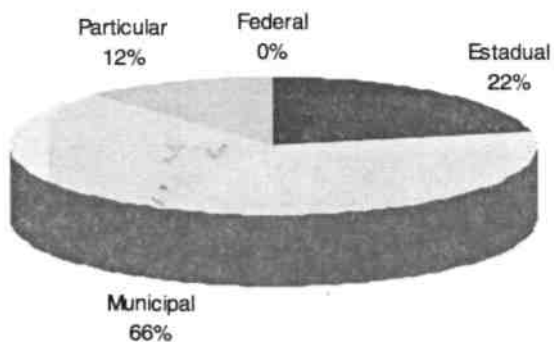
Nota: O mesmo docente pode atuar em mais de um nível/modalidade de ensino e em mais de um estabelecimento

**Ensino Fundamental - 1ª a 4ª Série - Distribuição Percentual do Número de Funções Docentes, por Dependência Administrativa - 1998**

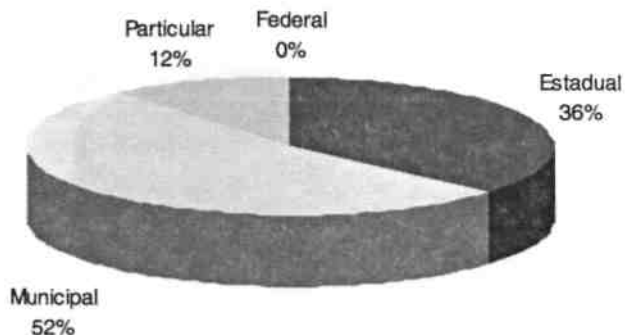
**Brasil**



**Nordeste**



**R.G. do Norte**



Fonte: MEC/INEP/SEEC

**Ensino Fundamental - 5ª a 8ª Série - Número de Funções Docentes  
por Dependência Administrativa - 1998**

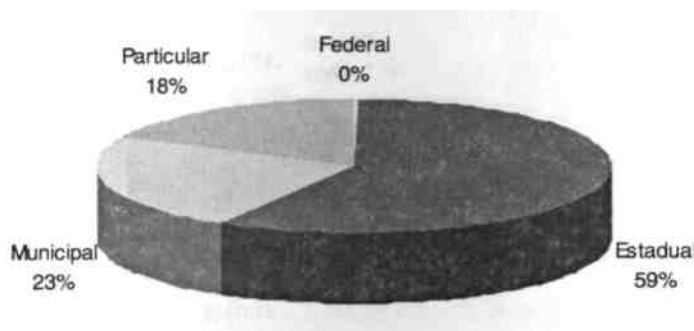
| Região       | Total   | Número de Funções Docentes |          |           |            |
|--------------|---------|----------------------------|----------|-----------|------------|
|              |         | Federal                    | Estadual | Municipal | Particular |
| Brasil       | 661.517 | 1.584                      | 386.471  | 154.002   | 119.460    |
| Nordeste     | 156.096 | 284                        | 72.618   | 49.357    | 33.837     |
| R.G.do Norte | 9.987   | 16                         | 4.899    | 2.965     | 2.107      |

Fonte: MEC/INEP/SEEC

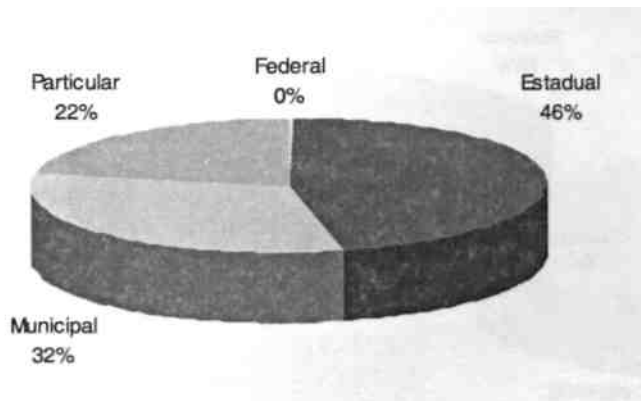
Nota: O mesmo docente pode atuar em mais de um nível/modalidade de ensino e em mais de um estabelecimento

**Ensino Fundamental - 5ª a 8ª Série - Distribuição Percentual do Número de  
Funções Docentes, por Dependência Administrativa - 1998**

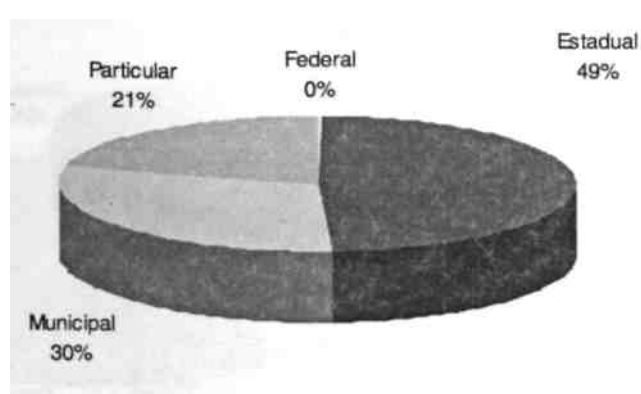
**Brasil**



**Nordeste**



**R.G. do Norte**



Fonte: MEC/INEP/SEEC

Ensino Médio - Número de Funções Docentes por Dependência Administrativa - 1998

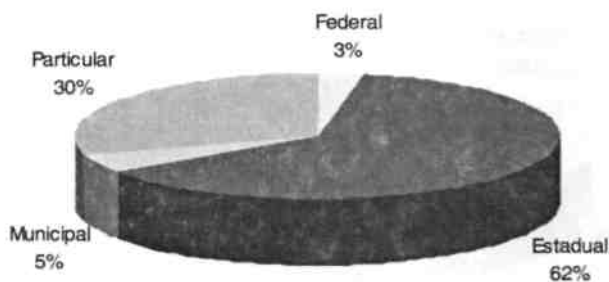
| Região        | Total   | Número de Funções Docentes |          |            |            |
|---------------|---------|----------------------------|----------|------------|------------|
|               |         | Federal                    | Estadual | Municipal  | Particular |
| Brasil        | 365.874 | 10.735                     | 227.919  | 18.645     | 108.575    |
| Nordeste      | 75.112  | 3.429                      | 37.595   | 10.521     | 23.567     |
| R.G. do Norte | 4.990   | 332                        | 2.845    | <b>436</b> | 1.377      |

Fonte: MEC/INEP/SEEC

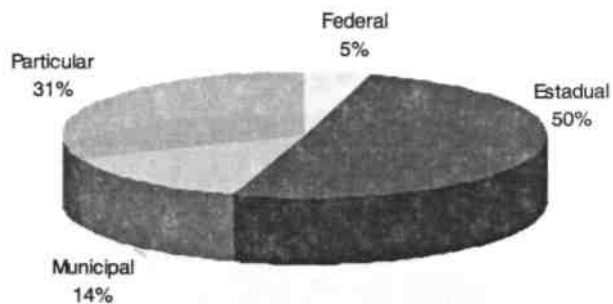
Nota: O mesmo docente pode atuar em mais de um nível/modalidade de ensino e em mais de um estabelecimento

Ensino Médio - Distribuição Percentual do Número de Funções Docentes, por Dependência Administrativa - 1998

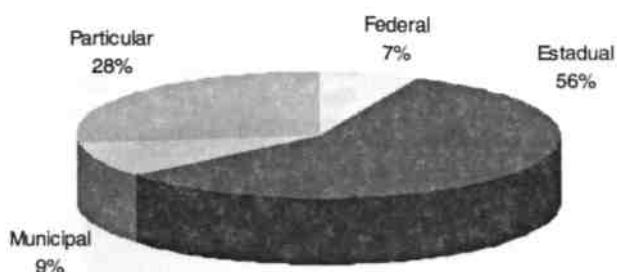
Brasil



Nordeste



R.G. do Norte



Fonte: MEC/INEP/SEEC

## Censo do Professor - 1997

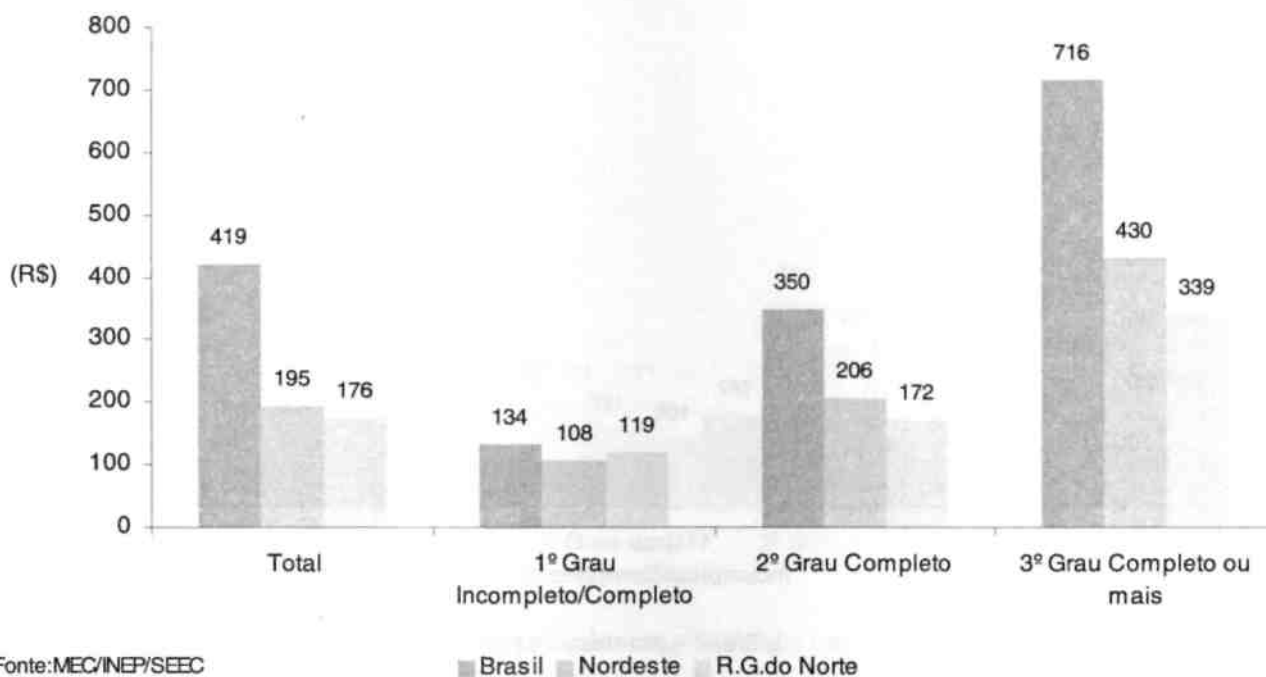
**Pré-Escola e Classe de Alfabetização - Número e Salário Médio (em R\$) dos Docentes por Grau de Formação - 1997**

| Região       | Grau de Formação |                     |                             |                     |                           |                     |                          |                     |               |
|--------------|------------------|---------------------|-----------------------------|---------------------|---------------------------|---------------------|--------------------------|---------------------|---------------|
|              | Total            |                     | 1º Gr. Incompleto/ Completo |                     | 2º Grau Completo Completo |                     | 3º Grau Completo ou mais |                     | Não Informado |
|              | Número           | Salário Médio (R\$) | Número                      | Salário Médio (R\$) | Número                    | Salário Médio (R\$) | Número                   | Salário Médio (R\$) | Número        |
| Brasil       | 204.644          | 419,48              | 30.533                      | <b>134,09</b>       | 120.944                   | 349,93              | 52.364                   | 715,67              | 803           |
| Nordeste     | 71.567           | 195,00              | 23.373                      | <b>107,87</b>       | <b>43.178</b>             | 205,94              | 4.746                    | 429,98              | 270           |
| R.G.do Norte | 4.023            | 176,17              | 967                         | <b>119,12</b>       | 2.705                     | 172,07              | <b>339</b>               | 339,17              | 12            |

Fonte: MEC/INEP/SEEC

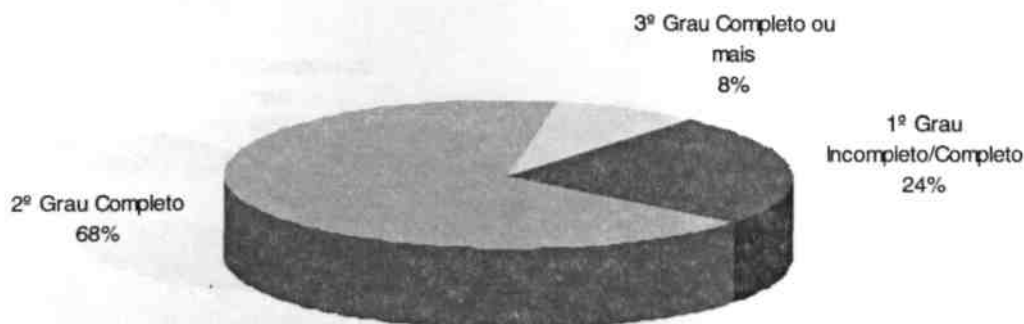
Nota: O mesmo docente pode atuar em mais de um nível/modalidade de ensino e em mais de um estabelecimento

**Pré-Escola e Classe de Alfabetização - Salário Médio (em R\$) dos Docentes por Grau de Formação - Brasil, Nordeste e R.G. do Norte - 1997**



Fonte: MEC/INEP/SEEC

**Pré-Escola e Classe de Alfabetização - Distribuição Percentual do Número de Docentes por Grau de Formação - R.G. do Norte -1997**



Fonte: MEC/INEP/SEEC



## Censo do Professor - 1997

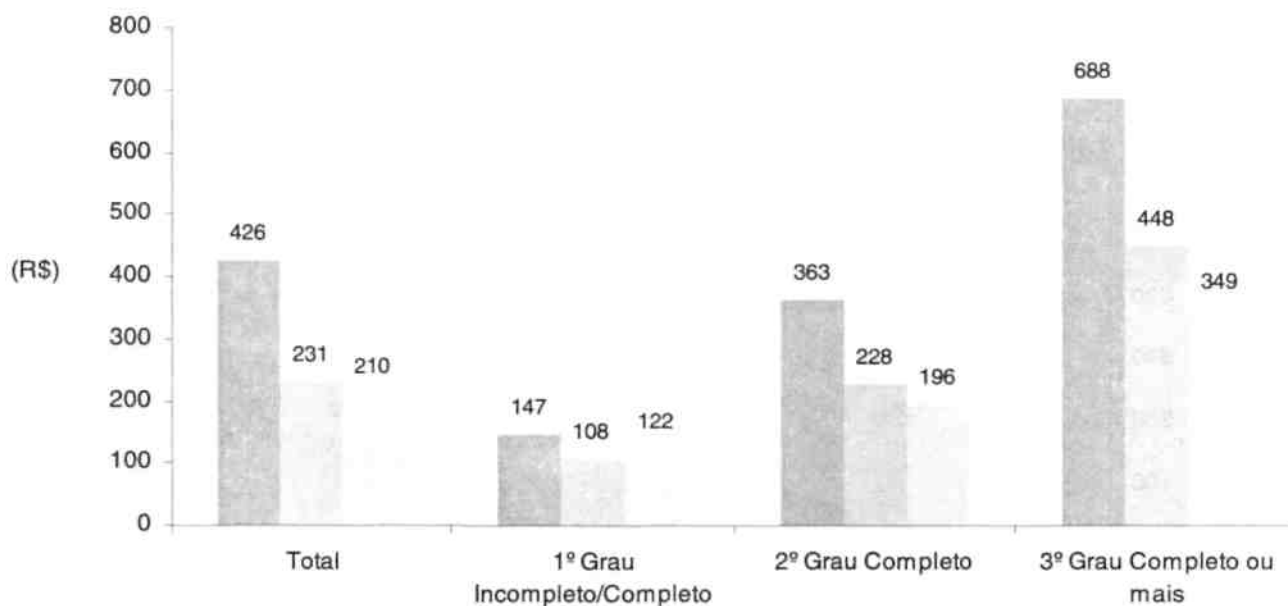
**Ensino Fundamental - 1ª a 4ª série - Número e Salário Médio (em R\$) dos Docentes por Grau de Formação - 1997**

| Região        | Grau de Formação |                     |                            |                     |                  |                     |                          |                     |               |
|---------------|------------------|---------------------|----------------------------|---------------------|------------------|---------------------|--------------------------|---------------------|---------------|
|               | Total            |                     | 1º Gr. Incompleto/Completo |                     | 2º Grau Completo |                     | 3º Grau Completo ou mais |                     | Não Informado |
|               | Número           | Salário Médio (R\$) | Número                     | Salário Médio (R\$) | Número           | Salário Médio (R\$) | Número                   | Salário Médio (R\$) | Número        |
| Brasil        | 616.956          | 425,60              | 74.974                     | 147,40              | 382.208          | 363,38              | 157.432                  | 687,61              | 2.342         |
| Nordeste      | 221.191          | 231,17              | 49.397                     | 107,73              | 147.723          | 228,20              | 23.255                   | 447,57              | 816           |
| R.G. do Norte | 15.394           | 210,12              | <b>1.849</b>               | 122,05              | 11.287           | 195,61              | 2.229                    | 349,31              | 29            |

Fonte: MEC/INEP/SEEC

Nota: O mesmo docente pode atuar em mais de um nível/modalidade de ensino e em mais de um estabelecimento

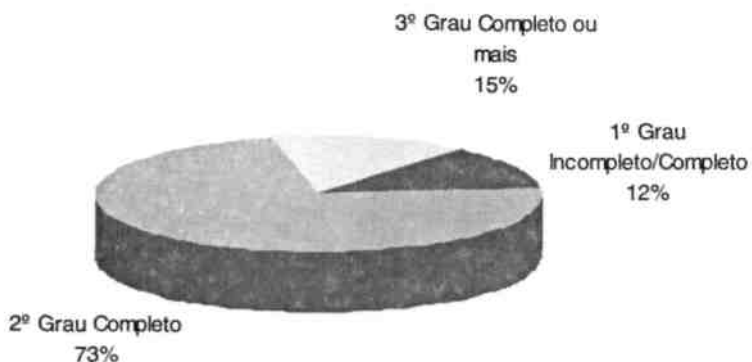
**Ensino Fundamental - 1ª a 4ª série - Salário Médio (em R\$) dos Docentes por Grau de Formação - Brasil, Nordeste e R.G. do Norte - 1997**



Fonte: MEC/INEP/SEEC

■ Brasil ■ Nordeste ■ R.G. do Norte

**Ensino Fundamental - 1ª a 4ª série - Distribuição Percentual do Número de Docentes por Grau de Formação - R.G. do Norte -1997**



Fonte: MEC/INEP/SEEC

## Censo do Professor - 1997

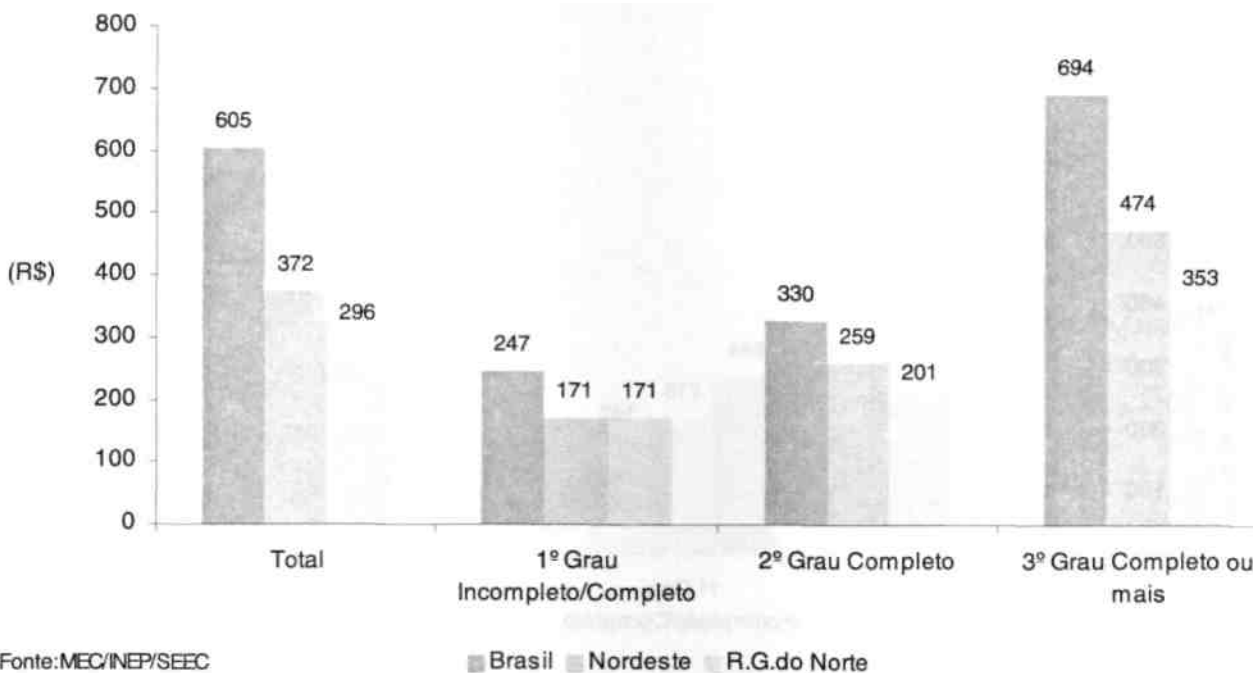
**Ensino Fundamental - 5ª a 8ª série - Número e Salário Médio (em R\$) dos Docentes por Grau de Formação - 1997**

| Região        | Grau de Formação |                     |                            |                     |                                      |                     |                          |                     |               |
|---------------|------------------|---------------------|----------------------------|---------------------|--------------------------------------|---------------------|--------------------------|---------------------|---------------|
|               | Total            |                     | 1º Gr. Incompleto/Completo |                     | 2º Grau Incompleto/Completo Completo |                     | 3º Grau Completo ou mais |                     | Não Informado |
|               | Número           | Salário Médio (R\$) | Número                     | Salário Médio (R\$) | Número                               | Salário Médio (R\$) | Número                   | Salário Médio (R\$) | Número        |
| Brasil        | 434.991          | 605,41              | 1.646                      | 247,04              | 103.915                              | 329,63              | 327.635                  | 693,83              | 1.795         |
| Nordeste      | 100.374          | 372,41              | 663                        | 171,32              | 46.590                               | 258,66              | 52.794                   | 474,03              | 327           |
| R.G. do Norte | 6.766            | 295,80              | 21                         | 171,25              | 2.553                                | 201,35              | 4.177                    | 353,31              | 15            |

Fonte: MEC/INEP/SEEC

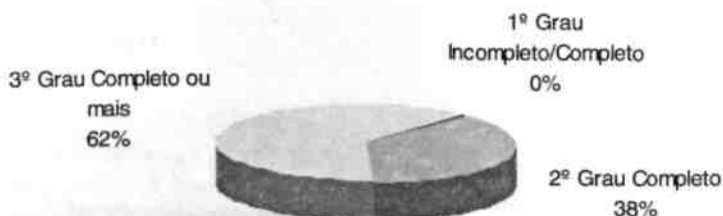
Nota: O mesmo docente pode atuar em mais de um nível/modalidade de ensino e em mais de um estabelecimento

**Ensino Fundamental - 5ª a 8ª série - Salário Médio (em R\$) dos Docentes por Grau de Formação - Brasil, Nordeste e R.G.do Norte - 1997**



Fonte: MEC/INEP/SEEC

**Ensino Fundamental - 5ª a 8ª série - Distribuição Percentual do Número de Docentes por Grau de Formação - R.G. do Norte - 1997**



Fonte: MEC/INEP/SEEC

## Censo do Professor - 1997

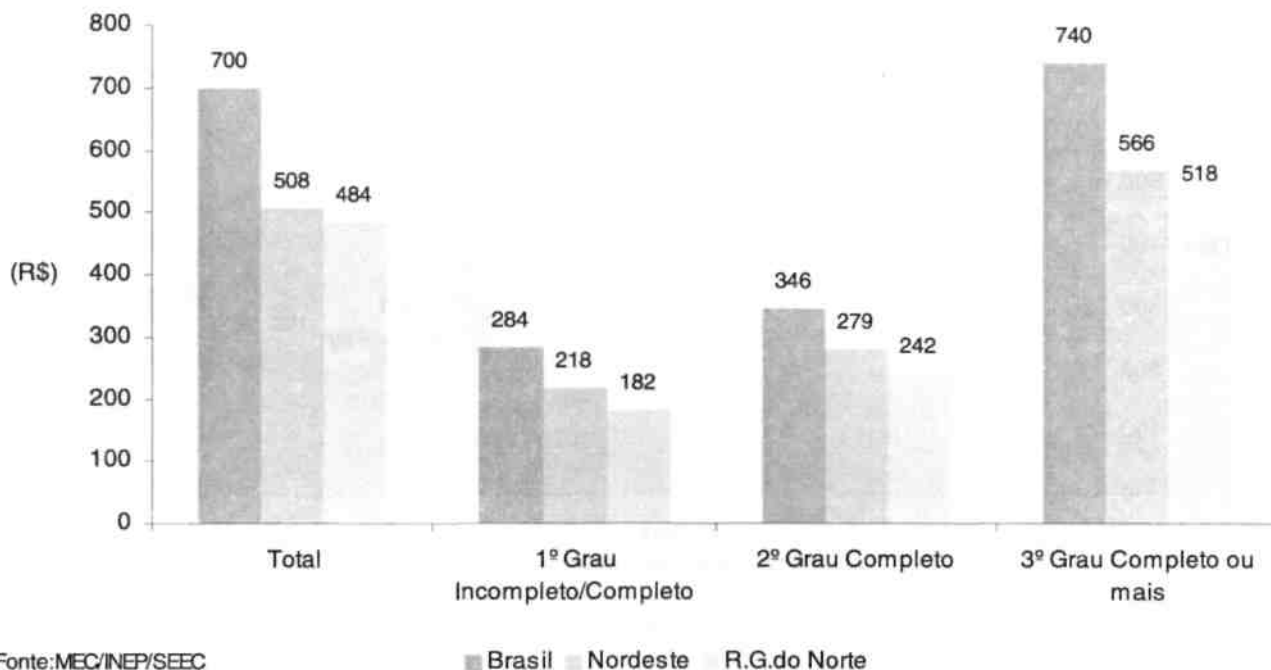
**Ensino Médio - Número e Salário Médio (em R\$) dos Docentes por Grau de Formação - 1997**

| Região        | Grau de Formação |                     |                            |                     |                  |                     |                          |                     |               |
|---------------|------------------|---------------------|----------------------------|---------------------|------------------|---------------------|--------------------------|---------------------|---------------|
|               | Total            |                     | 1º Gr. Incompleto/Completo |                     | 2º Grau Completo |                     | 3º Grau Completo ou mais |                     | Não Informado |
|               | Número           | Salário Médio (R\$) | Número                     | Salário Médio (R\$) | Número           | Salário Médio (R\$) | Número                   | Salário Médio (R\$) | Número        |
| Brasil        | 238.589          | 700,19              | 222                        | 284,13              | 24.450           | 345,83              | 212.543                  | 739,59              | 1.374         |
| Nordeste      | 42.681           | 507,82              | 72                         | 217,54              | 8.789            | 278,73              | 33.631                   | 566,08              | 189           |
| R.G. do Norte | 3.145            | 483,76              | 3                          | 181,89              | 425              | 241,77              | 2.706                    | 518,42              | 11            |

Fonte: MEC/INEP/SEEC

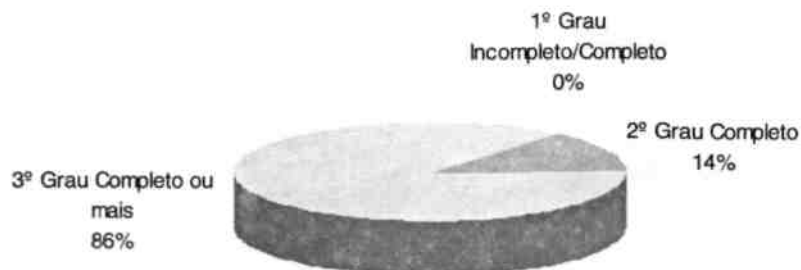
Nota: O mesmo docente pode atuar em mais de um nível/modalidade de ensino e em mais de um estabelecimento

**Ensino Médio - Salário Médio (em R\$) dos Docentes por Grau de Formação - Brasil, Nordeste e R.G. do Norte - 1997**



Fonte: MEC/INEP/SEEC

**Ensino Médio - Distribuição Percentual do Número de Docentes por Grau de Formação - R.G. do Norte - 1997**



Fonte: MEC/INEP/SEEC

2

**Avaliação da Educação  
Básica: SAEB e ENEM**

## VISÃO GERAL DO SAEB

O Instituto Nacional de Estudos e Pesquisas Educacionais (INEP), do Ministério da Educação, vem obtendo informações sobre o desempenho dos alunos brasileiros desde 1991, por meio do Sistema Nacional de Avaliação da Educação Básica (SAEB). O SAEB é uma avaliação em larga escala, aplicada em amostras de alunos da 4ª e da 8ª séries do Ensino Fundamental e da 3ª série do Ensino Médio representativas do País e de todas as Unidades da Federação.

Este documento tem como objetivo apresentar os resultados do rendimento dos alunos do estado do Rio Grande do Norte na avaliação SAEB/97, tendo como referências o resultado da região Nordeste e Brasil. Também fornece uma análise comparativa entre os resultados do SAEB 95 e 97.

### O SAEB/97

O SAEB/97 foi aplicado no período de 27 a 31 de outubro, em uma amostra nacional de alunos representativa do País e de cada uma das 27 Unidades da Federação. Participaram do SAEB/97 167.196 alunos de 1.933 escolas públicas e privadas. A Tabela 1 apresenta os totais, por série, de escolas turmas e alunos participantes do Estado do Rio Grande do Norte.

**Tabela 1: Escolas, Turmas e Alunos participantes do SAEB/97  
Rio Grande do Norte**

| Série             | Escolas* | Turmas | Alunos |
|-------------------|----------|--------|--------|
| 4- série do E. F. | 40       | 104    | 2614   |
| 8ª série do E. F. | 30       | 73     | 1941   |
| 3ª série do E. M. | 17       | 47     | 1450   |
| Total             | 87       | 224    | 6005   |

(\*) Existem escolas repetidas uma vez que uma escola pode ter duas ou mais séries avaliadas.

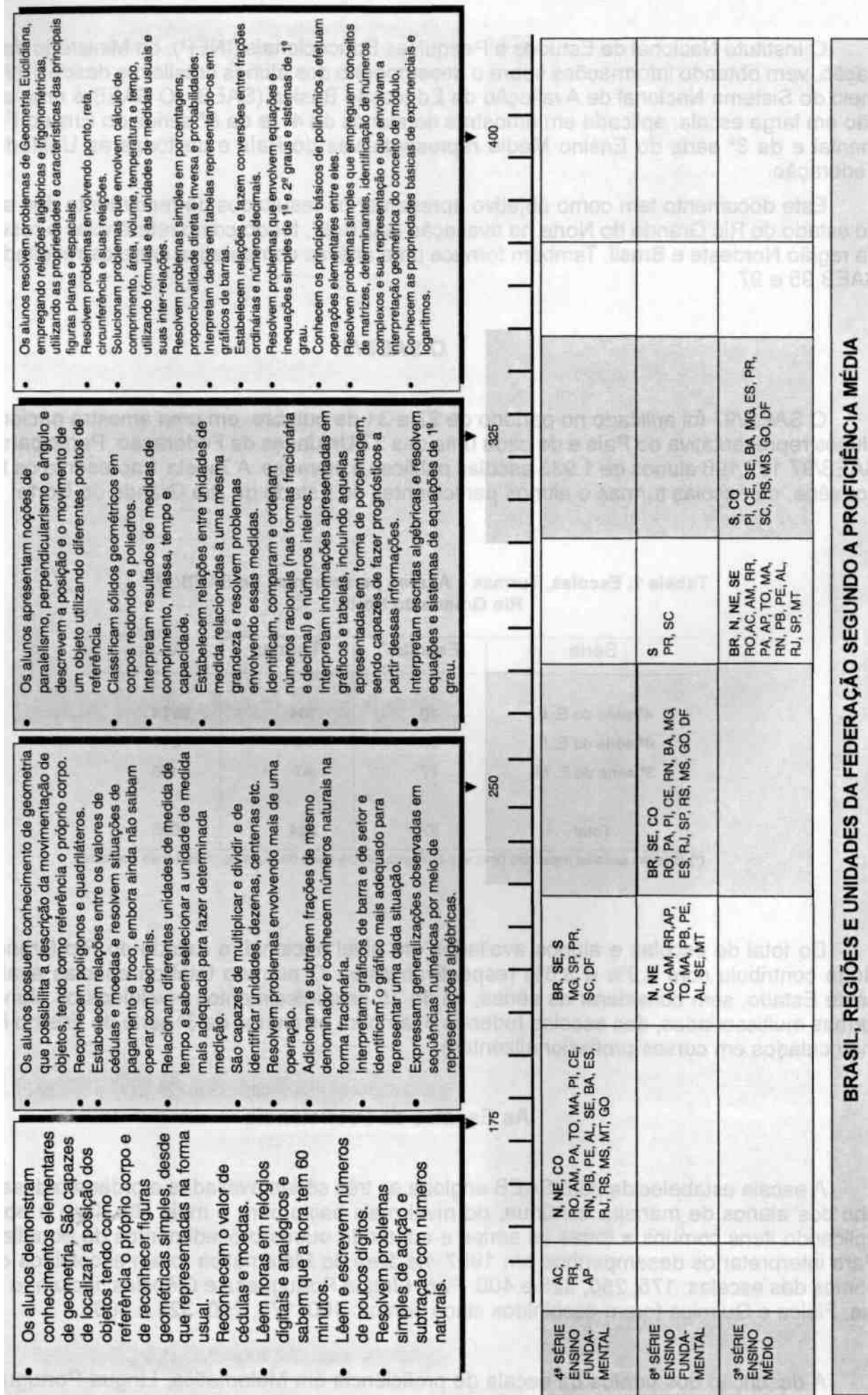
Do total de escolas e alunos avaliados em nível nacional, o Estado do Rio Grande do Norte contribuiu com 3,9% e 3,6% respectivamente. O número total de escolas avaliadas neste Estado, sem considerar as séries, foi de 75 estabelecimentos (excluídos os alunos de turmas multisseriadas, das escolas federais e também os alunos da 3ª série do Ensino Médio matriculados em cursos profissionalizantes).

### As Escalas de Proficiência

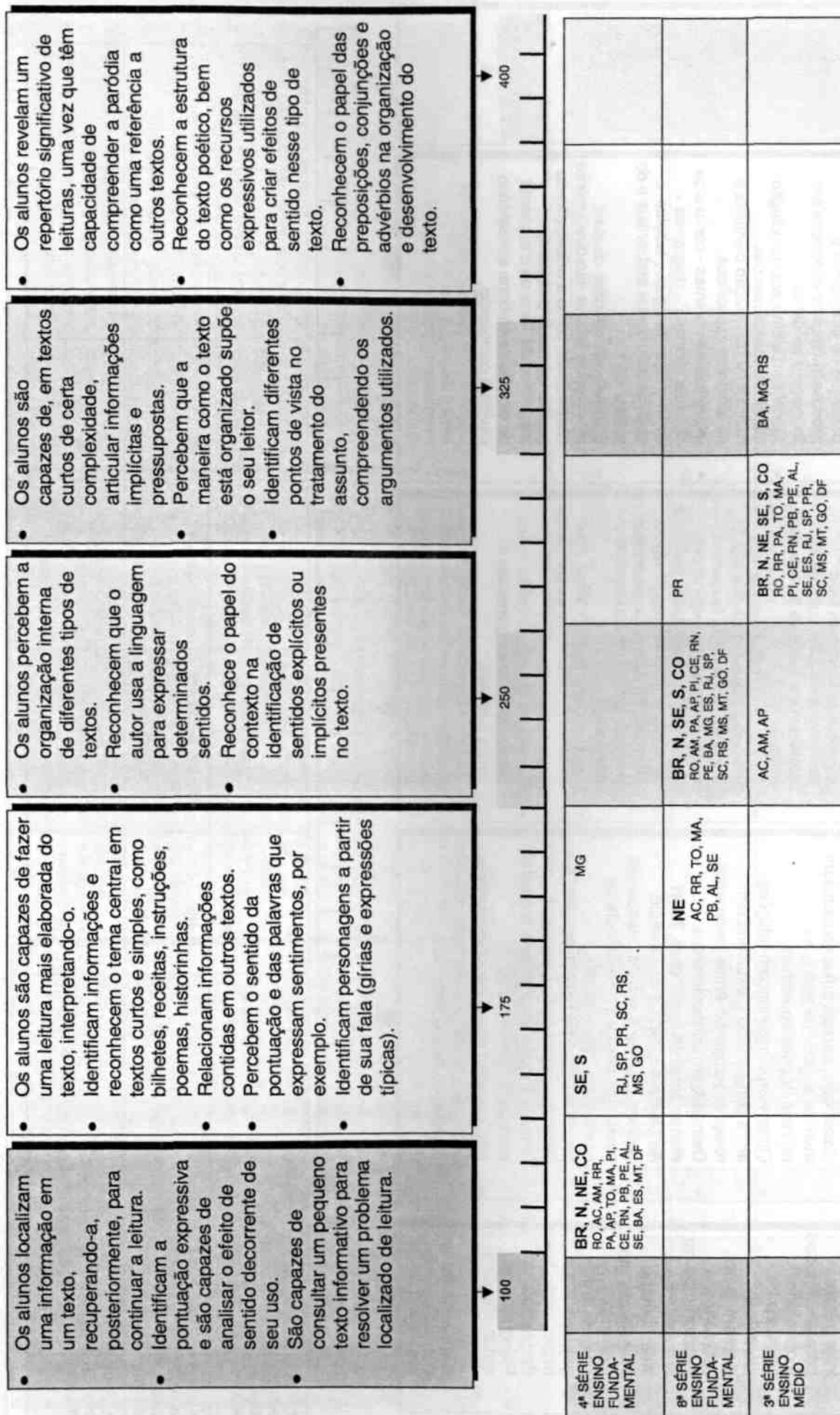
A escala estabelecida pelo SAEB engloba as três séries avaliadas e ordena o desempenho dos alunos de maneira contínua, do nível mais baixo para o mais alto. Isso é possível aplicando itens comuns a todas as séries e adotando outros procedimentos de equalização. Para interpretar os desempenhos em 1997 na área de Matemática foram escolhidos quatro pontos das escalas: 175, 250, 325 e 400. Para Língua Portuguesa e Ciências, incluindo Biologia, Física e Química foram escolhidos cinco pontos: 100, 175, 250, 325 e 400.

A descrição dos pontos da escala de proficiência em Matemática, Língua Portuguesa e Ciências é apresentada nas Figuras 1 a 3, respectivamente.

**FIGURA 1 – NÍVEIS DE PROFICIÊNCIA EM MATEMÁTICA - 1997**

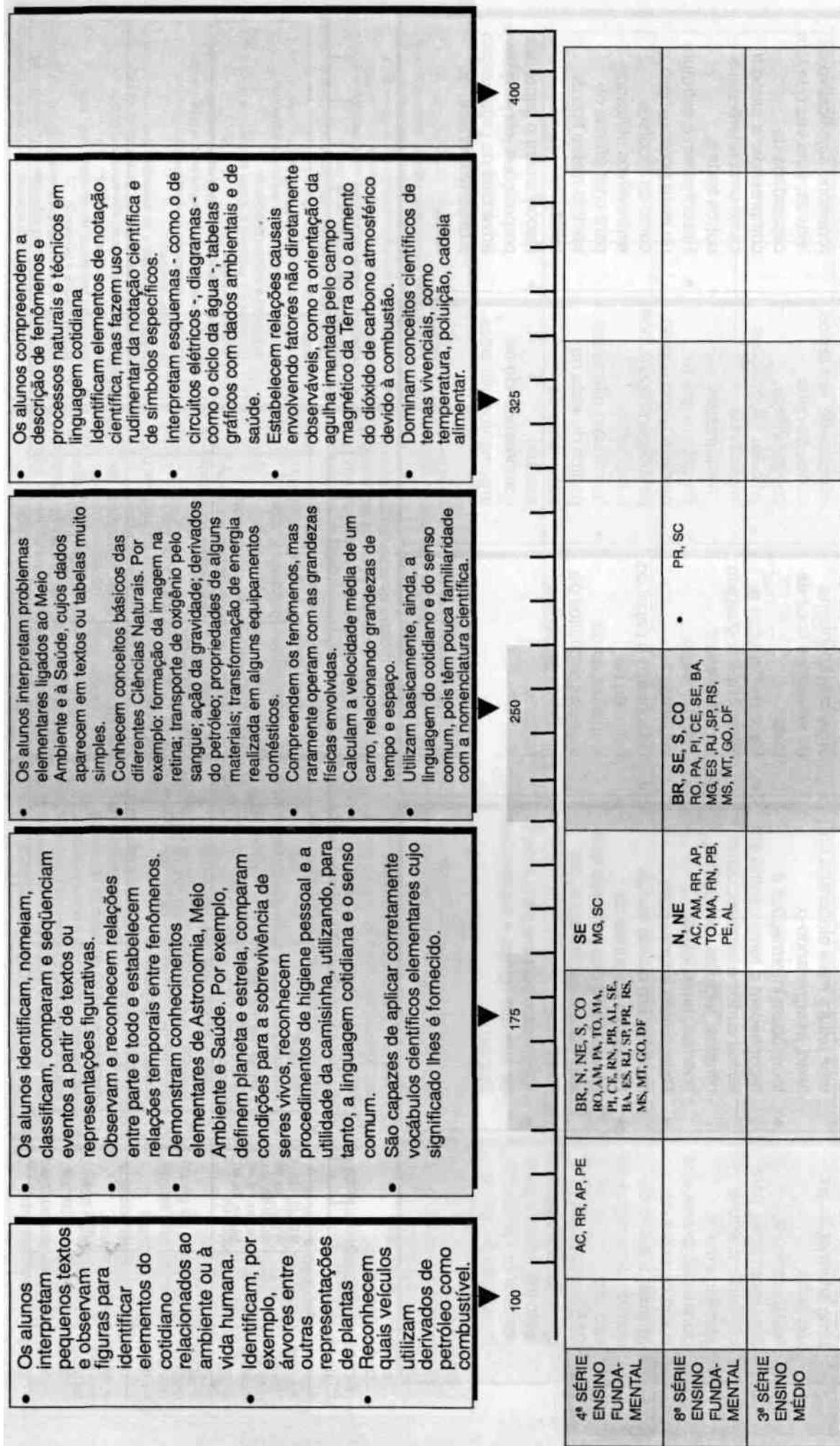


**FIGURA 2 – NÍVEIS DE PROFICIÊNCIA EM LÍNGUA PORTUGUESA - 1997**



**BRASIL, REGIÕES E UNIDADES DA FEDERAÇÃO SEGUNDO A PROFICIÊNCIA MÉDIA**

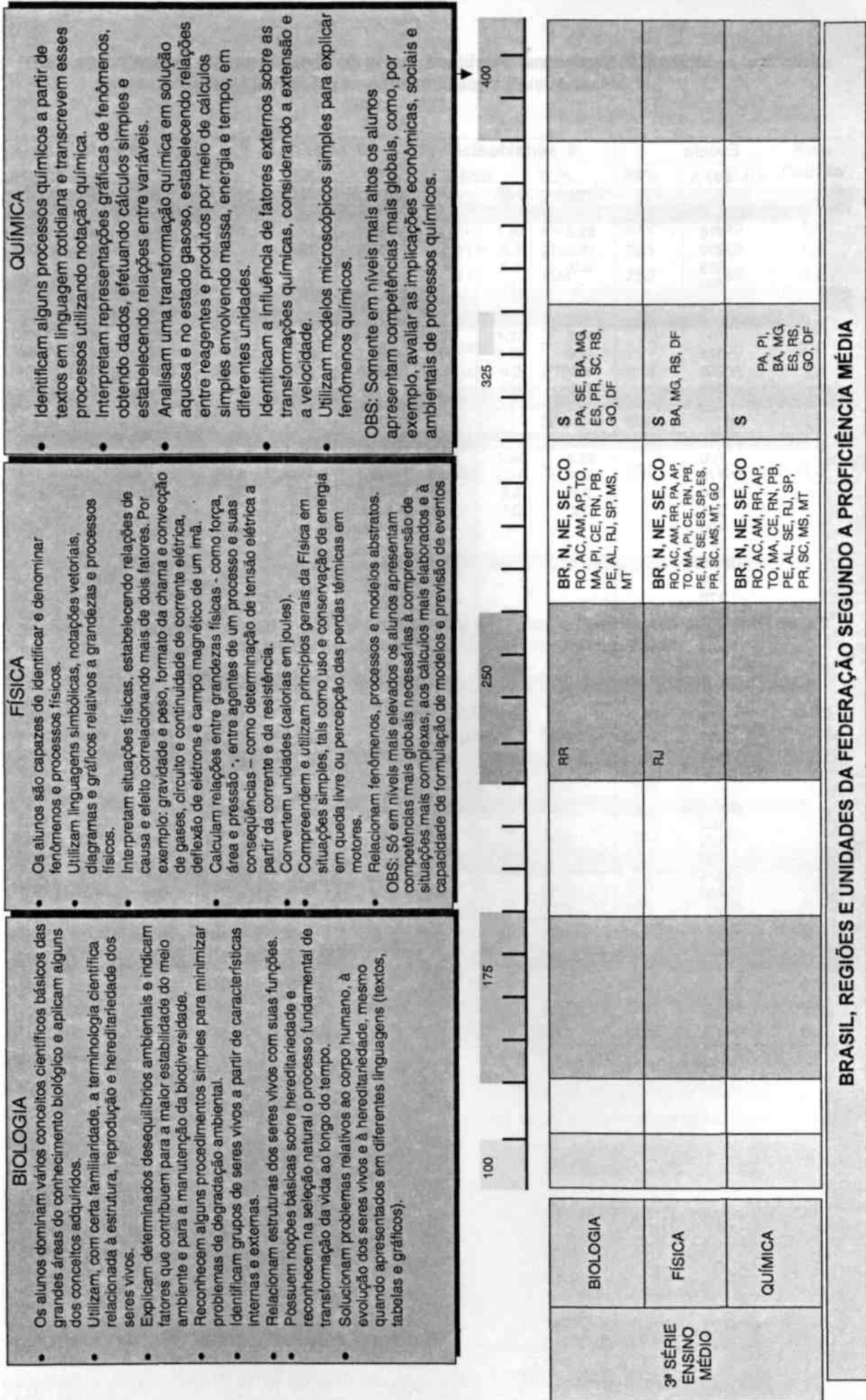
**FIGURA 3 – NÍVEIS DE PROFICIÊNCIA EM CIÊNCIAS – 1997**



**BRASIL, REGIÕES E UNIDADES DA FEDERAÇÃO SEGUNDO A PROFICIÊNCIA MÉDIA**



FIGURA 3 – NÍVEIS DE PROFICIÊNCIA EM CIÊNCIAS – 1997 (CONTINUAÇÃO)



## Desempenho dos alunos segundo os níveis de proficiência

Tabela 2: Percentual de alunos acima do nível da escala de proficiência em Matemática, Língua Portuguesa e Ciências, segundo série  
1997

| Escala            | 4ª série do E. F. |      |      | 8ª série do E. F. |       |       | 3ª série do E.M. |       |       |
|-------------------|-------------------|------|------|-------------------|-------|-------|------------------|-------|-------|
|                   | Brasil            | NE   | RN   | Brasil            | NE    | RN    | Brasil           | NE    | RN    |
| Matemática        |                   |      |      |                   |       |       |                  |       |       |
| 175               | 55,6              | 46,7 | 43,4 | 94,7              | 92,2  | 93,5  | 100,0            | 100,0 | 100,0 |
| 250               | 10,9              | 7,3  | 5,3  | 47,6              | 37,4  | 37,6  | 87,2             | 85,3  | 84,3  |
| 325               |                   |      |      | 7,6               | 4,7   | 7,0   | 32,2             | 34,2  | 31,0  |
| 400               | 0,3               | 0,2  | 0,0  | 0,2               | 0,2   | 0,1   | 5,3              | 6,0   | 4,2   |
| Língua Portuguesa |                   |      |      |                   |       |       |                  |       |       |
| 100               |                   |      |      |                   |       |       |                  |       |       |
| 175               | 86,2              | 81,4 | 76,3 | 100,0             | 99,9  | 100,0 | 100,0            | 100,0 | 100,0 |
| 250               | 42,0              | 32,8 | 30,0 | 92,1              | 89,4  | 85,7  | 99,2             | 99,2  | 98,6  |
| 325               | 8,8               | 5,9  | 4,0  | 51,8              | 43,8  | 39,8  | 80,0             | 73,2  | 64,4  |
| 400               | 0,2               | 0,2  | 0,2  | 5,9 0,0           | 4,0   | 4,2   | 26,3             | 24,2  | 22,0  |
|                   |                   |      |      |                   | 0,0   | 0,1   | 0,6              | 0,4   | 0,3   |
| Ciências          |                   |      |      |                   |       |       |                  |       |       |
| 100               |                   |      |      | 100,0             | 100,0 | 100,0 |                  |       |       |
| 175               | 95,6              | 84,7 | 94,4 | 93,9              | 90,9  | 89,3  |                  |       |       |
| 250               | 52,0              | 44,3 | 51,5 | 47,8              | 38,6  | 38,0  |                  |       |       |
| 325               | 9,2               | 6,6  | 6,6  | 7,1               | 5,3   | 5,4   |                  |       |       |
| 400               | 0,2               | 0,1  | 0,1  | 0,1               | 0,1   | 0,1   |                  |       |       |
| Química           |                   |      |      |                   |       |       |                  |       |       |
| 100               |                   |      |      |                   |       |       | 100,0            | 100,0 | 100,0 |
| 175               |                   |      |      |                   |       |       | 100,0            | 100,0 | 100,0 |
| 250               |                   |      |      |                   |       |       | 79,8             | 80,6  | 71,7  |
| 325               |                   |      |      |                   |       |       | 27,5             | 30,9  | 25,2  |
| 400               |                   |      |      |                   |       |       | 3,5              | 4,8   | 2,8   |
| Física            |                   |      |      |                   |       |       |                  |       |       |
| 100               |                   |      |      |                   |       |       | 100,0            | 100,0 | 100,0 |
| 175               |                   |      |      |                   |       |       | 99,9             | 100,0 | 100,0 |
| 250               |                   |      |      |                   |       |       | 72,3             | 69,7  | 67,8  |
| 325               |                   |      |      |                   |       |       | 27,4             | 26,2  | 26,2  |
| 400               |                   |      |      |                   |       |       | 4,2              | 3,4   | 2,8   |
| Biologia          |                   |      |      |                   |       |       |                  |       |       |
| 100               |                   |      |      |                   |       |       | 100,0            | 100,0 | 100,0 |
| 175               |                   |      |      |                   |       |       | 100,0            | 100,0 | 100,0 |
| 250               |                   |      |      |                   |       |       | 80,0             | 75,8  | 68,2  |
| 325               |                   |      |      |                   |       |       | 30,9             | 31,2  | 24,1  |
| 400               |                   |      |      |                   |       |       | 4,5              | 4,5   | 3,6   |

Fonte: MEC/INEP/DAEB

**Média, erro padrão e percentis da distribuição de proficiência**

Tabela 3: Percentis da distribuição de proficiência em Matemática para 4ª Série e 8ª Série do Ensino Fundamental e 3ª Série do Ensino Médio  
1997

| Área geográfica  | Proficiência |     |     |       |     |     |                   | Erro       |
|------------------|--------------|-----|-----|-------|-----|-----|-------------------|------------|
|                  | 5%           | 25% | 50% | Média | 75% | 95% | $\Delta$ (95°-5°) | Padrão     |
| 4ª Série do E.F. |              |     |     |       |     |     |                   |            |
| Brasil           | 117          | 150 | 183 | 187   | 220 | 272 | 155               | 1,8        |
| Nordeste         | <b>112</b>   | 142 | 171 | 176   | 204 | 261 | 149               | 1,9        |
| Rio G. do Norte  | 113          | 141 | 169 | 174   | 200 | 252 | 139               | <b>4,2</b> |
| 8ª Série do E.F. |              |     |     |       |     |     |                   |            |
| Brasil           | 174          | 213 | 247 | 250   | 284 | 337 | 163               | 2,4        |
| Nordeste         | 168          | 202 | 233 | 240   | 272 | 333 | 165               | <b>2,0</b> |
| Rio G. do Norte  | 169          | 203 | 233 | 240   | 272 | 334 | 165               | 3,4        |
| 3ª Série do E.M. |              |     |     |       |     |     |                   |            |
| Brasil           | 237          | 269 | 300 | 307   | 340 | 402 | 165               | 2,1        |
| Nordeste         | 235          | 265 | 298 | 308   | 347 | 406 | 171               | <b>2,6</b> |
| Rio G. do Norte  | 232          | 261 | 293 | 302   | 337 | 396 | 164               | <b>4,3</b> |

Fonte: MEC/INEP/DAEB

Tabela 4: Percentis da distribuição de proficiência em Língua Portuguesa para 4ª Série e 8ª Série do Ensino Fundamental e 3ª Série do Ensino Médio  
1997

| Área geográfica  | Proficiência |     |     |       |     |     |                   | Erro       |
|------------------|--------------|-----|-----|-------|-----|-----|-------------------|------------|
|                  | 5%           | 25% | 50% | Média | 75% | 95% | $\Delta$ (95°-5°) | Padrão     |
| 4ª Série do E.F. |              |     |     |       |     |     |                   |            |
| Brasil           | 77           | 121 | 162 | 165   | 206 | 267 | 190               | 1,7        |
| Nordeste         | 72           | 111 | 150 | 153   | 190 | 255 | 183               | 1,7        |
| Rio G. do Norte  | 67           | 102 | 141 | 146   | 184 | 239 | 172               | 4,1        |
| 8ª Série do E.F. |              |     |     |       |     |     |                   |            |
| Brasil           | 163          | 216 | 252 | 250   | 285 | 329 | 166               | 2,0        |
| Nordeste         | 157          | 206 | 243 | 241   | 276 | 321 | 164               | <b>2,1</b> |
| Rio G. do Norte  | 156          | 201 | 238 | 236   | 269 | 319 | 163               | 5,0        |
| 3ª Série do E.M. |              |     |     |       |     |     |                   |            |
| Brasil           | 212          | 259 | 294 | 293   | 328 | 371 | 159               | 1,2        |
| Nordeste         | 200          | 248 | 286 | 285   | 323 | 368 | 168               | <b>2,5</b> |
| Rio G. do Norte  | 188          | 234 | 278 | 277   | 318 | 358 | 170               | 6,0        |

Fonte: MEC/INEP/DAEB

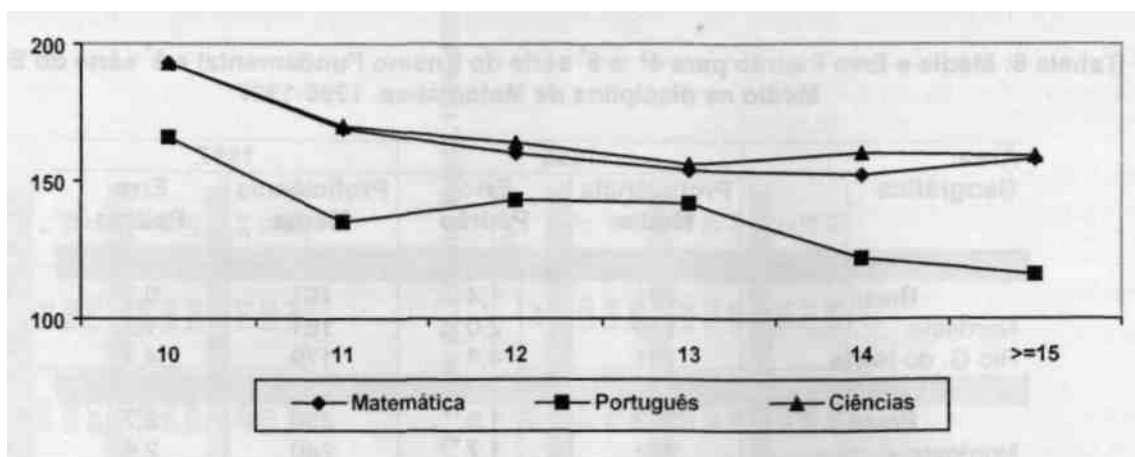
**Tabela 5: Percentis da distribuição de proficiência em Ciências para 4ª Série e 8ª Série do Ensino Fundamental e 3ª Série do Ensino Médio  
1997**

| Área geográfica  | Proficiência |            |     |       |            |     |                     | Erro       |
|------------------|--------------|------------|-----|-------|------------|-----|---------------------|------------|
|                  | 5%           | 25%        | 50% | Média | 75%        | 95% | $\Delta$ (95° - 5°) | Padrão     |
| 4ª Série do E.F. |              |            |     |       |            |     |                     |            |
| Brasil           | 103          | 147        | 177 | 181   | 213        | 269 | 166                 | 1,7        |
| Nordeste         | 99           | 140        | 169 | 172   | 201        | 258 | 159                 | 1,8        |
| Rio G. do Norte  | 99           | 143        | 177 | 176   | 206        | 261 | 162                 | 4,2        |
| 8ª Série do E.F. |              |            |     |       |            |     |                     |            |
| Brasil           | 170          | 216        | 248 | 250   | 284        | 335 | 165                 | 2,5        |
| Nordeste         | 164          | 205        | 237 | 240   | 271        | 327 | 163                 | 1,3        |
| Rio G. do Norte  | 153          | 202        | 237 | 238   | 269        | 326 | 173                 | 3,6        |
| 3ª Série do E.M. |              |            |     |       |            |     |                     |            |
| Biologia         |              |            |     |       |            |     |                     |            |
| Brasil           | 213          | 258        | 293 | 298   | 335        | 396 | 183                 | 1,6        |
| Nordeste         | 212          | 251        | 288 | 295   | 335        | 396 | 184                 | <b>3,4</b> |
| Rio G. do Norte  | 207          | 243        | 271 | 286   | 322        | 389 | 182                 | <b>4,8</b> |
| Física           |              |            |     |       |            |     |                     |            |
| Brasil           | 206          | 247        | 285 | 290   | 329        | 395 | 189                 | 1,8        |
| Nordeste         | 205          | 243        | 278 | 287   | <b>328</b> | 391 | 186                 | <b>3,2</b> |
| Rio G. do Norte  | 201          | 238        | 271 | 283   | 326        | 383 | 182                 | <b>5,6</b> |
| Química          |              |            |     |       |            |     |                     |            |
| Brasil           | 223          | <b>257</b> | 291 | 297   | 330        | 388 | 165                 | 2,1        |
| Nordeste         | 223          | 258        | 294 | 300   | 337        | 399 | 176                 | 3,2        |
| Rio G. do Norte  | 221          | 247        | 276 | 288   | 325        | 384 | 163                 | <b>4,1</b> |

Fonte: MEC/INEP/DAEB

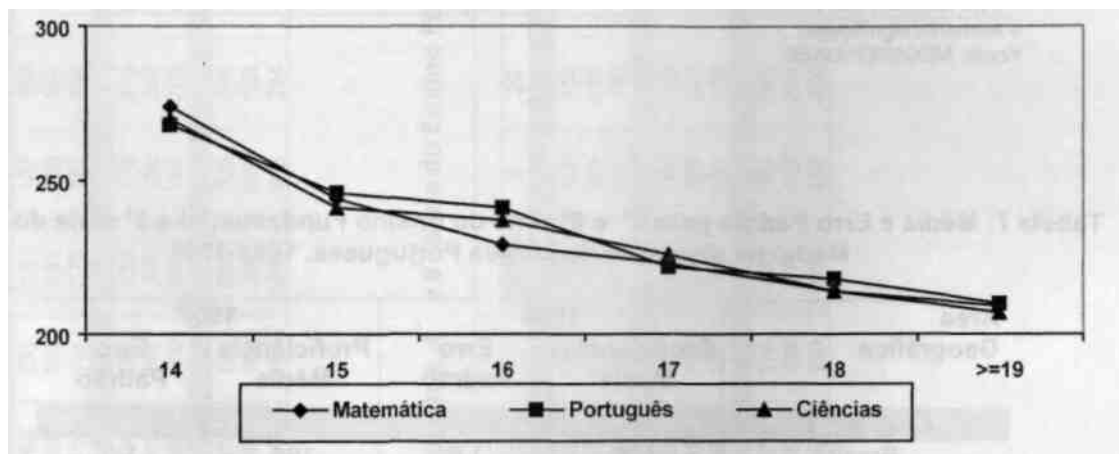
**Figura 4**

Proficiência média dos alunos de 4ª série do Ensino Fundamental, segundo idade e disciplina.  
Rio Grande do Norte. SAEB/97



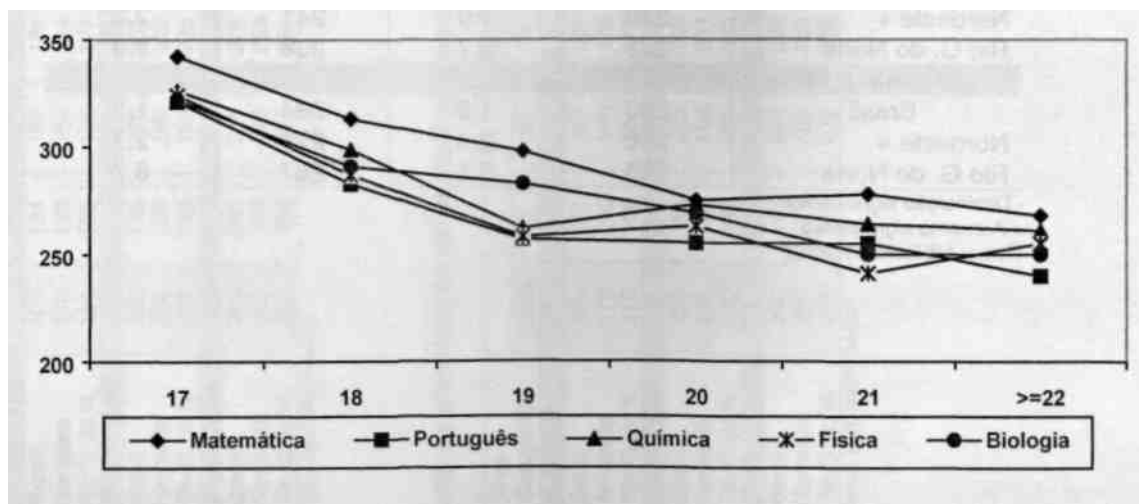
**Figura 5**

Proficiência média dos alunos de 8ª série do Ensino Fundamental, segundo idade e disciplina.  
Rio Grande do Norte. SAEB/97



**Figura 6**

Proficiência média dos alunos de 3ª série do Ensino Médio, segundo idade e disciplina.  
Rio Grande do Norte. SAEB/97



## COMPARAÇÃO SAEB/95-97

**Tabela 6: Média e Erro Padrão para 4ª e 8ª série do Ensino Fundamental e 3ª série do Ensino Médio na disciplina de Matemática. 1995-1997**

| Área Geográfica      | 1995               |             | 1997               |             |
|----------------------|--------------------|-------------|--------------------|-------------|
|                      | Proficiência Média | Erro Padrão | Proficiência Média | Erro Padrão |
| <b>4ª série E.F.</b> |                    |             |                    |             |
| Brasil               | 191                | <b>1,4</b>  | 191                | <b>0,7</b>  |
| Nordeste             | 179                | <b>2,0</b>  | 181                | <b>1,2</b>  |
| Rio G. do Norte      | 181                | <b>4,3</b>  | <b>179</b>         | <b>4,4</b>  |
| <b>8ª série E.F.</b> |                    |             |                    |             |
| Brasil               | 253                | <b>1,8</b>  | 250                | <b>2,7</b>  |
| Nordeste +           | 232                | <b>1,7</b>  | 240                | <b>2,6</b>  |
| Rio G. do Norte      | 233                | <b>8,1</b>  | 240                | <b>4,0</b>  |
| <b>3ª série E.M.</b> |                    |             |                    |             |
| Brasil               | 282                | <b>2,7</b>  | 289                | <b>2,5</b>  |
| Nordeste +           | 261                | <b>2,5</b>  | 290                | <b>3,2</b>  |
| Rio G. do Norte +    | 257                | <b>4,7</b>  | <b>283</b>         | <b>6,8</b>  |

+ Aumento significativo Fonte:  
MEC/INEP/DAEB

**Tabela 7: Média e Erro Padrão para 4ª e 8ª série do Ensino Fundamental e 3ª série do Ensino Médio na disciplina de Língua Portuguesa. 1995-1997**

| Área Geográfica      | 1995               |             | 1997               |             |
|----------------------|--------------------|-------------|--------------------|-------------|
|                      | Proficiência Média | Erro Padrão | Proficiência Média | Erro Padrão |
| <b>4ª série E.F.</b> |                    |             |                    |             |
| Brasil               | 188                | 1,6         | 186                | <b>1,0</b>  |
| Nordeste             | 178                | 2,2         | 178                | <b>3,7</b>  |
| Rio G. do Norte      | 178                | <b>4,5</b>  | 173                | 1,8         |
| <b>8ª série E.F.</b> |                    |             |                    |             |
| Brasil -             | 256                | <b>1,5</b>  | 250                | <b>1,3</b>  |
| Nordeste +           | 230                | <b>2,0</b>  | 241                | 2,2         |
| Rio G. do Norte      | 235                | <b>5,7</b>  | 238                | <b>5,9</b>  |
| <b>3ª série E.M.</b> |                    |             |                    |             |
| Brasil -             | 290                | <b>1,9</b>  | 284                | <b>1,3</b>  |
| Nordeste +           | 266                | <b>2,4</b>  | 276                | <b>2,7</b>  |
| Rio G. do Norte      | 265                | <b>5,1</b>  | 267                | 6,7         |

- Diminuição significativa +  
Aumento significativo Fonte:  
MEC/INEP/DAEB

**Tabela 8: Percentis da distribuição de proficiência em Matemática. 4<sup>a</sup> e 8<sup>a</sup> série do Ensino Fundamental e 3<sup>a</sup> série do Ensino Médio. 1995-1997**

| Área Geográfica                 | 1995  |     |     |     |     |     | 1997              |       |     |     |     |     | $\Delta_{\alpha-\Delta}$ |     |
|---------------------------------|-------|-----|-----|-----|-----|-----|-------------------|-------|-----|-----|-----|-----|--------------------------|-----|
|                                 | Média | 5   | 25  | 50  | 75  | 95  | $\Delta_{\alpha}$ | Média | 5   | 25  | 50  | 75  |                          | 95  |
| <b>4<sup>a</sup> série E.F.</b> |       |     |     |     |     |     |                   |       |     |     |     |     |                          |     |
| Brasil                          | 191   | 134 | 161 | 186 | 215 | 265 | 131               | 191   | 127 | 159 | 186 | 219 | 269                      | 142 |
| Nordeste                        | 179   | 126 | 154 | 174 | 201 | 249 | 123               | 181   | 123 | 151 | 176 | 205 | 258                      | 135 |
| Rio G. do N.                    | 181   | 126 | 155 | 177 | 204 | 244 | 118               | 179   | 127 | 151 | 175 | 202 | 247                      | 120 |
| <b>8<sup>a</sup> série E.F.</b> |       |     |     |     |     |     |                   |       |     |     |     |     |                          |     |
| Brasil                          | 253   | 176 | 220 | 251 | 285 | 335 | 159               | 250   | 173 | 213 | 248 | 283 | 338                      | 165 |
| Nordeste                        | 232   | 163 | 199 | 229 | 260 | 315 | 152               | 240   | 168 | 203 | 233 | 271 | 334                      | 166 |
| Rio G. do N.                    | 233   | 158 | 192 | 225 | 273 | 328 | 170               | 240   | 167 | 202 | 234 | 274 | 336                      | 169 |
| <b>3<sup>a</sup> série E.M.</b> |       |     |     |     |     |     |                   |       |     |     |     |     |                          |     |
| Brasil                          | 282   | 206 | 241 | 276 | 317 | 378 | 172               | 289   | 203 | 244 | 281 | 332 | 396                      | 193 |
| Nordeste                        | 261   | 197 | 226 | 253 | 287 | 359 | 162               | 290   | 207 | 239 | 277 | 340 | 400                      | 193 |
| Rio G. do N.                    | 257   | 196 | 222 | 251 | 285 | 347 | 151               | 283   | 208 | 234 | 272 | 329 | 392                      | 184 |

Fonte: MEC/INEP/DAEB

**Tabela 9: Percentis da distribuição de proficiência em Língua Portuguesa. 4<sup>a</sup> e 8<sup>a</sup> série do Ensino Fundamental e 3<sup>a</sup> série do Ensino Médio. 1995-1997**

| Área Geográfica                 | 1995  |     |     |     |     |     | 1997              |       |     |     |     |     | $\Delta_{\alpha-\Delta}$ |     |
|---------------------------------|-------|-----|-----|-----|-----|-----|-------------------|-------|-----|-----|-----|-----|--------------------------|-----|
|                                 | Média | 5   | 25  | 50  | 75  | 95  | $\Delta_{\alpha}$ | Média | 5   | 25  | 50  | 75  |                          | 95  |
| <b>4<sup>a</sup> série E.F.</b> |       |     |     |     |     |     |                   |       |     |     |     |     |                          |     |
| Brasil                          | 188   | 111 | 157 | 187 | 219 | 268 | 157               | 186   | 120 | 153 | 182 | 216 | 270                      | 150 |
| Nordeste                        | 178   | 105 | 146 | 176 | 208 | 253 | 148               | 178   | 114 | 146 | 174 | 204 | 260                      | 146 |
| Rio G. do N.                    | 178   | 109 | 151 | 176 | 203 | 255 | 146               | 173   | 111 | 142 | 167 | 199 | 250                      | 139 |
| <b>8<sup>a</sup> série E.F.</b> |       |     |     |     |     |     |                   |       |     |     |     |     |                          |     |
| Brasil                          | 256   | 165 | 223 | 259 | 293 | 336 | 171               | 250   | 164 | 216 | 252 | 285 | 330                      | 166 |
| Nordeste                        | 230   | 135 | 194 | 231 | 269 | 318 | 183               | 241   | 159 | 207 | 242 | 276 | 322                      | 163 |
| Rio G. do N.                    | 235   | 145 | 195 | 232 | 281 | 321 | 176               | 238   | 161 | 202 | 239 | 270 | 323                      | 162 |
| <b>3<sup>a</sup> série E.M.</b> |       |     |     |     |     |     |                   |       |     |     |     |     |                          |     |
| Brasil                          | 290   | 195 | 254 | 294 | 329 | 373 | 178               | 284   | 191 | 245 | 285 | 322 | 372                      | 181 |
| Nordeste                        | 266   | 173 | 229 | 265 | 304 | 357 | 184               | 276   | 187 | 234 | 276 | 318 | 368                      | 181 |
| Rio G. do N.                    | 265   | 159 | 232 | 259 | 302 | 358 | 199               | 267   | 172 | 220 | 265 | 316 | 360                      | 188 |

Fonte: MEC/INEP/DAEB

## EXAME NACIONAL DO ENSINO MÉDIO - ENEM

É um exame voluntário, dirigido a todos que estão concluindo ou já concluíram o ensino médio. Seu objetivo é avaliar as habilidades e as competências básicas desenvolvidas individualmente durante os anos de escolaridade básica.

O ENEM difere das avaliações escolares tradicionais na medida em que organiza-se em torno de situações-problema bastante contextualizadas no dia a dia e expressas de tal maneira que possibilitam, também, a verificação da capacidade de comunicação e expressão.

O exame foi concebido em estreita harmonia com os textos que orientam a reforma do ensino médio e sua estrutura privilegia a concepção interdisciplinar do conhecimento e a contextualidade de sua utilização.

Os resultados obtidos são expressos em faixas de desempenho e interpretados a partir das cinco competências fundamentais ao exercício pleno da cidadania de modo a qualificar o desempenho dos participantes.

O exame pode ser utilizado para acesso ao ensino superior, a cursos profissionalizantes pós-médios e ao mercado de trabalho.

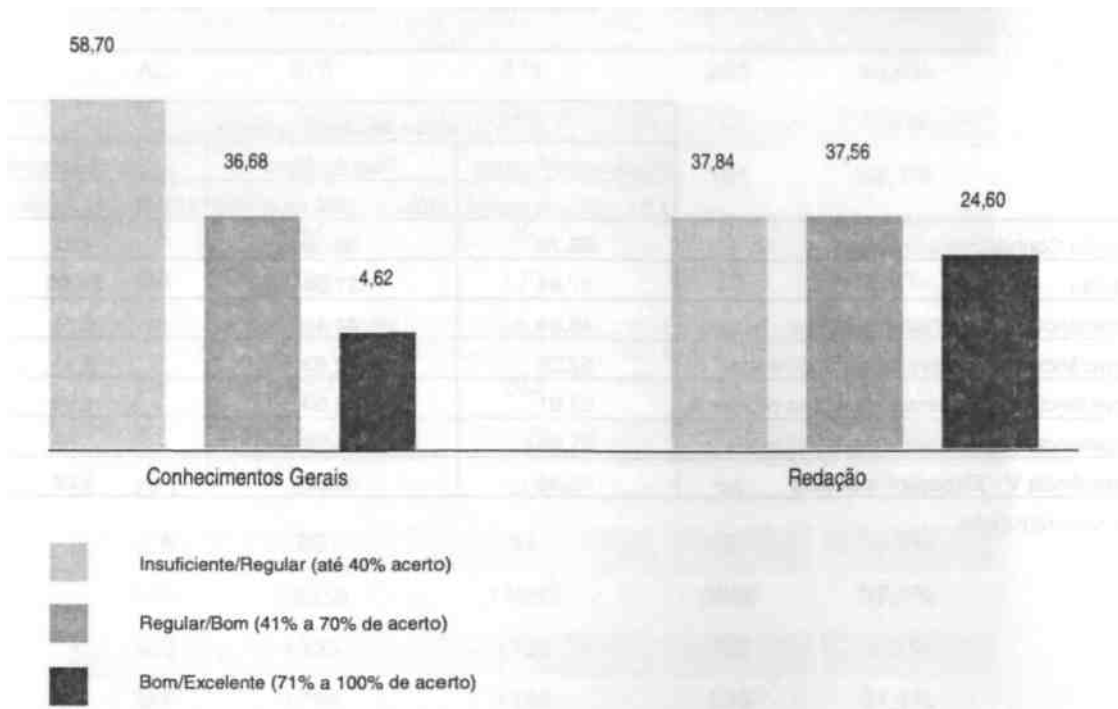
A aplicação do exame foi feita pela primeira vez no dia 30 de agosto de 1998, em 184 municípios, incluindo todas as capitais. Fizeram a prova, 115.575 alunos concluintes e egressos do ensino médio, de um total de 157.221 inscritos. A maioria dos participantes (83%) teve sua taxa de inscrição paga por Secretarias Estaduais e Municipais de Educação.

Os resultados do ENEM/98 foram apresentados aos dirigentes estaduais de educação e aos pró-reitores de graduação das universidades brasileiras em reunião presidida pelo Sr. Ministro de Estado da Educação, em 16 de dezembro de 1998, ocasião em que iniciou-se amplo e profícuo debate sobre os usos sociais dos resultados do ENEM.

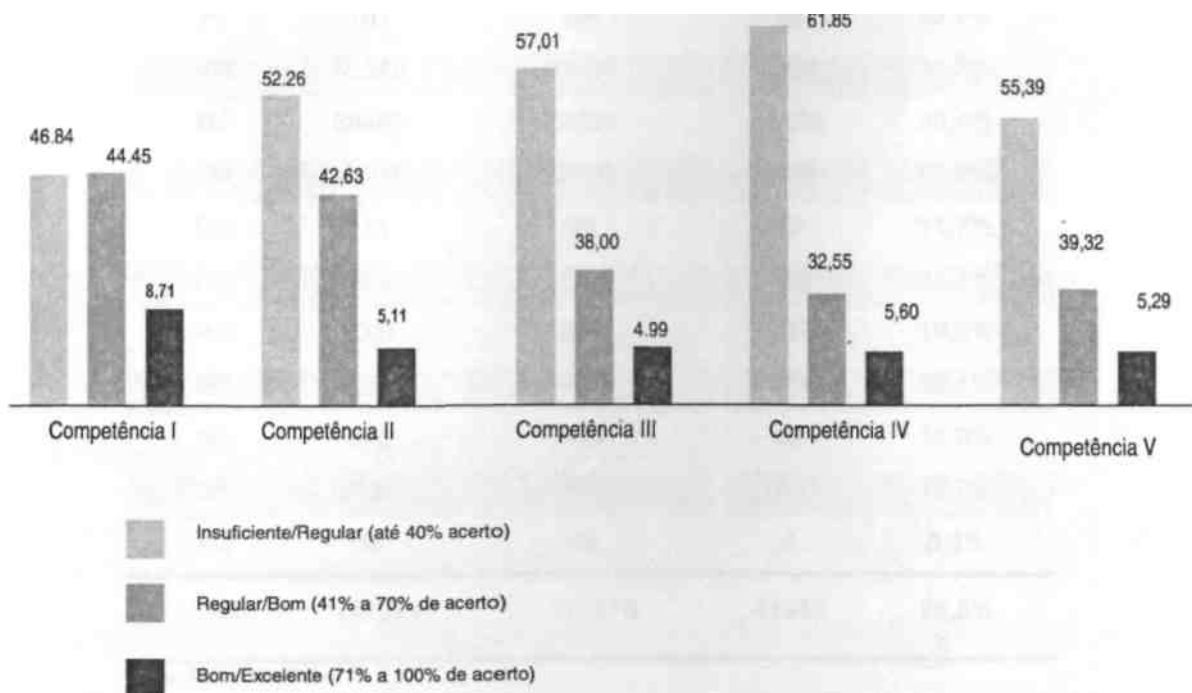
Os resultados do ENEM/98 podem ser melhor visualizados nos gráficos a seguir.



## Distribuição dos Participantes do ENEM/98 de Acordo com o Nível de Desempenho na Prova de Conhecimentos Gerais e na Redação



## Interpretação dos Resultados da Prova de Conhecimentos Gerais nas Cinco Competências, por Faixas de Desempenho



Fonte: MEC/INEP/ENEM

**Distribuição dos Participantes do ENEM por Faixa de Desempenho na Prova de Conhecimentos Gerais, Redação e por Competência - ENEM/98**

|  | Faixas de Desempenho  |                        |                        |
|--|-----------------------|------------------------|------------------------|
|  | Insuficiente/Regular  | Regular/Bom            | Bom/Excelente          |
|  | ( 0  — 40% de acerto) | (40%  — 70% de acerto) | (70%  —100% de acerto) |
|  | 58,70                 | 36,68                  | 4,62                   |
|  | 37,84                 | 37,56                  | 24,60                  |
|  | 46,84                 | 44,45                  | 8,71                   |
|  | 52,26                 | 42,63                  | 5,11                   |
|  | 57,01                 | 38,00                  | 4,99                   |
|  | 61,85                 | 32,55                  | 5,60                   |
|  | 55.39                 | 39.32                  | 5.29                   |
| Prova de Conhecimentos Gerais                  | 58,70                 | 36,68                  | 4,62                   |
| Redação  | 37,84                 | 37,56                  | 24,60                  |
| Competência I - Dominar linguagens             | 46,84                 | 44,45                  | 8,71                   |
| Competência II - Compreender fenômenos         | 52,26                 | 42,63                  | 5,11                   |
| Competência III - Enfrentar situações-problema | 57,01                 | 38,00                  | 4,99                   |
| Competência IV - Construir argumentações       | 61,85                 | 32,55                  | 5,60                   |
| Competência V - Elaborar Propostas             | 55.39                 | 39.32                  | 5.29                   |

Fonte: MEC/INEP/ENEM

## Inscritos, Presentes e Faltosos, por Estado no ENEM/98

| Estados      | Inscritos     | Presentes     | Faltosos     | % Faltas     |
|--------------|---------------|---------------|--------------|--------------|
| <b>AC</b>    | 576           | 371           | 205          | 35,6%        |
| <b>AL</b>    | 164           | 152           | 12           | <b>7,3%</b>  |
| <b>AM</b>    | 458           | 357           | 101          | 22,1%        |
| <b>AP</b>    | 47            | 46            | 1            | <b>2,1%</b>  |
| <b>BA</b>    | 180           | 170           | 10           | <b>5,6%</b>  |
| <b>CE</b>    | 671           | 624           | 47           | <b>7,0%</b>  |
| <b>DF</b>    | 250           | 203           | 47           | 18,8%        |
| <b>ES</b>    | 2980          | 2627          | 353          | 11,8%        |
| <b>GO</b>    | 479           | 443           | 36           | <b>7,5%</b>  |
| <b>MA</b>    | 90            | 81            | 9            | 10,0%        |
| <b>MG</b>    | 23958         | 14992         | 8966         | 37,4%        |
| <b>MS</b>    | 1233          | 1131          | 102          | <b>8,3%</b>  |
| <b>MT</b>    | 1734          | 1195          | 539          | 31,1%        |
| <b>PA</b>    | 303           | 261           | 42           | 13,9%        |
| <b>PB</b>    | 298           | 268           | 30           | 10,1%        |
| <b>PE</b>    | 11131         | 6032          | 5099         | 45,8%        |
| <b>PI</b>    | 101           | 68            | 33           | 32,7%        |
| <b>PR</b>    | 56548         | 50164         | 6384         | 11,3%        |
| <b>RJ</b>    | 38442         | 23303         | 15139        | 39,4%        |
| <b>RN</b>    | 4616          | 2638          | 1978         | 42,9%        |
| <b>RO</b>    | 111           | 98            | 13           | 11,7%        |
| <b>RR</b>    | 1042          | 582           | 460          | 44,1%        |
| <b>RS</b>    | 1001          | 802           | 199          | 19,9%        |
| <b>SC</b>    | 1251          | 937           | 314          | 25,1%        |
| <b>SE</b>    | 372           | 309           | 63           | 16,9%        |
| <b>SP</b>    | 9137          | 7677          | 1460         | 16,0%        |
| <b>TO</b>    | 48            | 44            | 4            | <b>8,3%</b>  |
| <b>TOTAL</b> | <b>157221</b> | <b>115575</b> | <b>41646</b> | <b>26,5%</b> |

Font: MEC/INEP/ENEM

3

# **Ensino Superior**

**Estatísticas**

**Avaliação de Cursos: Provão**

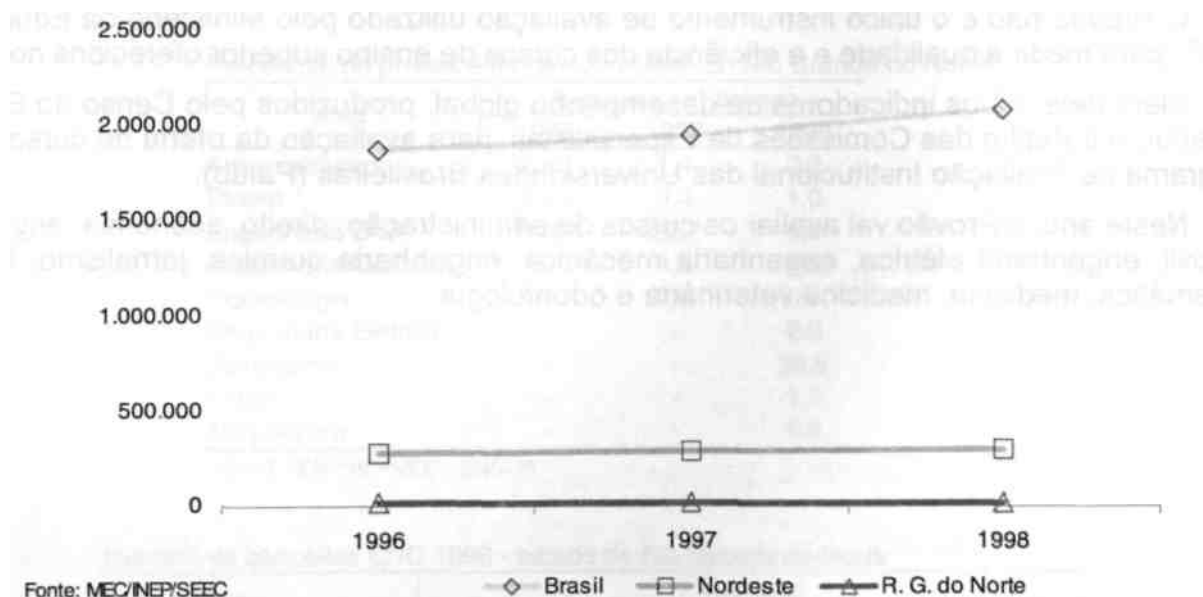
**Ensino Superior - Matrícula Inicial por Dependência Administrativa  
Brasil, Nordeste e R. G. do Norte - 1996-1998**

| Região/ Ano            | Total       | Dependência Administrativa |              |              |               |
|------------------------|-------------|----------------------------|--------------|--------------|---------------|
|                        |             | Federal                    | Estadual     | Municipal    | Particular    |
| <b>Brasil</b>          |             |                            |              |              |               |
| 1996                   | 1.868.529   | 388.987                    | 243.101      | 103.339      | 1.133.102     |
| 1997                   | 1.948.626   | 398.102                    | 253.678      | 110.277      | 1.186.569     |
| 1998*                  | 2.085.120   | 426.187                    | 268.724      | 123.695      | 1.266.514     |
| <b>Tx. Cres. 96/98</b> | <b>11,6</b> | <b>9,6</b>                 | <b>10,5</b>  | <b>19,7</b>  | <b>11,8</b>   |
| <b>Nordeste</b>        |             |                            |              |              |               |
| 1996                   | 279.428     | 107.670                    | 75.738       | 6.869        | <b>89.151</b> |
| 1997                   | 289.625     | 111.257                    | 77.304       | 10.035       | 91.029        |
| 1998*                  | 302.063     | 111.503                    | 91.581       | 6.027        | 92.952        |
| <b>Tx. Cres. 96/98</b> | <b>8,1</b>  | <b>3,6</b>                 | <b>20,9</b>  | <b>-12,3</b> | <b>4,3</b>    |
| <b>R. G. do Norte</b>  |             |                            |              |              |               |
| 1996                   | 20.087      | 10.272                     | <b>5.117</b> | -            | 4.698         |
| 1997                   | 21.874      | <b>11.014</b>              | 4.920        | -            | 5.940         |
| 1998*                  | 22.084      | 9.907                      | <b>5.117</b> | -            | 7.060         |
| <b>Tx. Cres. 96/98</b> | <b>9,9</b>  | <b>-3,6</b>                | <b>0,0</b>   | <b>-</b>     | <b>50,3</b>   |

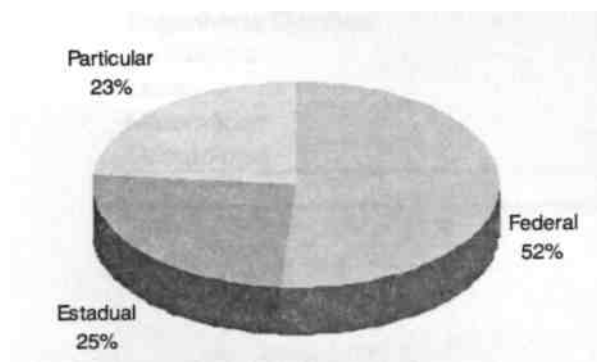
Fonte: MEC/INEP/SEEC Nota:

(\*) - Dados estimados

**Ensino Superior - Evolução do Número de Matrículas - Brasil, Nordeste e R. G. do Norte - 1996-1998**

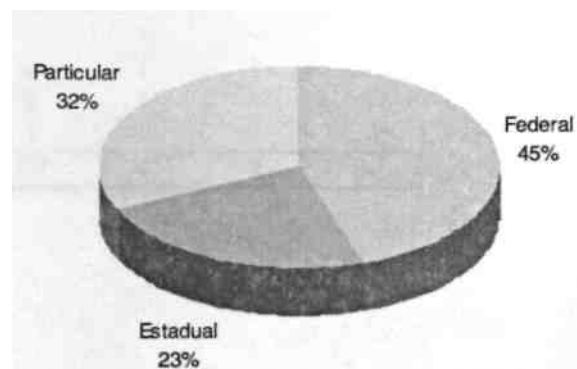


**Ensino Superior- Distribuição Percentual da Matrícula por Dependência Administrativa - R. G. do Norte - 1996**



Fonte: MEC/INEP/SEEC

**Ensino Superior- Distribuição Percentual da Matrícula por Dependência Administrativa - R. G. do Norte -1998**



Fonte: MEC/INEP/SEEC

## O EXAME NACIONAL DE CURSOS - PROVÃO

Recebido com restrições, quando foi criado, há quatro anos, o Exame Nacional de Cursos, mais conhecido como Provão, está mudando a realidade do ensino superior brasileiro.

O Provão vem provocando efeitos positivos nos meios acadêmicos. Se antes a mobilização era pelo boicote às provas, agora ganhou outro rumo: melhorar a qualidade dos cursos e das instituições.

E as três avaliações realizadas até agora comprovam: a qualidade do ensino superior vem melhorando, principalmente nas instituições privadas. Motivos:

1º) em 98, as instituições privadas tiveram um desempenho médio superior à média dos exames anteriores;

2º) as instituições públicas e privadas passaram a contratar professores mais qualificados, com mestrado e doutorado e que dedicam mais tempo ao trabalho em sala de aula;

3º) pressionadas pelos alunos e pela sociedade, as instituições estão se mobilizando para melhorar as condições de oferta dos cursos;

4º) houve queda do boicote e do número de provas em branco;

5º) o exame deu visibilidade às instituições que possuem cursos com melhores conceitos; e

6º) os coordenadores de cursos estão colaborando com as comissões do exame na formulação das diretrizes das provas.

O Provão não é o único instrumento de avaliação utilizado pelo Ministério da Educação (MEC) para medir a qualidade e a eficiência dos cursos de ensino superior oferecidos no País.

Além dele, há os indicadores de desempenho global, produzidos pelo Censo do Ensino Superior, o trabalho das Comissões de Especialistas, para avaliação da oferta de cursos, e o Programa de Avaliação Institucional das Universidades Brasileiras (Paiub).

Neste ano, o Provão vai avaliar os cursos de administração, direito, economia, engenharia civil, engenharia elétrica, engenharia mecânica, engenharia química, jornalismo, letras, matemática, medicina, medicina veterinária e odontologia.

Número de cursos ENC-1998 - estado do Rio Grande do Norte

| Área                | cursos | Brasil |
|---------------------|--------|--------|
| Administração       | 5      | 391    |
| Direito             | 3      | 212    |
| Engenharia Civil    | 2      | 110    |
| Engenharia Elétrica | 1      | 81     |
| Engenharia Química  | 1      | 47     |
| Jornalismo          | 1      | 84     |
| Letras              | 5      | 369    |
| Matemática          | 4      | 291    |
| Odontologia         | 1      | 86     |
| Total               | 23     | 1671   |

Fonte:DAES/INEP/MEC - ENC-98

Número de presentes Dor curso ENC-1998 - estado do Rio Grande do Norte

| Área                | Presentes | Brasil  | % Presentes |
|---------------------|-----------|---------|-------------|
| Administração       | 259       | 36.098  | 0,7         |
| Direito             | 306       | 41.158  | 0,7         |
| Engenharia Civil    | 109       | 5.400   | 2,0         |
| Engenharia Elétrica | 44        | 4.271   | 1,0         |
| Engenharia Química  | 22        | 1.417   | 1,6         |
| Jornalismo          | 38        | 4.188   | 0,9         |
| Letras              | 287       | 16.604  | 1,7         |
| Total               | 1.065     | 109.136 | 1,0         |

Fonte:DAES/INEP/MEC - ENC-98

Percentual de provas em branco - estado do Rio Grande do Norte

| Área                | % provas em branco |      |      |
|---------------------|--------------------|------|------|
|                     | 1996               | 1997 | 1998 |
| Administração       | 23,7               | 1,4  | 0,0  |
| Direito             | 35,3               | 3,4  | 1,0  |
| Engenharia Civil    | 100,0              | 29,7 | 0,9  |
| Engenharia Química  | -                  | 4,8  | 4,5  |
| Odontologia         | -                  | 0,0  | 0,0  |
| Engenharia Elétrica | -                  | -    | 0,0  |
| Jornalismo          | -                  | -    | 28,9 |
| Letras              | -                  | -    | 1,4  |
| Matemática          | -                  | -    | 0,9  |

Fonte:DAES/INEP/MEC - ENC-98

Número de conceitos ENC - 1998 - estado do Rio Grande do Norte

| Área                | Conceito |   |    |   |   |    |
|---------------------|----------|---|----|---|---|----|
|                     | A        | B | C  | D | E | SC |
| Administração       | -        | 2 | 2  | - | 1 | -  |
| Direito             | -        | 1 | 2  | - | - | -  |
| Engenharia Civil    | -        | 1 | -  | 1 | . | .  |
| Engenharia Elétrica | -        | 1 | -  | - | - | -  |
| Engenharia Química  | -        | - | 1  | - | - | -  |
| Jornalismo          | -        | - | -  | 1 | - | -  |
| Letras              | -        | 1 | 2  | 1 | 1 | -  |
| Matemática          | -        | 1 | 2  | 1 | . | .  |
| Odontologia         | -        | - | 1  | - | - | -  |
| Total               | -        | 7 | 10 | 4 | 2 | -  |

Fonte:DAES/INEP/MEC - ENC-98

# Livros Grátis

( <http://www.livrosgratis.com.br> )

Milhares de Livros para Download:

[Baixar livros de Administração](#)

[Baixar livros de Agronomia](#)

[Baixar livros de Arquitetura](#)

[Baixar livros de Artes](#)

[Baixar livros de Astronomia](#)

[Baixar livros de Biologia Geral](#)

[Baixar livros de Ciência da Computação](#)

[Baixar livros de Ciência da Informação](#)

[Baixar livros de Ciência Política](#)

[Baixar livros de Ciências da Saúde](#)

[Baixar livros de Comunicação](#)

[Baixar livros do Conselho Nacional de Educação - CNE](#)

[Baixar livros de Defesa civil](#)

[Baixar livros de Direito](#)

[Baixar livros de Direitos humanos](#)

[Baixar livros de Economia](#)

[Baixar livros de Economia Doméstica](#)

[Baixar livros de Educação](#)

[Baixar livros de Educação - Trânsito](#)

[Baixar livros de Educação Física](#)

[Baixar livros de Engenharia Aeroespacial](#)

[Baixar livros de Farmácia](#)

[Baixar livros de Filosofia](#)

[Baixar livros de Física](#)

[Baixar livros de Geociências](#)

[Baixar livros de Geografia](#)

[Baixar livros de História](#)

[Baixar livros de Línguas](#)



[Baixar livros de Literatura](#)  
[Baixar livros de Literatura de Cordel](#)  
[Baixar livros de Literatura Infantil](#)  
[Baixar livros de Matemática](#)  
[Baixar livros de Medicina](#)  
[Baixar livros de Medicina Veterinária](#)  
[Baixar livros de Meio Ambiente](#)  
[Baixar livros de Meteorologia](#)  
[Baixar Monografias e TCC](#)  
[Baixar livros Multidisciplinar](#)  
[Baixar livros de Música](#)  
[Baixar livros de Psicologia](#)  
[Baixar livros de Química](#)  
[Baixar livros de Saúde Coletiva](#)  
[Baixar livros de Serviço Social](#)  
[Baixar livros de Sociologia](#)  
[Baixar livros de Teologia](#)  
[Baixar livros de Trabalho](#)  
[Baixar livros de Turismo](#)